



RAPPORT ANNUEL 2013-2014

VOTRE PAYS. VOTRE HISTOIRE. VOS MUSÉES.

Canada



MUSÉE
CANADIEN
DE L'HISTOIRE
-
CANADIAN
MUSEUM
OF HISTORY



MUSÉE
CANADIEN
DE LA GUERRE
-
CANADIAN
WAR
MUSEUM

MUSÉE CANADIEN DE L'HISTOIRE

Renseignements et services :

819-776-7000 /

1-800-555-5621

Téléscripteur (ATS) :

819-776-7003

Réservations de groupes :

819-776-7014

Location des installations :

819-776-7018

Membres : 819-776-7100

Bénévoles : 819-776-7011

Soutien financier aux Musées :

1-800-256-6031

Publications : 819-776-8386

Cyberboutique :

cyberboutique.civilisations.ca

Les Amis du Musée canadien

de la guerre : 819-776-8618

Musée canadien de l'histoire

100, rue Laurier

Gatineau QC K1A 0M8

www.museedelhistoire.ca

Musée canadien de la guerre

1, place Vimy

Ottawa ON K1A 0M8

www.museedelaguerre.ca

Page couverture :

Le pavillon administratif

IMG2013-0099-0065-Dm

Photo : Marie-Louise Deruaz

No de cat. NM20-1/2014

ISSN 1495-1894

© Musée canadien de

l'histoire 2014

TABLE DES MATIÈRES

2	COUP D'ŒIL SUR L'ANNÉE
4	MESSAGES
11	LE MUSÉE CANADIEN DE L'HISTOIRE : UNE MISE À JOUR
14	LA SOCIÉTÉ
18	L'ANNÉE EN REVUE : RÉSULTATS
19	PRÉSENTER LES MUSÉES AUX CANADIENS
28	EXCELLENCE ET PERTINENCE MUSÉOLOGIQUES
33	SE CONCENTRER SUR LES RÉSULTATS
36	FINANCEMENT ET COLLECTES DE FONDS
42	GOVERNANCE
50	DONATEURS ET COMMANDITAIRES
56	RAPPORT DE GESTION
59	ÉTATS FINANCIERS

COUP D'ŒIL SUR L'ANNÉE

LE PARLEMENT CRÉE LE MUSÉE CANADIEN DE L'HISTOIRE

Avec la promulgation de la loi fédérale qui a transformé le Musée canadien des civilisations en **Musée canadien de l'histoire**, le Canada possède, pour la première fois de son histoire, un musée national dont la raison d'être consiste à explorer, à préserver et à présenter le récit complet de notre pays et de ses gens.

NOUVELLE EXPOSITION PERMANENTE ①

Présentée au Musée de l'histoire, la **collection de timbres du Canada** comprend 3 000 timbres-poste qui représentent la totalité des timbres canadiens émis depuis 1851. Elle offre un tour d'horizon à la fois coloré et révélateur du passé et du présent du Canada.

NOUVELLES EXPOSITIONS SPÉCIALES MAJEURES ②

Neige jette un regard tour à tour amusant et fascinant sur une substance qui a profondément marqué l'histoire, la culture et l'identité du Canada, ainsi que le quotidien des habitants des quatre coins du pays. **Paix - L'exposition** innove en explorant les actions menées par les Canadiens en faveur de la paix ainsi que la façon dont ces actions ont façonné l'histoire de notre pays.

EXPOSITIONS SPÉCIALES

Rarement présentée au public, la **Proclamation royale de 1763** a été exposée au Musée de l'histoire pour souligner le 250^e anniversaire de ce document qui a redéfini à jamais les relations entre la Couronne britannique et les Premiers Peuples de l'Amérique du Nord. Le Musée de la guerre a exposé un chandail appartenant à un membre de l'**équipe de hockey des Flyers de l'Aviation royale**. L'équipe était loin d'être la favorite à l'ouverture des Jeux olympiques d'hiver de 1948, mais elle a remporté la médaille d'or.

COMMÉMORATIONS

Le Musée de l'histoire a présenté une exposition spéciale pour commémorer le **voyage historique de Samuel de Champlain** le long de la rivière des Outaouais, voilà 400 ans. Pour la première fois, le public a pu admirer le baptistaire récemment découvert de Champlain. Pour souligner la fin de la guerre de Corée, il y a quelque 60 ans, le Musée de la guerre a organisé des programmes spéciaux et lancé l'exposition **Corée 60** qui explore le rôle du Canada dans ce conflit.

ACQUISITIONS

MAJEURES ③ ④
La **collection E. P. Taylor - Windfields Farm** inclut le trophée du derby du Kentucky remporté en 1964 par le phénoménal Northern Dancer, ce cheval canadien qui a su gagner l'affection de toute une nation. La **Croix de Victoria** décernée au sergent Herman James Good rend hommage à l'exceptionnelle bravoure dont il a fait preuve le premier jour de l'offensive d'Amiens, bataille clé de la Première Guerre mondiale, et elle témoigne du rôle central joué par le Canada dans ce conflit international.

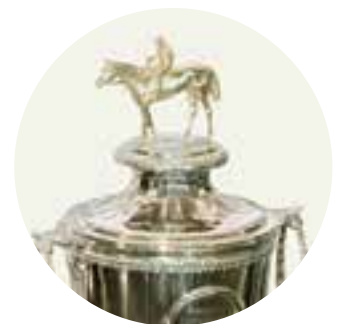
①



②



③





4

RECHERCHE**Le projet de recherche archéologique shísháhlh**

a permis de découvrir des artefacts datant de 5 000 ans qui apportent un nouvel éclairage sur l'histoire humaine ancienne de la région de la Sunshine Coast, en Colombie-Britannique.

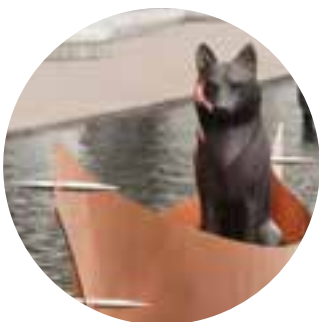
Au Musée de la guerre, des chercheurs ont commencé à explorer le **tout nouveau concept d'adaptation** tandis qu'ils tentent de mieux comprendre comment les Canadiens ayant servi durant la Première Guerre mondiale ont pu surmonter la terreur et la misère extrêmes du front occidental.



5

COMMANDITE**L'Association canadienne des producteurs pétroliers**

a signé une entente à titre de partenaire officiel du Musée de l'histoire et de principal commanditaire national de **1867**, exposition majeure sur la naissance de la Confédération. Le soutien financier de l'Association, généreux et essentiel, se poursuivra pendant au moins cinq ans, appuyant les expositions et les programmes connexes du Musée partout au pays.



6

ANNIVERSAIRE ⑤

Depuis 20 ans, **Étoile du matin**, une spectaculaire peinture abstraite d'Alex Janvier, orne le plafond en dôme de la Grande Galerie du Musée de l'histoire. Pour célébrer cet anniversaire, le Musée a créé une plateforme Web interactive qui propose un nouveau regard sur ce chef-d'œuvre, dévoilant son symbolisme complexe et ses significations profondes.

RÉSEAU DES MUSÉES D'HISTOIRE

L'établissement du **premier réseau national des musées d'histoire du Canada** continue à gagner du terrain sous la direction du Musée canadien de l'histoire. Un groupe initial formé des représentants de 21 institutions s'est rencontré pour définir le processus d'adhésion et lancer les discussions sur de futurs projets conjoints et autres formes de collaboration.

NOUVELLE**ŒUVRE D'ART ⑥**

La sculpture **'namaxsala** (Voyager ensemble dans un bateau) a remporté un succès instantané auprès des visiteurs. L'œuvre grandeur nature, représentant une louve de bronze dans un canot de cuivre, a été créée par l'artiste de la Première Nation 'Namgis Mary Anne Barkhouse. Elle appelle les humains à respecter le monde naturel.

GOVERNANCE

Deux exceptionnels Canadiens de l'Ouest se sont joints au conseil d'administration de la Société : le dirigeant d'entreprise **Robert C. Wilband**, de Vancouver, ainsi que **Jean Giguère**, de Winnipeg, passionnée des arts et bénévole engagée et respectée dans ce domaine.

PRIX

L'auteur et historien du Musée de la guerre Tim Cook a reçu le prestigieux **Prix d'histoire du Gouverneur général pour les médias populaires** (Prix Pierre-Berton) pour ses populaires ouvrages sur l'histoire militaire du Canada.

MESSAGE DU PRÉSIDENT

– Lieutenant-général (à la retraite)
Bill Leach, C.M.M., C.D.



Nos musées nationaux d'histoire humaine et militaire ont terminé l'exercice 2013-2014 mieux orientés dans leurs efforts, plus ambitieux dans leurs plans et plus pertinents que jamais pour le pays. Le conseil d'administration est très satisfait des changements apportés et des progrès réalisés.

La naissance du Musée canadien de l'histoire, premier musée consacré au récit complet de l'histoire du pays et de ses peuples, des origines jusqu'à nos jours, aura marqué la dernière année. Si le conseil a fait des adieux sincères au Musée canadien des civilisations, il a accueilli avec enthousiasme son nouveau nom et sa nouvelle mission. Cette transition reflète une conviction de longue date du conseil : la transmission de nos récits nationaux, dans toute leur richesse et leur complexité, doit être le but central et bien défini du Musée. Le conseil est convaincu que de la sorte, le Musée répondra mieux aux besoins et aux intérêts des Canadiens, en particulier à l'approche du 150^e anniversaire de la Confédération, en 2017.

Le conseil note avec plaisir l'empressement et l'enthousiasme du Musée à s'engager dans sa nouvelle mission. La mise en valeur en cours de la salle de l'histoire canadienne témoigne avec éloquence de cet engagement. Cette salle consacrée à l'exposition la plus exhaustive jamais présentée sur l'histoire du Canada sera la galerie emblématique du Musée. Elle devrait être terminée d'ici le 1^{er} juillet 2017. Le conseil se réjouit de son avancement, et il est convaincu que le produit final sera remarquable.

Le Musée canadien de la guerre a assisté à la préparation et au lancement d'une commémoration extraordinaire, sur plusieurs années, du centenaire de la Première Guerre mondiale. Il souligne l'événement par une audacieuse succession d'expositions et d'activités diversifiées et novatrices. La plupart seront présentées dans ses galeries ainsi que dans des établissements partenaires de l'ensemble du pays. J'aimerais néanmoins attirer l'attention sur deux projets qui illustrent l'engagement du Musée envers d'autres formes d'activités de rayonnement à l'échelle nationale – un engagement qu'appuie volontiers le conseil d'administration.

« La transmission de nos récits nationaux, dans toute leur richesse et leur complexité, doit être le but central et bien défini du Musée. »

Le premier projet permettra d'offrir un accès en ligne gratuit à une foule d'images, de documents et d'enregistrements sonores mettant en relief les expériences et les réflexions des Canadiens qui ont servi durant la Première Guerre mondiale. Ce projet se traduira par la numérisation et l'affichage sur Internet de quelque 15 000 images de sources diverses, entre autres des journaux intimes, des albums de photos, des carnets de vol et des collections de partitions.

Le second projet a pour titre « Ligne de ravitaillement ». Il reposera sur des artefacts authentiques de la Première Guerre mondiale et sur des reproductions de grande qualité, faisant connaître aux élèves des personnes ayant vécu ce chapitre marquant de l'histoire canadienne ainsi que des événements de cette période. Les objets seront emballés dans des caisses et expédiés vers les écoles participantes, partout au pays, offrant ainsi une occasion d'apprentissage unique et concrète.

Bien qu'ils soient fermement ancrés dans les lieux où la plupart de leurs trésors peuvent être exposés, étudiés et conservés en toute sécurité, le Musée de l'histoire et le Musée de la guerre forment des liens avec les Canadiens de toutes les régions grâce à leurs expositions itinérantes, aux médias sociaux, à leurs sites Web et, plus récemment, au réseau des musées d'histoire. En innovant ainsi, nos Musées parviennent

à accroître grandement leur portée et à renforcer leur notoriété d'un océan à l'autre. Le conseil les félicite d'avoir entrepris de telles initiatives.

Le mandat national et la raison d'être des Musées trouvent aussi un écho dans la composition du conseil. Mes collègues administrateurs et moi provenons de villes, grandes et petites, situées dans six provinces. Parmi nous figurent des historiens, des auteurs, des éducateurs, des chefs d'entreprise, des chefs de file communautaires et des défenseurs émérites de la culture et des arts canadiens. Trois membres ont été décorés de l'Ordre du Canada (Michael Bliss, James D. Fleck et Richard J. Gwyn). Je suis aussi heureux d'accueillir deux nouveaux administrateurs : Robert Wilband, chef d'entreprise et mentor respecté dans le secteur de la technologie, originaire de l'île Mayne, en Colombie-Britannique, ainsi que Jean Giguère, administratrice accomplie, également bénévole et protectrice des arts, de Winnipeg.

Je suis honoré de présider un conseil aussi solide et dévoué dans ses efforts pour guider nos musées nationaux d'histoire humaine et militaire en ces temps prometteurs et productifs.

Lieutenant-général (à la retraite)

Bill Leach, C.M.M., C.D.

MESSAGE DU PRÉSIDENT-DIRECTEUR GÉNÉRAL

– Mark O'Neill

En décembre 2013, le Parlement a donné à notre institution un nouveau nom ainsi qu'un mandat révisé. Nous avons accepté avec enthousiasme le défi intéressant et historique de transformer le Musée canadien des civilisations en Musée canadien de l'histoire.

Nos objectifs révisés sont clairs et stimulants : nous souhaitons élargir et affiner notre intérêt pour l'histoire du Canada afin de préserver et de présenter l'intégralité de l'histoire du pays et de sa population, depuis ses origines à aujourd'hui. Nous élargirons également nos activités de rayonnement public afin de permettre à un plus grand nombre de Canadiens et de Canadiennes de mieux connaître l'histoire et le patrimoine de leur pays, quel que soit leur lieu de résidence. Nous multiplierons les efforts afin de créer de nouvelles collaborations et de nouveaux partenariats dans le secteur culturel du Canada. Et nous nous efforcerons d'obtenir l'appui d'un plus grand nombre de commanditaires, de donateurs du milieu des entreprises et d'organismes philanthropiques.

Semblable à la Société qu'il remplace, le Musée canadien de l'histoire comprend le musée situé à Gatineau, au Québec, le Musée canadien de la guerre, à Ottawa, et

le Musée virtuel de la Nouvelle-France, un musée sur le Web. Le mandat principal de l'institution consiste à « accroître la connaissance, la compréhension et le degré d'appréciation des Canadiens à l'égard d'événements, d'expériences, de personnes et d'objets qui incarnent l'histoire et l'identité canadiennes ».

Notre nouveau mandat est particulier. Aucun autre musée, actuel ou ancien, n'a eu pour mission de préserver, d'interpréter et de présenter l'histoire pancanadienne sous tous ses aspects, y compris sur les plans social, politique, spirituel, culturel, économique et militaire. En outre, notre nouveau mandat revêt une importance primordiale. Les habitants de cette terre et leurs ancêtres ont bâti un pays des plus prospères, inclusifs, égalitaires et démocratiques au monde. Par ailleurs, les Canadiens et les Canadiennes sont conscients des erreurs commises dans le passé et s'efforcent de trouver une solution aux questions demeurées en suspens. Aussi complexe qu'elle paraisse, l'histoire du Canada mérite d'être racontée et doit l'être dans l'intérêt des générations actuelles et futures. Le nouveau Musée canadien de l'histoire jouera un rôle de premier plan en portant cette histoire à la connaissance de tous.



« Notre nouveau mandat est particulier. En outre, il revêt une importance primordiale. »

Il accomplira cette mission en partie grâce à la salle de l'histoire canadienne, qui deviendra la galerie emblématique du Musée de Gatineau. Cette aire abritera l'exposition sur l'histoire du Canada la plus importante et la plus exhaustive jamais mise sur pied. La trame élémentaire de l'exposition s'appuiera sur un schéma narratif dont les composantes seront présentées chronologiquement - depuis l'arrivée des premiers humains sur le territoire appelé aujourd'hui Canada jusqu'aux événements historiques récents.

La salle témoignera de l'immense diversité qui caractérise le Canada et présentera les multiples facettes de notre vie nationale. On veillera à accorder une importance égale à chacune des régions du pays, à présenter équitablement l'histoire des hommes et celle des femmes, à relater l'histoire des Premiers Peuples dans son intégralité et à réserver une juste place aux Canadiens francophones et anglophones ainsi qu'aux autres groupes ethniques et culturels. La salle servira à souligner nos nombreuses réalisations collectives et fera la lumière sur certaines périodes sombres de notre passé. Elle permettra aux visiteurs de revivre fidèlement de nombreux moments marquants de l'histoire du Canada. La salle de l'histoire canadienne sera éclectique, captivante et stimulante.

En d'autres mots, la salle de l'histoire canadienne fera revivre notre passé. Elle permettra aux Canadiens et aux Canadiennes, ainsi qu'aux visiteurs étrangers, de mieux comprendre et apprécier qui nous sommes, d'où nous venons et quel chemin nous avons parcouru jusqu'à aujourd'hui.

Je suis pleinement conscient de l'étendue du défi, mais je suis aussi très satisfait des progrès accomplis à ce jour. À la fin de l'exercice financier, notre personnel avait déjà effectué une analyse détaillée de l'histoire du Canada, réuni un ensemble considérable de récits et d'artefacts et ébauché la structure narrative définitive de la salle - avec l'aide de comités consultatifs composés d'historiens externes et d'autres experts. L'exposition, qui commence à prendre forme, sera d'une qualité, d'une intégrité et d'une portée incomparables. Elle inspirera un sentiment de fierté dans tout le pays.

Cette année, nous avons aussi accompli d'importants progrès dans trois autres de nos priorités : établir de nouveaux partenariats, attirer de nouveaux commanditaires et donateurs, et accroître notre rayonnement dans l'ensemble du pays.

« La salle de l'histoire canadienne permettra aux visiteurs de mieux comprendre et apprécier qui nous sommes, d'où nous venons et quel chemin nous avons parcouru jusqu'à aujourd'hui. »

Quant à la création de partenariats, le leadership dont nous faisons preuve en mettant sur pied le premier réseau national de musées d'histoire au Canada en donne une excellente illustration. Le principal objectif du réseau consiste à aider le public à mieux connaître l'histoire du pays en facilitant la production et le prêt d'expositions et de programmes publics parmi ses membres. À la fin de l'année, 21 institutions situées dans 8 provinces avaient déjà adhéré au réseau ou avaient amorcé leur processus d'adhésion. Ce succès est de bon augure pour l'avenir du réseau, de ses membres et de leurs publics.

Les ententes signées cette année avec l'Association canadienne des producteurs pétroliers et le Groupe Financier Banque TD montrent notre efficacité à attirer de nouveaux commanditaires. Grâce au soutien financier d'exploitants de sables bitumineux du Canada, l'Association deviendra un partenaire officiel et le principal commanditaire national d'une exposition d'importance – et de ses programmes connexes – qui constituera un prélude aux festivités du 150^e anniversaire de la Confédération. L'entente quinquennale, qui s'élève à 1 million de dollars, est l'une des plus importantes jamais signées par le Musée. En tant que partenaire officiel et principal commanditaire national, le Groupe Financier Banque TD offrira un appui important au Musée canadien de la guerre lors de la commémoration du centenaire de la Première Guerre mondiale.

Cette année, nos efforts de financement ont inclus le lancement de la Campagne du centenaire de la Première Guerre mondiale. Les fonds recueillis

soutiendront notamment la production d'expositions itinérantes basées sur des récits de la participation du Canada à la Première Guerre mondiale et leur présentation dans des collectivités situées à l'extérieur de la région de la capitale nationale. Cette initiative illustre notre engagement à accroître notre rayonnement dans l'ensemble du pays.

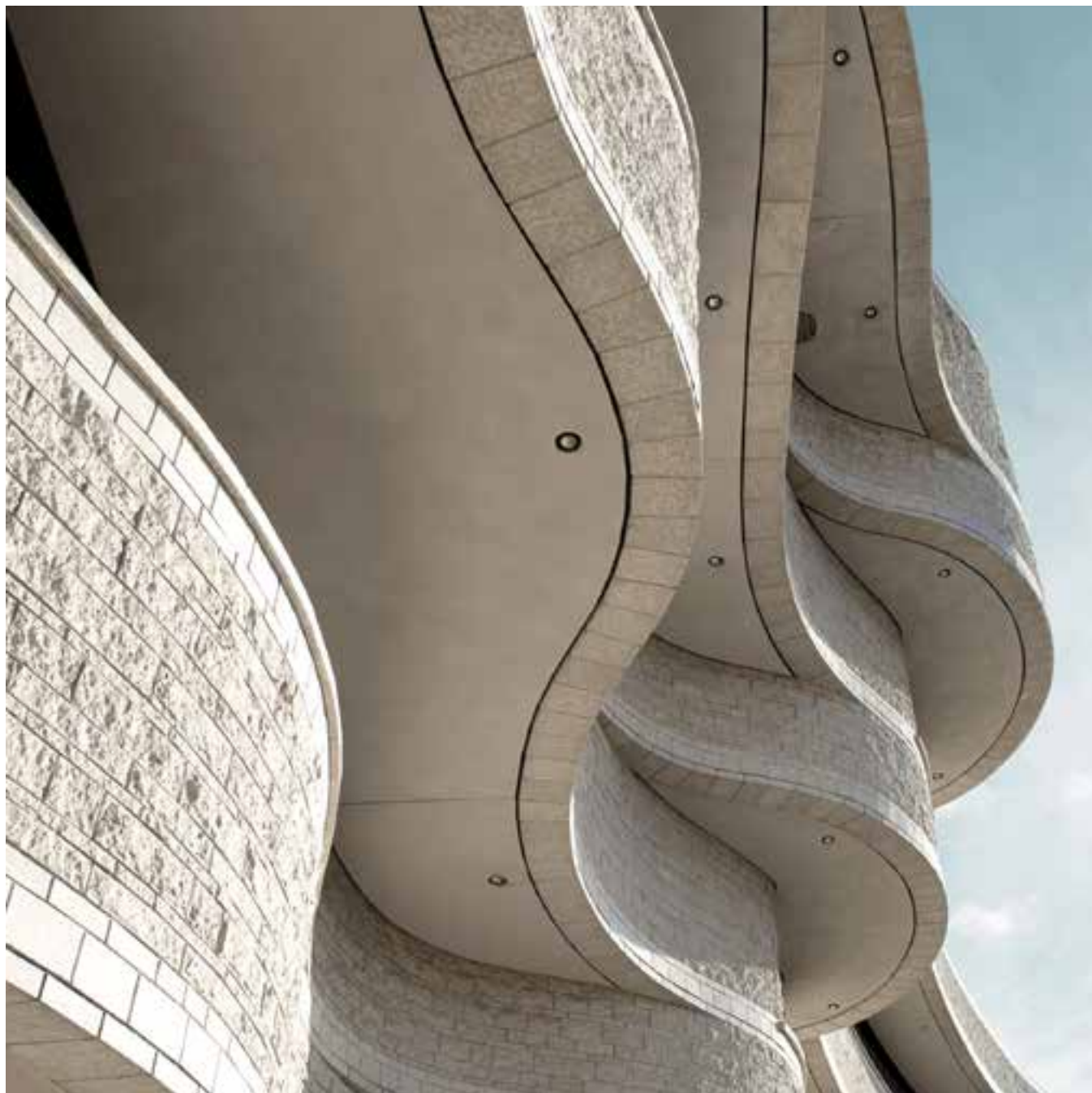
Enfin, je suis très heureux de voir que le gouvernement fédéral nous a confié la gestion et le financement du Musée virtuel du Canada et du programme Ouvrages de référence en ligne. Le Musée virtuel du Canada offre un accès en ligne gratuit à un contenu numérique créé par des musées canadiens ainsi que par d'autres institutions dont l'intérêt commun est de préserver et de mieux faire connaître l'histoire et la culture du Canada. Le programme Ouvrages de référence en ligne donne accès à l'Encyclopédie canadienne et au Dictionnaire biographique du Canada. Ces ouvrages constituent des sources d'information historique et culturelle exhaustives et fiables. Nous sommes fiers d'en assurer la gestion.

Cette année a été marquante dans la longue et glorieuse histoire des musées nationaux de l'histoire humaine et militaire du Canada. Dans le cadre de notre mission, nous préparons l'avenir avec fierté, et nous sommes certains d'être capable de faire de cette institution un lieu de plus en plus apprécié par les générations actuelles et futures de Canadiens, d'un océan à l'autre.

Mark O'Neill

L'EXPÉRIENCE VIVANTE DE L'HISTOIRE CANADIENNE

**LE MUSÉE CANADIEN DE L'HISTOIRE
FAIT REVIVRE LES ÉVÉNEMENTS IM-
PORTANTS QUI, AU FIL DES ANS, ONT
FAÇONNÉ L'IDENTITÉ CANADIENNE.
NOUS SOMMES LES GARDIENS DES
PREUVES DU PASSÉ. NOUS INVITONS
LES VISITEURS, PAR L'INTERMÉDIAIRE
DE TÉMOIGNAGES DE CANADIENS ET
DE CANADIENNES, À REVIVRE DES
MOMENTS DE L'HISTOIRE DU PAYS,
UNE HISTOIRE AUTHENTIQUE ET VI-
VANTE QUI SE POURSUIT.**



- PAVILLON ADMINISTRATIF -

LE MUSÉE CANADIEN DE L'HISTOIRE : UNE MISE À JOUR

Le musée national d'histoire humaine du Canada se réjouit de commencer un nouveau chapitre de son histoire avec la promulgation, le 12 décembre 2013, de la loi fédérale qui a transformé le Musée canadien des civilisations en Musée canadien de l'histoire.

Outre son nouveau nom, le Musée a aussi reçu du Parlement un nouveau mandat en vertu duquel le Musée racontera l'histoire du Canada et de ses habitants de façon plus complète, plus inclusive et plus authentique que jamais. Pour ce faire, il mettra davantage l'accent sur les gens, les événements et les expériences qui ont façonné le développement de notre pays, défini le vécu des Canadiens et construit notre identité nationale. Le Musée continuera aussi à présenter des expositions spéciales qui font connaître l'histoire et les cultures du monde, ainsi que des expositions permanentes qui mettent en évidence les réalisations historiques et les contributions actuelles des Premiers Peuples du Canada.

Le récit relaté par le Musée prendra naissance avec l'arrivée des premiers humains sur ce continent, il y a environ 13 500 ans, et se poursuivra jusqu'à aujourd'hui. Les activités de recherche, les collections, les expositions et les programmes publics exploreront notre histoire humaine sous tous ses aspects. En plus d'établir des liens entre notre passé et notre présent, le Musée aidera la population canadienne à imaginer l'avenir de son pays.

En vertu de son nouveau mandat, le Musée racontera l'histoire du Canada et de ses habitants de façon plus complète, plus inclusive et plus authentique que jamais.



Les mâts totémiques

comptent parmi les artefacts les plus emblématiques du Musée. Atteignant jusqu'à 14 mètres de haut, ils exigent un espace d'exposition d'une taille prodigieuse.



L'ensemble de cette vision s'incarnera dans la galerie permanente emblématique du Musée, la salle de l'histoire canadienne. La conception de cette nouvelle salle d'histoire s'étalera sur les trois prochaines années et son inauguration coïncidera avec le 150^e anniversaire de la Confédération, en 2017. Cette salle présentera la plus vaste exposition jamais créée sur l'histoire canadienne; elle occupera près de 4 000 mètres carrés, soit la moitié de l'espace du Musée réservé aux expositions permanentes.

Le contenu et la trame de l'exposition sont actuellement élaborés par une équipe de douze membres composée d'historiens, d'archéologues, d'experts en culture et d'autres professionnels du Musée. Ces derniers peuvent compter sur le soutien de six comités consultatifs regroupant plus de 20 universitaires, dirigeants autochtones et autres conseillers externes.

Étoile du matin

Depuis 20 ans, *Étoile du matin*, une spectaculaire peinture abstraite d'Alex Janvier, orne le plafond en dôme de la Grande Galerie du Musée de l'histoire.



La Grande Galerie

Élaborée au fil de nombreuses années, la Grande Galerie accueille une exposition permanente qui explore les cultures anciennes et durables des Premiers Peuples canadiens de la côte nord-ouest du Pacifique.

Une nouvelle aire permanente d'exposition sera réservée à des expositions temporaires provenant d'autres musées du pays. Présentant des voix et des points de vue de tout le pays, ces expositions compléteront notre récit national.

Trois des galeries d'exposition permanente du Musée seront conservées. Le **Musée canadien des enfants** conviera encore les jeunes et leurs accompagnateurs adultes à une grande aventure, dans les coins les plus éloignés de la planète; la **Grande Galerie** et la **salle des Premiers Peuples** continueront de mettre en évidence les réalisations historiques et les contributions durables des Premiers Peuples du Canada.

LA SOCIÉTÉ

Le Musée canadien de l'histoire est une société d'État qui régit deux musées nationaux : le Musée canadien de l'histoire et le Musée canadien de la guerre. Ces deux Musées offrent une vitrine aux trésors nationaux du Canada et présentent diverses expositions qui préservent la mémoire et les expériences des Canadiens en témoignant des événements, des personnes, des thèmes et des objets qui ont contribué à façonner notre pays, des temps les plus anciens à aujourd'hui.

LE MUSÉE CANADIEN DE L'HISTOIRE

Situé sur les berges de la rivière des Outaouais à Gatineau, au Québec, le Musée canadien de l'histoire est l'une des plus vastes et des plus populaires institutions culturelles du Canada, qui attire chaque année plus d'un million de visiteurs. Le Musée a pour fonction principale de mieux faire connaître aux Canadiens les événements, les expériences, les personnes et les objets qui ont façonné l'histoire et l'identité canadiennes, de les leur faire comprendre et apprécier, et de les sensibiliser à l'histoire du monde et aux autres cultures. Le Musée conserve une collection de plus de trois millions d'artefacts et de spécimens, dont certains des plus précieux trésors du Canada. Il héberge aussi le Musée canadien des enfants et un Théâtre IMAX®.



L'EXPÉRIENCE HUMAINE DE LA GUERRE

LE MUSÉE CANADIEN DE LA GUERRE DÉVOILE DES RÉCITS PERSONNELS QUI S'INSCRIVENT DANS L'HISTOIRE MILITAIRE DU CANADA. CENTRÉ SUR L'EXPÉRIENCE HUMAINE, IL RELATE L'HISTOIRE PAR LE REGARD DE PERSONNES QUI L'ONT VÉCUE ET LAISSE LES VISITEURS TIRER LEURS PROPRES CONCLUSIONS AU FIL DE SES RICHES COLLECTIONS D'ARTEFACTS AUTHENTIQUES.



- SALLE DU SOUVENIR -

LE MUSÉE CANADIEN DE LA GUERRE

Le Musée canadien de la guerre est le musée national d'histoire militaire du Canada. Il a pour mission de faire comprendre au grand public l'histoire militaire du Canada dans ses dimensions personnelles, nationales et internationales. Il est spécialement renommé pour son exploration des dimensions humaines de la guerre et des profondes répercussions des conflits armés sur les combattants et les civils. Riche d'une collection exceptionnelle d'artefacts, le Musée occupe l'un des édifices les plus saisissants et les plus emblématiques du Canada. Il abrite aussi une collection d'art de calibre mondial qui comprend plus de 13 000 œuvres, dont les peintures de quelques-uns des artistes les plus réputés du Canada. Centre national d'histoire voué à la mémoire, à l'éducation et à la recherche historique, le Musée facilite et encourage les discussions éclairées sur les affaires militaires – passées, présentes et futures.



LE MUSÉE VIRTUEL DE LA NOUVELLE-FRANCE

Le Musée virtuel de la Nouvelle-France, projet en ligne novateur, explore l'histoire, la culture et l'héritage vivant des premiers peuplements français en Amérique du Nord, de l'Acadie à la Louisiane en passant par la région des Grands Lacs et la vallée de l'Ohio. Le site présente l'histoire de la Nouvelle-France en mettant l'accent sur des thèmes tels que l'activité économique, la population et divers aspects de la vie quotidienne, comme l'alimentation, les divertissements, la santé et la médecine.

L'ANNÉE EN REVUE : RÉSULTATS

Les quatre orientations stratégiques de la Société, approuvées par son conseil d'administration, sont essentielles pour remplir son mandat national, tout en favorisant des normes d'excellence muséologique élevées.

Depuis plusieurs années, la Société insiste sur la mesure du rendement pour témoigner de l'importance du financement public et des services publics, et de leur pertinence pour les Canadiens.



RÉSULTATS OBTENUS POUR CHAQUE INDICATEUR DE RENDEMENT

LÉGENDE

- ▲ LES RÉSULTATS SURPASSENT LA CIBLE OU EN DIFFÉRENT DE 10 %.
- LES RÉSULTATS DIFFÉRENT DE LA CIBLE DE 10 À 24 %.
- ▼ LES RÉSULTATS DIFFÉRENT DE LA CIBLE DE 25 % OU PLUS.

PRÉSENTER LES MUSÉES AUX CANADIENS

La Société accroîtra ses efforts pour se faire connaître davantage, devenir plus accessible et de plus en plus pertinente dans toutes les régions du Canada et à l'échelle internationale grâce à des initiatives muséales novatrices et attirantes ainsi qu'à ses programmes de diffusion.

PRIORITÉS

- Accroître la portée et l'échelle du programme d'expositions itinérantes, par exemple en concevant de nouvelles catégories de présentations et d'expositions et en élaborant des approches de collaboration avec d'autres institutions.
- Utiliser des outils en ligne pour joindre de plus vastes publics. Les sites Web de la Société offriront une nouvelle plateforme aux publications savantes électroniques et feront usage de techniques éprouvées pour les échanges sociaux et interactifs.
- Consolider le marketing national et les relations avec les médias pour promouvoir les activités de la Société dans des collectivités de tout le pays.

RÉSUMÉ DES RÉSULTATS

La Société a atteint cinq des objectifs établis pour son orientation stratégique : 1) la présentation de nombreuses expositions itinérantes dans l'ensemble du Canada et à l'étranger; 2) la fréquentation des sites Web de la Société; 3) la fréquentation du Musée virtuel de la Nouvelle-France; 4) sa présence dans les médias; 5) les prêts d'artefacts. Par ces initiatives, la Société a déployé plus d'efforts pour accroître sa notoriété et son accessibilité, tout en devenant encore plus pertinente sur les plans national et international. Cependant, les objectifs relatifs à la fréquentation sur place et au nombre de billets vendus n'ont pas été atteints en raison d'un fléchissement de l'activité touristique auquel s'est ajoutée une fréquentation inférieure aux prévisions pour deux expositions spéciales d'importance. Si cette tendance se maintient, les prévisions en matière de fréquentation concernant le prochain exercice financier seront révisées.

NOMBRE DE NOUVELLES OUVERTURES D'EXPOSITIONS ITINÉRANTES

2013-2014
RÉSULTAT



24

2013-2014
CIBLE

24

2012-2013
RÉSULTAT

23

ANALYSE

Puisque les résultats sont conformes à la cible, aucune mesure supplémentaire n'a été nécessaire.

FRÉQUENTATION DES MUSÉES (EN MILLIERS)

2013-2014
RÉSULTAT2013-2014
CIBLE2012-2013
RÉSULTAT

1 476

1 650

1 642

ANALYSE

La fréquentation générale a baissé de 10,5 %. Cette baisse s'inscrit dans la tendance constatée dans tous les musées de la région de la capitale nationale qui ont vu leur fréquentation diminuer de 7,4 %. Les expositions **Vodou** et **Paix** ont attiré moins de visiteurs que prévu.



PRÊTS SPÉCIAUX

Les prêts importants du Musée de l'histoire ont inclus **14 œuvres d'art et artefacts** de la côte Ouest destinés à une exposition sur l'artiste haïda Charles Edenshaw. Ces pièces ont été présentées à la Vancouver Art Gallery et au Musée des beaux-arts du Canada. Le Musée a aussi prêté **l'astrolabe original attribué à Samuel de Champlain** au Champlain Trail Museum de Pembroke, en Ontario. L'astrolabe a été exposé dans le cadre d'une exposition soulignant le 400^e anniversaire du voyage de Champlain le long de la rivière des Outaouais.

Les prêts notables du Musée de la guerre incluent des objets aussi divers que **15 peintures historiques** et un **blouson de pilote de chasse**. Les peintures ont été présentées à l'occasion d'une exposition marquant le centenaire du Princess Patricia's Canadian Light Infantry Regiment (PPCLI) organisée par le PPCLI Museum (intégré aux Military Museums) de Calgary. Le blouson de garnison a appartenu à George Starkey, un commandant d'aviation durant la Seconde Guerre mondiale, décoré de la Croix du service distingué dans l'Aviation.



Cette sculpture, qui orne le devant d'un coffre en bois cintré appartenant à un chef, est attribuée à l'artiste haïda Charles Edenshaw. On a prêté le coffre à la Vancouver Art Gallery et au Musée des beaux-arts du Canada.

ENTRÉES PAYÉES (EN MILLIERS)

**2013-2014
RÉSULTAT**



645

2013-2014
CIBLE

730

2012-2013
RÉSULTAT

719

ANALYSE

Le nombre d'entrées payées a diminué de 11,6 %; ce pourcentage correspond à la tendance constatée dans la plupart des musées de la région de la capitale nationale.



**NOMBRE DE PAGES CONSULTÉES SUR LE SITE WEB DU
MUSÉE VIRTUEL DE LA NOUVELLE-FRANCE (EN MILLIERS)**

**2013-2014
RÉSULTAT**



938

2013-2014
CIBLE

449

2012-2013
RÉSULTAT

796

ANALYSE

Puisque les résultats ont surpassé la cible, aucune mesure supplémentaire n'a été nécessaire.

NOMBRE DE PAGES VISITÉES SUR LE SITE WEB (EN MILLIERS)

**2013-2014
RÉSULTAT**



12 616

2013-2014
CIBLE

12 912

2012-2013
RÉSULTAT

12 922

ANALYSE

Puisque les résultats sont conformes à la cible, aucune mesure supplémentaire n'a été nécessaire.



*Ci-dessus : Un soldat en Corée
Page de gauche : A Tribe Called
Red présente un spectacle
dans le cadre du programme
Indigène et urbain*

PROGRAMMES INNOVATEURS

Indigène et urbain, à l'affiche tout l'été, a donné lieu à des spectacles, des expositions et des présentations mettant en vedette une riche variété d'importants artistes autochtones d'avant-garde du Canada. En juin 2013, le Musée de la guerre a accueilli d'**anciens combattants de la guerre de Corée** venus de tout le Canada pour participer à une série de rencontres privées et publiques tenues pour rendre hommage à leur service.

NOMBRE DE REPORTAGES ET D'ARTICLES DANS LES MÉDIAS (EN MILLIERS)

2013-2014
RÉSULTAT



5 161

2013-2014
CIBLE

4 000

2012-2013
RÉSULTAT

6 070

ANALYSE

Puisque les résultats ont surpassé la cible, aucune mesure supplémentaire n'a été nécessaire.

ATTENTION MÉDIATIQUE

La création du nouveau **Musée canadien de l'histoire** a suscité des gros titres d'un bout à l'autre du pays. D'autres activités ont aussi entraîné une importante couverture médiatique : la commémoration par le Musée de la guerre du **60^e anniversaire de l'armistice en Corée**, une **entente de partenariat avec le Manitoba Museum** de Winnipeg et l'exposition **Champlain, le premier témoignage**.





**NOMBRE D'ARTEFACTS PRÊTÉS
(INCLUANT LES NOUVEAUX PRÊTS ET LES RENOUVELLEMENTS)**

ANALYSE

Puisque les résultats ont surpassé la cible, aucune mesure supplémentaire n'a été nécessaire.

2013-2014
RÉSULTAT



1915

2013-2014
CIBLE

1600

2012-2013
RÉSULTAT

1857

EXPOSITIONS ITINÉRANTES

AU COURS DU DERNIER EXERCICE, 29 ÉTABLISSEMENTS DIFFÉRENTS ONT PRÉSENTÉ 13 EXPOSITIONS ITINÉRANTES. AU TOTAL, PLUS DE 180 000 VISITEURS DE DIVERSES COLLECTIVITÉS DE TOUT LE PAYS ONT VU CES EXPOSITIONS.

1812 (VERSION 2D)

1 Arthur Child Heritage Museum, Gananoque (Ont.)
1^{er} juin - 25 août 2013

2 Peterborough Museum and Archives, Peterborough (Ont.)
14 septembre -
8 décembre 2013

3 Grimsby Museum, Grimsby (Ont.)
4 janvier - 27 avril 2014

1812

4 Chatham-Kent Museum, Chatham (Ont.)
21 décembre 2013 -
16 mars 2014

5 St. Catharines Museum, St. Catharines (Ont.)
6 avril - 18 août 2013

LA MARINE - L'ŒUVRE D'UN SIÈCLE

6 The Reach Gallery Museum Abbotsford, Abbotsford (C.-B.)
26 septembre 2013 -
5 janvier 2014

EXPÉDITION : L'ARCTIQUE, 1913-1918

7 Maritime Museum of the Atlantic, Halifax (N.-É.)
29 avril - 21 juillet 2013

8 Nanaimo Museum, Nanaimo (C.-B.)
12 août - 3 novembre 2013

9 The Red Deer Museum + Art Gallery, Red Deer (Alb.)
25 novembre 2013 -
16 février 2014

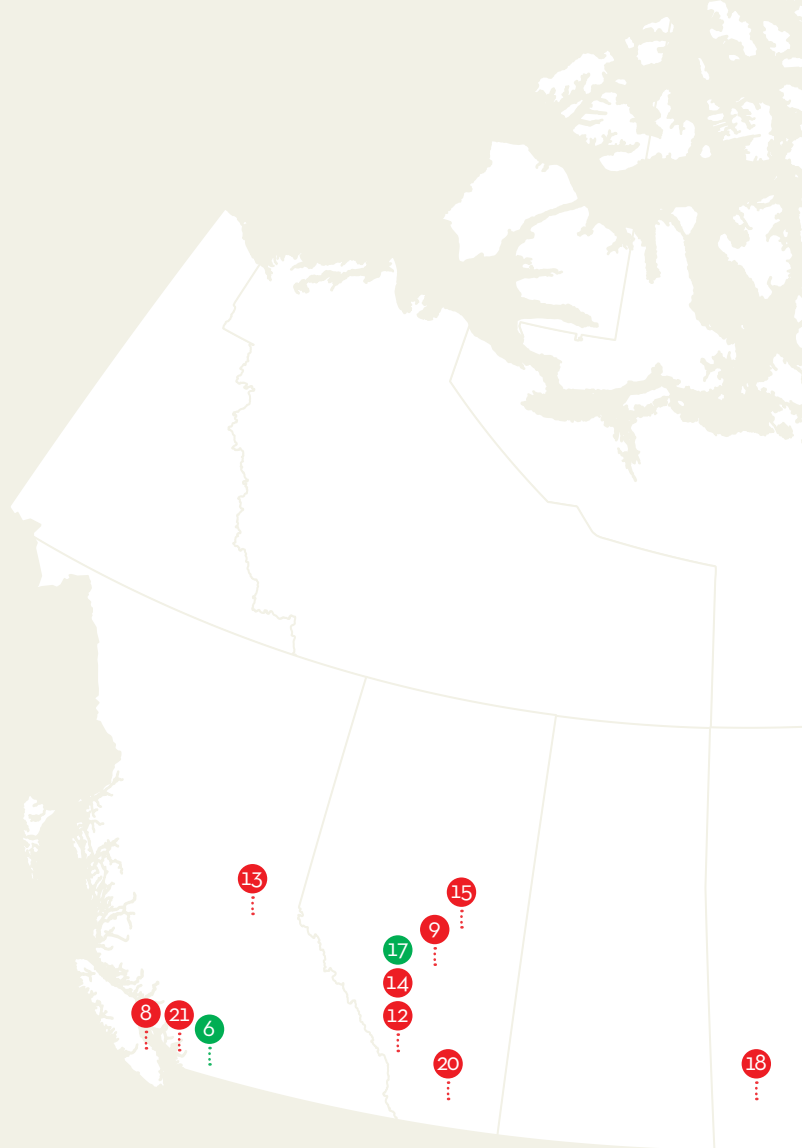
DU COQ À L'ÂME - L'ART POPULAIRE AU QUÉBEC

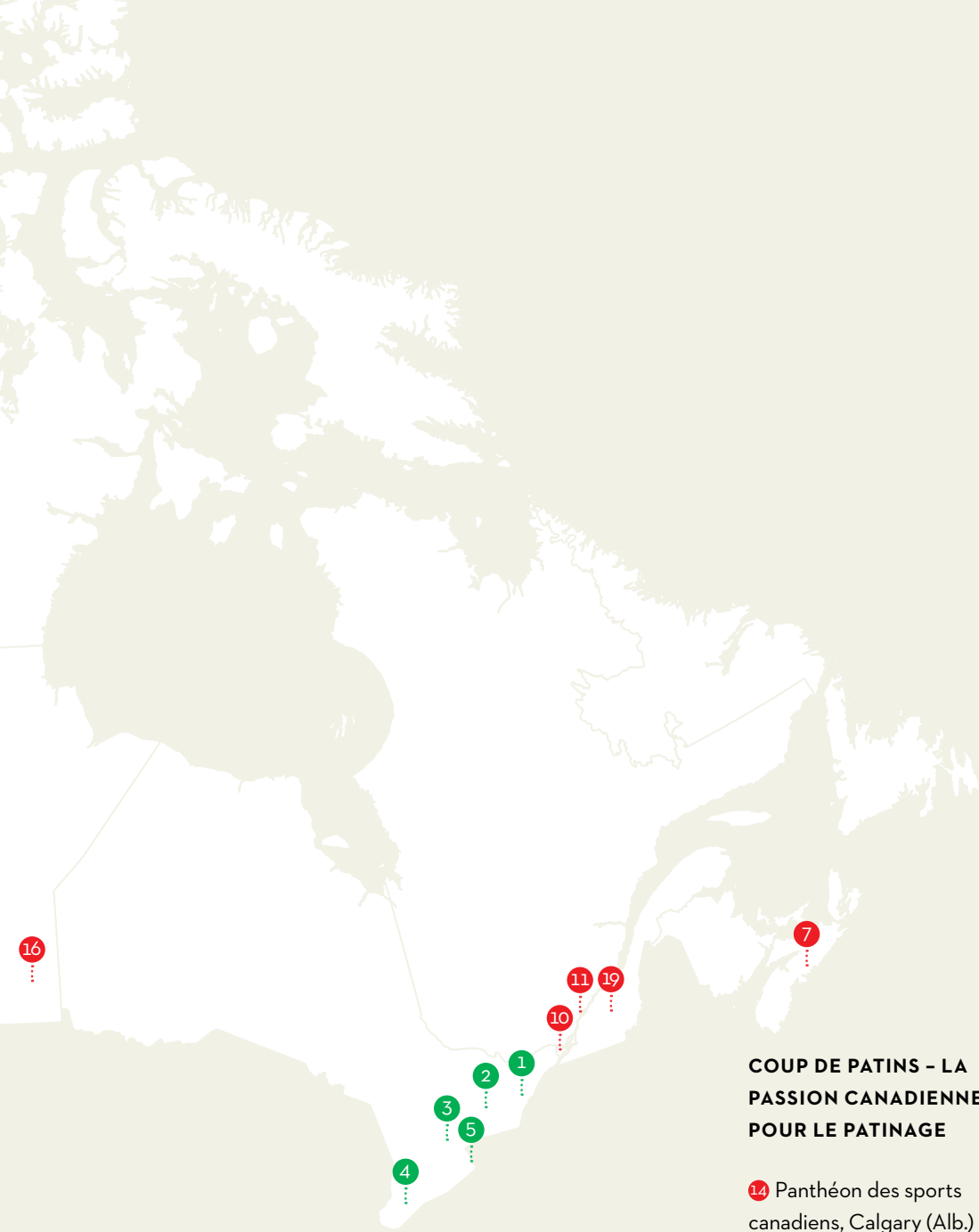
10 Château Ramezay - Musée et site historique, Montréal (Qc)
20 mai - 3 novembre 2013

ESTAMPLES INUITES... INSPIRATION JAPONAISE

11 Musée des Abénakis, Odanak (Qc)
6 juin - 14 octobre 2013

12 Alberta College of Art & Design (Alb.)
7 novembre -
14 décembre 2013





**TRANSFORMATIONS –
A. Y. JACKSON ET
OTTO DIX**

17 Glenbow Museum,
Calgary (Alb.)
8 septembre 2013 –
19 janvier 2014

UNE REINE ET SON PAYS

18 The Central Museum
of the Royal Regiment
of Canadian Artillery,
Shilo (Man.)
26 mai – 18 août 2013

**TOP SECRET –
OPÉRATION JOUETS**

19 Musée minéralogique et
minier de Thetford Mines,
Thetford Mines (Qc)
17 mai – 8 septembre 2013

**VENT QUI JOUE, VENT
QUI PEINE – GIROUETTES
ET VIRE-VENTS**

20 Galt Museum and
Archives, Lethbridge (Alb.)
1^{er} juin – 2 septembre 2013

21 Surrey Museum,
Surrey (C.-B.)
21 septembre –
21 décembre 2013

**COUP DE PATINS – LA
PASSION CANADIENNE
POUR LE PATINAGE**

14 Panthéon des sports
canadiens, Calgary (Alb.)
20 avril – 11 août 2013

15 Musée Héritage
Museum, St. Albert (Alb.)
3 septembre –
3 novembre 2013

16 New Iceland Heritage
Museum, Gimli (Man.)
22 novembre 2013 –
16 février 2014

**LES ENFANTS FONT
LA FÊTE!**

13 The Exploration Place,
Prince George (C.-B.)
23 novembre 2013 –
16 février 2014

LÉGENDE

- MUSÉE CANADIEN DE L'HISTOIRE
- MUSÉE CANADIEN DE LA GUERRE

EXCELLENCE ET PERTINENCE MUSÉOLOGIQUES

La Société élargira ses collections nationales et approfondira ses recherches muséologiques pour mieux refléter et présenter les réalisations, les récits et les symboles nationaux dans les dimensions humaine, sociale, culturelle, militaire et politique de la vie au Canada.

RÉSUMÉ DES RÉSULTATS

La Société a atteint les trois objectifs établis pour cette orientation stratégique grâce : 1) aux modules permanents et aux expositions temporaires; 2) aux projets de recherche clés; 3) à l'acquisition d'artefacts. Ces initiatives ont permis aux Musées d'élargir les collections nationales et d'approfondir les recherches muséologiques afin de mieux présenter les récits, les symboles et les réalisations du Canada.

PRIORITÉS

- Cerner les forces et les faiblesses de la collection actuelle. La Société orientera ses stratégies d'acquisition futures de façon à combler les lacunes et à consolider les domaines sous-représentés.
- Faire progresser les activités de recherche muséologique pour mieux refléter le mandat de la Société, en se concentrant sur les domaines exigeant davantage d'attention.
- Créer des expositions et élaborer, pour les publics nationaux et internationaux, des contenus qui portent sur des thèmes, des récits, des étapes clés et des personnalités du Canada, de même que sur les dimensions plus vastes de la culture, de l'histoire, de la politique et des modes de vie au Canada et ailleurs dans le monde.

NOMBRE DE MODULES PERMANENTS ET D'EXPOSITIONS TEMPORAIRES OUVERTS

2013-2014
RÉSULTAT



17

2013-2014
CIBLE

15

2012-2013
RÉSULTAT

19

ANALYSE

Puisque les résultats ont surpassé la cible, aucune mesure supplémentaire n'a été nécessaire.



EXPOSITIONS SPÉCIALES

Neige

6 décembre 2013 –
28 septembre 2014

Portés par le fleuve

21 juin 2013 –
23 mars 2014

Paix - L'exposition

31 mai 2013 –
5 janvier 2014

Deux regards - Les photographies d'Ansel Adams et de Leonard Frank

20 septembre 2013 –
23 mars 2014

Vodou

15 novembre 2012 –
23 février 2014

Onze femmes face à la guerre

8 février – 21 avril 2013

Kandahar - La saison des combats

1^{er} novembre 2012 –
13 septembre 2013

NOUVELLE EXPOSITION PERMANENTE

Présentée au Musée de l'histoire, la **Collection des timbres du Canada** comprend 3 000 timbres-poste qui représentent la totalité des timbres canadiens émis depuis 1851. Elle offre un tour d'horizon à la fois coloré et révélateur du passé et du présent du Canada.





ACQUISITIONS MAJEURES

La **collection E. P. Taylor - Windfields Farm** inclut le trophée du derby du Kentucky remporté en 1964 par le phénoménal Northern Dancer, ce cheval canadien qui a su gagner l'affection de toute une nation. La **Croix de Victoria** décernée au sergent Herman James Good rend hommage à l'exceptionnelle bravoure dont il a fait preuve le premier jour de l'offensive d'Amiens, bataille clé de la Première Guerre mondiale, et elle témoigne du rôle central joué par le Canada dans ce conflit international.

NOMBRE D'ARTEFACTS ACQUIS

2013-2014
RÉSULTAT



2871

2013-2014
CIBLE

2000

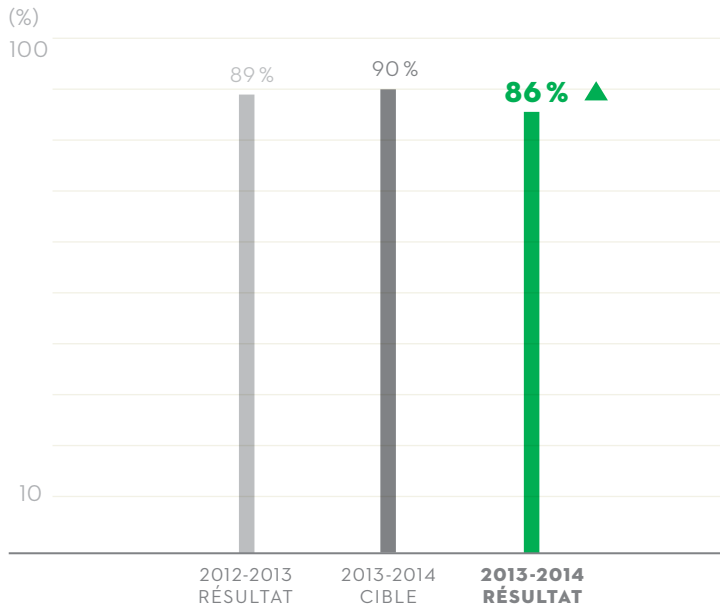
2012-2013
RÉSULTAT

2245

ANALYSE

Puisque les résultats sont conformes à la cible, aucune mesure supplémentaire n'a été nécessaire.

POURCENTAGE DE PROJETS DE RECHERCHE CLÉS PROGRESSANT COMME PRÉVU OU TERMINÉS



ANALYSE

Puisque les résultats sont conformes à la cible, aucune mesure supplémentaire n'a été nécessaire.



Des images en 3D, comme celle de ce crâne de bœuf musqué, permettent aux chercheurs et aux étudiants d'identifier rapidement et avec justesse les os d'animaux découverts en divers lieux de l'Arctique.

PROJETS DE RECHERCHE

Le **projet de recherche archéologique shísháhlh** a permis de découvrir des artefacts datant de 5 000 ans qui apportent un nouvel éclairage sur l'histoire humaine ancienne de la région de la Sunshine Coast, en Colombie-Britannique. Les participants du **Virtual Zooarchaeology of the Arctic Project** ont produit des images informatiques en 3D qui permettent aux archéologues d'identifier rapidement et avec justesse les os d'animaux découverts en divers lieux de l'Arctique, améliorant ainsi les connaissances sur l'histoire humaine de la région tout en économisant temps et argent. Au Musée de la guerre, des chercheurs ont commencé à explorer le novateur concept d'**adaptation** tandis qu'ils tentent de mieux comprendre comment les Canadiens ayant servi durant la Première Guerre mondiale ont pu surmonter la terreur et la misère extrêmes du front occidental.

UNE PREMIÈRE STRATÉGIE DE RECHERCHE POUR LES MUSÉES

La recherche fait partie intégrante de tous les aspects du travail des Musées. Pour la première fois, un document de stratégie établit un cadre clair, complet et souple qui orientera les activités de recherche des deux Musées au cours de la prochaine décennie. Cette stratégie a été élaborée à la suite de vastes consultations internes et externes et prend en compte le rôle des Musées, qui consiste à aider les Canadiens à mieux comprendre l'histoire de leur pays.

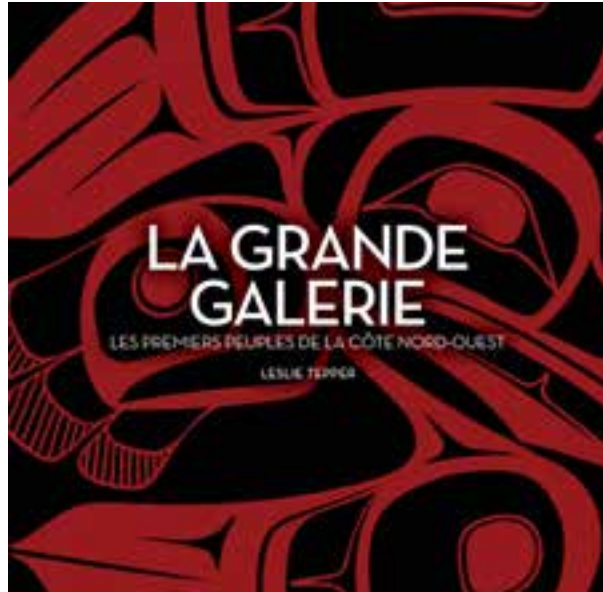
NOUVELLES PUBLICATIONS

First Peoples of Canada: Masterworks from the Canadian Museum of Civilization. Ce magnifique livre en couleurs présente et interprète une collection de 150 objets qui illustrent de façon spectaculaire la créativité et l'ingéniosité des Premiers Peuples du Canada, des temps anciens aux temps modernes. Corédigé par le conservateur du Musée de l'histoire Jean-Luc Pilon et l'ancienne conservatrice Nicholette Prince, l'ouvrage a reçu une mention honorable lors de la remise des prix PROSE, commandités par l'Association of American Publishers.

Rewriting Marpole: The Path to Cultural Complexity in the Gulf of Georgia. À la lecture de cet ouvrage de Terence Clark, conservateur en archéologie de l'Ouest canadien au Musée de l'histoire, nous comprenons mieux les transformations qu'a connues la culture préhistorique du détroit de Georgia, sur la côte nord-ouest du Pacifique.

Du coq à l'âme - L'art populaire au Québec. Ce livre cherche à définir l'art folklorique du Québec en explorant sa riche histoire culturelle et sociale. L'anthropologue du Musée de l'histoire Jean-François Blanchette se penche sur toutes ses formes d'expression, depuis les versions traditionnelles qui datent souvent de plusieurs siècles jusqu'à la version la plus récente et la plus débridée, le graffiti.

Paix - L'exposition. Le Canada a été façonné par des gens qui ont œuvré pour la défense de la paix : ils ont agi à titre de négociateurs compétents, ont fourni de l'aide humanitaire, ont pris les armes ou ont manifesté contre la guerre et l'armement. Ce catalogue-souvenir, corédigé par Amber Lloydlangston et Kathryn Lyons, présente la riche histoire de la paix au Canada. Il invite tous les Canadiens à mieux comprendre la paix, puissant moteur d'action et de changement de notre passé. Une histoire qui se poursuit encore aujourd'hui.



La Grande Galerie: Les Premiers Peuples de la Côte Nord-Ouest est le premier catalogue-souvenir du Musée consacré à une exposition permanente. Rédigé par Leslie Tepper, ce catalogue présente des objets anciens et contemporains qui illustrent l'art de la Côte Nord-Ouest, et il offre un aperçu du processus de réalisation de la Grande Galerie. Des photographies historiques des mâts totémiques et des façades de maisons peintes sont présentées en regard des photographies des artefacts tels qu'ils apparaissent aujourd'hui.

SE CONCENTRER SUR LES RÉSULTATS

La Société conservera ses pratiques de gestion disciplinées tout en se montrant flexible et en réagissant aux conditions changeantes. Le personnel élaborera des outils et des procédures permettant de rendre compte des activités et des résultats de façon plus efficace.

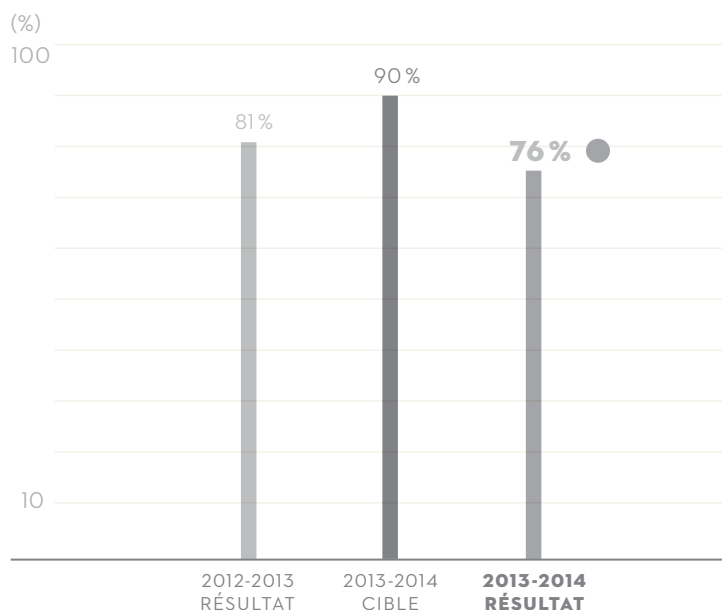
PRIORITÉS

- Accroître l'attention accordée à la veille économique (renseignements sur le marché, les affaires, la société et les visiteurs) pour réagir rapidement aux facteurs externes et aux possibilités.
- Améliorer et affiner la production de rapports visant à renseigner le personnel, les administrateurs, le gouvernement fédéral, les donateurs et le public.
- Élaborer des plans de fonctionnement et d'immobilisations pertinents pour assurer l'entretien et le renouvellement des installations en fonction des besoins actuels et futurs.

RÉSUMÉ DES RÉSULTATS

La Société a atteint un des objectifs établis pour cette orientation stratégique en réalisant un grand nombre de projets d'immobilisations approuvés par le conseil d'administration. Grâce à ces projets, les Musées offrent maintenant de meilleures garanties aux visiteurs et au personnel sur le plan de la santé et de la sécurité. Ces projets ont aussi permis de remettre en état une infrastructure dont le cycle de vie tirait à sa fin. Les autres objectifs n'ont pas été atteints. Nous avons recentré les objectifs de rendement afin d'accorder la priorité à la salle de l'histoire canadienne et aux activités soulignant le centenaire de la Première Guerre mondiale. La variation constatée à l'issue de la vérification est attribuable à l'élargissement de la portée de la vérification du flux de trésorerie.

POURCENTAGE D'OBJECTIFS DE RENDEMENT DÉFINIS DANS LE PLAN D'ENTREPRISE QUI PROGRESSED COMME PRÉVU



ANALYSE

Plusieurs objectifs du plan d'entreprise prévus pour cette période de référence ont été suspendus et recentrés, car la priorité de la Société demeure le projet de la salle de l'histoire canadienne et les activités soulignant le centenaire de la Première Guerre mondiale.



À gauche : Une restauratrice traite un ski qui fera partie de l'exposition **Neige**.
Ci-dessus : Cette horloge provenant d'Hiroshima symbolise le désarmement nucléaire. On peut la voir dans **Paix - L'exposition**.

NOMBRE DE VÉRIFICATIONS ET D'EXAMENS COMPLÉTÉS

2013-2014
RÉSULTAT



2

2013-2014
CIBLE

3

2012-2013
RÉSULTAT

3

ANALYSE

La vérification du flux de trésorerie prévue en avril 2014 a été reportée à juin 2014 en raison de l'élargissement de sa portée. Les résultats seront présentés pendant la réunion du conseil d'administration de juin 2014.

NOMBRE D'ACTIVITÉS DE SUIVI, ENTREPRISES SELON LES RECOMMANDATIONS DES RAPPORTS DE VÉRIFICATION, QUI PROGRESSED COMME PRÉVU

2013-2014
RÉSULTAT



27

2013-2014
CIBLE

10

2012-2013
RÉSULTAT

13

ANALYSE

La variation est attribuable aux recommandations et aux mesures issues de la vérification des expositions temporaires et de l'examen spécial de 2013 effectué par le Bureau du vérificateur général du Canada. Les cibles annuelles sont basées sur des tendances historiques.

NOMBRE DE PROJETS D'IMMOBILISATIONS APPROUVÉS PAR LE CONSEIL QUI PROGRESSED COMME PRÉVU

2013-2014
RÉSULTAT



2

2013-2014
CIBLE

1

2012-2013
RÉSULTAT

2

ANALYSE

Puisque les résultats sont conformes à la cible, aucune mesure supplémentaire n'a été nécessaire.

FINANCEMENT ET COLLECTE DE FONDS

La Société cherchera à accroître ses ressources financières grâce à diverses sources supplémentaires de revenu, notamment les commandites d'entreprise, les partenariats, la philanthropie sollicitée dans toutes les régions du pays et les recettes commerciales.

PRIORITÉS

- Rédiger un argumentaire convaincant qui explique comment le soutien financier des Musées contribue à préserver l'histoire et le patrimoine du Canada.
- Avec la participation du conseil d'administration, établir de nouvelles approches visant à accroître le soutien des donateurs dans l'ensemble du pays.
- Maintenir de bonnes relations avec les ministères et les organismes gouvernementaux pour tirer profit des possibilités opportunes et viables.

RÉSUMÉ DES RÉSULTATS

La Société a atteint deux des objectifs établis pour cette orientation stratégique grâce à des activités génératrices de recettes. Celles-ci ont permis aux Musées d'augmenter leurs ressources financières à partir de diverses sources de revenus supplémentaires. Cependant, les objectifs de financement n'ont pas été entièrement atteints. Un nouveau plan de financement triennal est en cours d'élaboration. Il comprendra de nouvelles stratégies qui aideront les Musées à atteindre leurs objectifs de financement.

VALEUR DES ACTIVITÉS DE FINANCEMENT (EN MILLIERS)

2013-2014
RÉSULTAT



1 597 \$

2013-2014
CIBLE

3 485 \$

2012-2013
RÉSULTAT

1 579 \$

ANALYSE

Les activités de financement n'ont pas atteint les cibles prévues en ce qui a trait aux commandites et aux dons majeurs. Bien que le montant total des commandites soit inférieur aux cibles, il est important de souligner la commandite d'un million de dollars de l'Association canadienne des producteurs pétroliers. Le nouveau plan de financement, qui comprend des campagnes destinées à amasser des fonds pour la salle de l'histoire canadienne et le centenaire de la Première Guerre mondiale, aidera les Musées à atteindre leurs objectifs de financement.

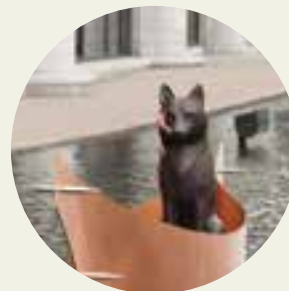
COMMANDITE

L'**Association canadienne des producteurs pétroliers** (ACPP) devient partenaire officiel du Musée canadien de l'histoire et principal commanditaire national des célébrations qui marqueront le 150^e anniversaire de la Confédération. L'aide financière de l'ACPP et de l'industrie des sables bitumineux du Canada, généreuse et essentielle, soutiendra les expositions du Musée, dont **1867** – exposition majeure sur la naissance de la Confédération –, et des programmes connexes dans l'ensemble du pays.

Le **Programme de formation en pratiques muséales destiné aux Autochtones RBC** est une initiative unique qui fournit une formation professionnelle et technique spécialisée aux membres des Premières Nations, aux Métis et aux Inuits de l'ensemble du Canada. L'appui du projet Artistes émergents RBC permettra aux stagiaires autochtones d'améliorer leurs compétences dans divers aspects du travail muséal.

CONSEIL DES PDG DES MUSÉES

Le président-directeur général participe au Conseil des PDG des musées, un forum conçu pour faciliter la collaboration avec les autres musées nationaux afin de réduire les coûts, augmenter les revenus et maximiser les occasions stratégiques. En 2013-2014, la Société a participé à deux exercices conjoints d'approvisionnement avec d'autres musées nationaux. Un nouveau système financier a été acheté et mis en œuvre conjointement avec le Musée des beaux-arts du Canada, ce qui a permis de réaliser des économies de près de 20 pour cent du coût du projet. De plus, des services de sécurité ont été acquis en commun avec le Musée canadien de la nature, ce qui permettra de réaliser des économies pour les cinq prochaines années.



DONS MAJEURS

Les **héritiers de l'éminent homme d'affaires canadien E. P. Taylor** ont offert en don une vaste collection historique qui documente les prodigieuses réalisations de l'écurie d'élevage de pur-sang de course de Taylor, Windfields Farm. Northern Dancer, dont la victoire au derby du Kentucky de 1964 a donné lieu à des réjouissances d'un bout à l'autre du Canada, incarne à lui seul les succès remportés par cette écurie. Parmi les objets de la collection E. P. Taylor – Windfields Farm figurent 97 trophées de course remportés par Northern Dancer et ses compagnons d'écurie.

Grâce à une importante contribution de **John et Bonnie Buhler**, de Winnipeg, une nouvelle sculpture saisissante orne désormais le terrain du Musée de l'histoire. Créée par la célèbre artiste de la Première Nation 'Namgis Mary Anne Barkhouse, la sculpture grandeur nature intitulée *'namaxsala* représente un loup de bronze dans un étincelant canot de cuivre.

Il y a vingt ans, les philanthropes torontois **Ralph et Roz Halbert** offraient un incroyable cadeau à la population canadienne : le tour de force de l'artiste déné suline Alex Janvier, *Étoile du matin*, qui recouvre un immense plafond en dôme du Musée de l'histoire. Cette année, les Halbert ont réitéré leur appui, aidant ainsi le Musée à créer un site Web interactif qui sensibilise davantage la population à ce chef-d'œuvre et lui permet de mieux le comprendre.

VALEUR DE TOUTES LES ACTIVITÉS GÉNÉRATRICES DE RECETTES (EN MILLIERS)

2013-2014
RÉSULTAT



14 100 \$

2013-2014
CIBLE

14 471 \$

2012-2013
RÉSULTAT

14 912 \$

ANALYSE

Puisque les résultats sont conformes à la cible, aucune mesure supplémentaire n'a été nécessaire.

CAMPAGNE DE FINANCEMENT DU CENTENAIRE DE LA PREMIÈRE GUERRE MONDIALE

La campagne visant le financement du centenaire de la Première Guerre mondiale du Musée canadien de la guerre, dont l'objectif est de trois millions de dollars, s'est poursuivie avec succès en 2013-2014. Elle a suscité le soutien d'importants donateurs qui appuient ainsi la réalisation d'expositions spéciales, de recherches en ligne et de projets de numérisation mettant en évidence les expériences personnelles des Canadiens ayant servi durant la Première Guerre mondiale. Jusqu'à maintenant, la population canadienne a offert plus de 1,1 million de dollars en dons et en promesses de dons destinés aux projets soutenus par cette campagne.





Projet Artistes
émergents
RBC

Programme de
formation en pratiques
muséales destiné aux
Autochtones RBC

EMBASSY

Partenaire
média pour
Paix - L'exposition

ACPP

ASSOCIATION CANADIENNE
DES PRODUCTEURS PÉTROLIERS

Partenaire officiel et principal
commanditaire national du
150^e anniversaire de la Confédération



LeDroit

Partenaires médias



Principal commanditaire
national de l'exposition
itinérante **1812**

ancestry.ca™

Commanditaire associé
national de l'exposition
itinérante **1812**

LE NOMBRE DE DONATEURS CONTINUE DE CROÎTRE

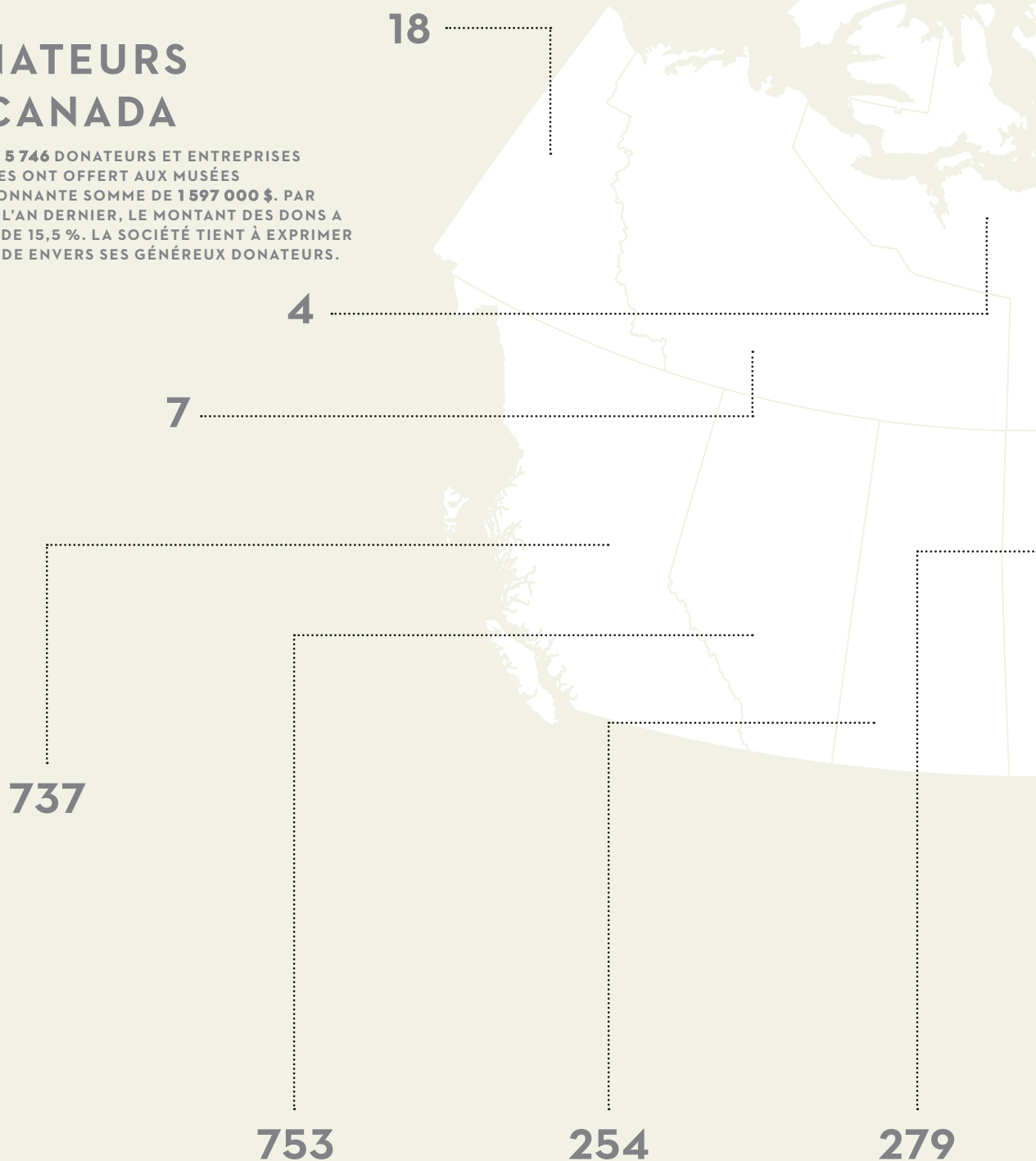
Des milliers de Canadiens, d'un bout à l'autre du pays, offrent année après année des dons aux Musées. De fait, le nombre de contributeurs annuels a quadruplé au cours des cinq dernières années, atteignant durant cet exercice financier 5 726 donateurs, un nombre record dans les annales des Musées. En 2013-2014, 32 pour cent des donateurs annuels ont apporté leur appui à plus d'une reprise et 13 pour cent ont donné trois fois ou plus. Le nombre de donateurs mensuels a en outre augmenté de 43 pour cent par rapport à l'exercice précédent.

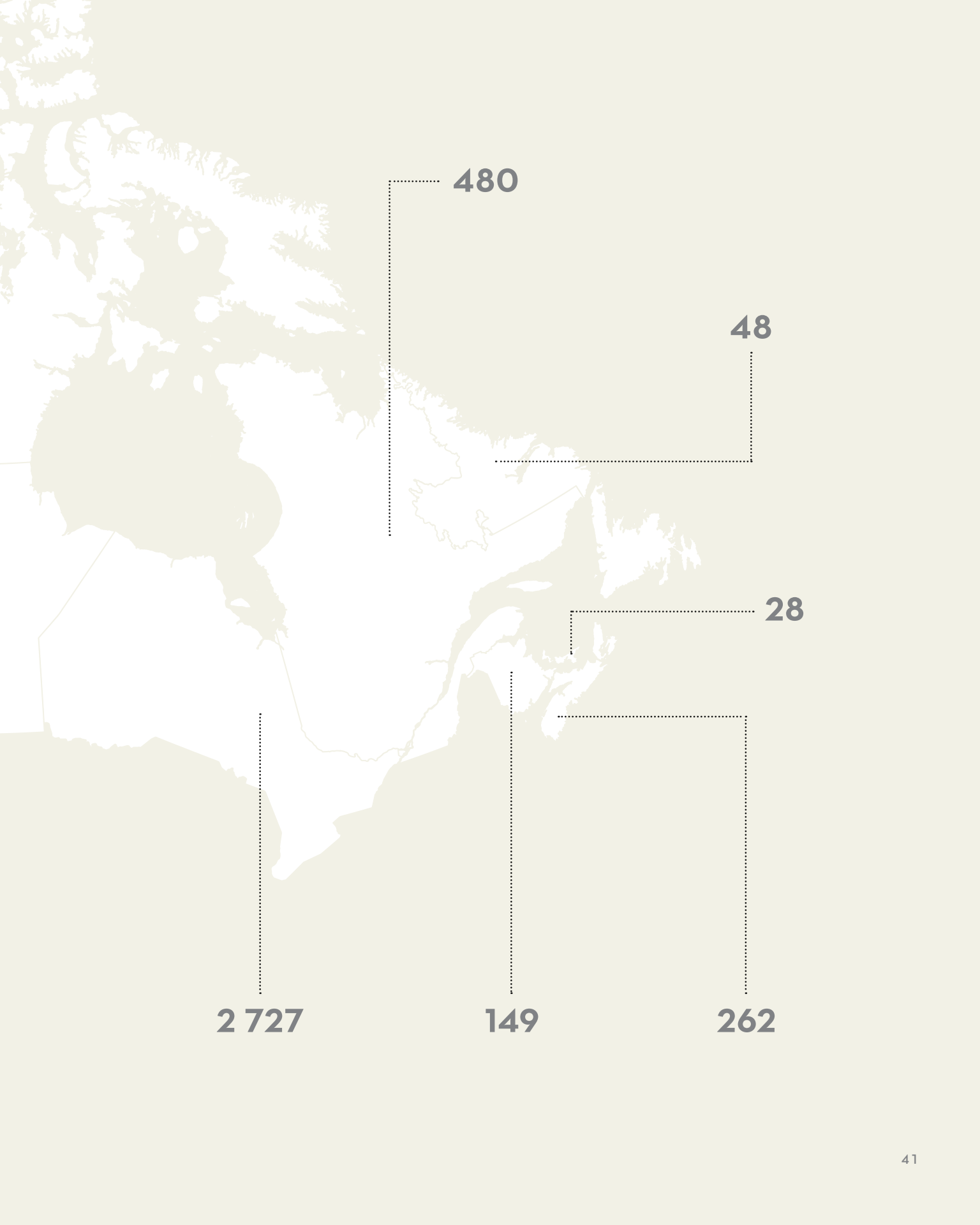
LES AMIS DÉPASSENT LE CAP DU MILLION DE DOLLARS

Les Amis du Musée canadien de la guerre ont offert au Musée plus d'un million de dollars pour soutenir et promouvoir ses programmes et ses activités. À cela s'ajoute le rôle essentiel tenu par le groupe dans la campagne Passons le flambeau qui a permis de recueillir plus de 16,5 millions de dollars consacrés à la construction du nouveau Musée et à l'élaboration de ses expositions. Le Musée félicite les Amis et leur exprime sa plus sincère reconnaissance et sa gratitude pour tout ce qu'ils ont fait - et continuent de faire - au nom du Musée.

LES DONATEURS AU CANADA

L'AN PASSÉ, 5 746 DONATEURS ET ENTREPRISES PARTENAIRES ONT OFFERT AUX MUSÉES L'IMPRESSONNANTE SOMME DE 1 597 000 \$. PAR RAPPORT À L'AN DERNIER, LE MONTANT DES DONS A AUGMENTÉ DE 15,5 %. LA SOCIÉTÉ TIENT À EXPRIMER SA GRATITUDE ENVERS SES GÉNÉREUX DONATEURS.





480

48

28

2 727

149

262

GOVERNANCE

LE CONSEIL D'ADMINISTRATION

La Société est régie par un conseil d'administration de 11 membres nommés par le ministre du Patrimoine canadien et des Langues officielles avec l'approbation du gouverneur en conseil. Ses membres proviennent de partout au pays. Le conseil rend compte de ses activités au Parlement par l'intermédiaire du ministre. Il élabore les grandes orientations stratégiques et surveille leur mise en œuvre en comptant sur six comités et un groupe de travail.



De gauche à droite :

Première rangée : James D. Fleck, vice-président;
William (Bill) Leach, président; Richard Gwyn, administrateur
Deuxième rangée : Ken Langille, administrateur;
Andrea T. Bobkowicz, administratrice
Troisième rangée : Jean Giguère, administratrice;
Judith Baxter, administratrice; Michael Bliss, administrateur
Dernière rangée : Christopher McCreery, administrateur; Claude Thibault, administrateur; Robert C. Wilband, administrateur

COMITÉS DU CONSEIL D'ADMINISTRATION

- Le **Comité de direction** participe, au besoin, à la prise de décisions entre les réunions du conseil.
- Le **Comité de vérification** donne son avis au conseil sur les questions de vérification et assure le maintien d'un système de contrôle interne adéquat; il examine en outre les plans de vérification interne, les états financiers ainsi que les observations du vérificateur général du Canada concernant les Musées.
- Le **Comité de développement** donne son avis au conseil et à la direction, et il les aide à atteindre une plus grande autonomie financière grâce à des activités de financement.
- Le **Comité des finances** émet des recommandations au conseil sur la reddition de comptes et la planification en ce qui touche des questions financières telles que la production de rapports financiers, la politique de la Société concernant les placements, l'octroi de contrats et autres transactions financières de plus de 500 000 \$.
- Le **Comité sur la gouvernance** donne son avis au conseil sur les questions liées à la gouvernance de la Société.
- Le **Comité du Musée canadien de la guerre** donne son avis sur les questions liées au Musée canadien de la guerre. Il est formé de membres du conseil d'administration et de représentants de groupes d'anciens combattants.
- Le **Groupe de travail de la salle de l'histoire canadienne** fournit des conseils sur ce qui touche la salle de l'histoire canadienne qui ouvrira ses portes en 2017.



De gauche à droite :
 Mark O'Neill, président-directeur général; Chrissie Unterhoffer, secrétaire de la Société et directrice, Planification stratégique intérimaire; David Loye, directeur administratif et vice-président principal

MEMBRES DU CONSEIL D'ADMINISTRATION

(AU 31 MARS 2014)

WILLIAM (BILL) LEACH, PRÉSIDENT KARS (ONTARIO)

2 février 2012 – 1^{er} février 2016

Le lieutenant-général Leach (à la retraite) a eu une carrière brillante et diversifiée d'officier haut gradé, de cadre au sein du secteur privé et de bénévole engagé. Avant sa retraite de la Force régulière des Forces canadiennes en 2000, après 40 ans de service, le général Leach était chef d'état-major de l'Armée de terre et commandant du commandement de la Force terrestre. Il détient toujours une nomination honorifique décernée par le ministre de la Défense nationale. Il a été cadre supérieur chez Honeywell Canada et Mincom Australie. Il est président et président sortant immédiat du conseil d'administration des Amis du Musée canadien de la guerre. Il siège au comité de direction du Fonds pour les familles des militaires/ Appuyons nos troupes, en plus d'être président du comité de la sécurité et de la défense de la Légion royale canadienne. Le général Leach est décoré de l'Ordre du mérite militaire du Canada (commandeur) et de la Légion du mérite des États-Unis (commandeur).

JAMES (JIM) FLECK, O.C., VICE-PRÉSIDENT TORONTO (ONTARIO)

4 octobre 2012 – 3 octobre 2016

James Fleck est entrepreneur, professeur d'université et philanthrope majeur du domaine culturel. Comme homme d'affaires, il a fondé Fleck Manufacturing et a été président d'ATI Technologies et d'Alias Research. Il est professeur émérite à la Rotman School de l'Université de Toronto, et il a enseigné à Harvard et à York. Dans le secteur sans but lucratif, il a notamment occupé le poste de président de la

Fondation du Musée des beaux-arts de l'Ontario et de Les affaires pour les arts, association nationale de dirigeants d'entreprises qui soutiennent les arts. M. Fleck a été sous-ministre à l'Industrie et secrétaire du cabinet du premier ministre Bill Davis. Il a reçu de nombreuses distinctions dont l'Ordre du Canada, la Médaille du jubilé de diamant de la reine, le Prix Edmund C. Bovey pour le leadership dans le soutien des arts, le Prix Ramon John Hnatyshyn pour le bénévolat dans les arts du spectacle et le prix Angel de philanthropie dans le domaine des arts de la scène, décerné par l'International Society of Performing Arts.

JUDITH BAXTER, ADMINISTRATRICE CLIFTON ROYAL (NOUVEAU-BRUNSWICK)

15 décembre 2011 – 14 décembre 2015

Judith Baxter a reçu la Médaille du jubilé de diamant de la reine Elizabeth II. Elle a travaillé comme artiste, rédactrice et illustratrice, et elle est une militante et organisatrice communautaire bénévole infatigable. Elle siège actuellement au conseil d'administration du Musée du Nouveau-Brunswick et de la Grace Foundation. Elle a été directrice fondatrice du marché agricole de Kingston et du conseil des loisirs de Clifton Royal. Elle est directrice fondatrice du John Fisher Memorial Museum.

MICHAEL BLISS, ADMINISTRATEUR TORONTO (ONTARIO)

5 avril 2012 – 4 avril 2016

Le professeur Bliss, auteur primé et historien des plus éminents du Canada, a enseigné pendant 38 ans à l'Université de Toronto. Si la plupart de ses 14 ouvrages, notamment *La Découverte de l'insuline* et *William Osler*,

A Life in Medicine, portent sur son champ de spécialisation, l'histoire de la médecine et du Canada, il a également reçu deux Prix du magazine canadien pour des écrits dans les domaines de la politique et des affaires. En 1988, son œuvre exceptionnelle en histoire du Canada lui a valu la médaille J. B. Tyrrell de la Société royale du Canada. Le P^r Bliss est membre de l'Ordre du Canada et membre honoraire du Collège royal des médecins et chirurgiens du Canada. Il a reçu des diplômes honorifiques de l'Université McGill, de l'Université McMaster, de l'Université de la Colombie-Britannique, de l'Université de Toronto, de l'Université de l'Île-du-Prince-Édouard et du Medical College of Wisconsin.

**ANDREA T. BOBKOWICZ, ADMINISTRATRICE
WESTMOUNT (QUÉBEC)**

22 novembre 2012 – 21 novembre 2016

Andrea T. Bobkowitz est conseillère en placements à la Financière Banque Nationale – Gestion de patrimoine. Elle a auparavant travaillé en ventes institutionnelles marchés mondiaux chez RBC Dominion valeurs mobilières à New York. Elle possède une expérience des affaires avec l'Afrique du Sud, l'Australie et l'Amérique latine. Elle parle couramment français, anglais et espagnol. À titre de bénévole, M^{me} Bobkowitz a notamment occupé des postes de direction à la Fondation des services communautaires catholiques et à la Société Saint-Patrick de Montréal. Elle a été membre de plusieurs organisations professionnelles et d'organismes renommés d'orientation des politiques, dont le Conseil canadien pour les Amériques, la Canadian Society of New York, le Couchiching Institute on Public Affairs et la Financial Women's Association de New York.

**JEAN GIGUÈRE, ADMINISTRATRICE
WINNIPEG (MANITOBA)**

17 décembre 2013 – 18 décembre 2017

Jean Giguère, figure de proue du milieu artistique et culturel canadien, a siégé au conseil d'administration du Royal Winnipeg Ballet (dont elle est actuellement présidente émérite) et du Royal Manitoba Theatre Centre, ainsi qu'au comité de financement du Musée pour les droits de la personne. Elle a mené de main de maître la mise sur pied et le lancement de la Fête de la culture au Manitoba, poursuivant son engagement jusqu'à siéger au Comité exécutif national de la Fête de la culture. Elle a présidé le Sommet canadien des arts et tient à l'heure actuelle un rôle d'administratrice au conseil de Les affaires pour les arts. La vaste expérience de M^{me} Giguère en gouvernance de conseils d'administration, en financement et en planification stratégique lui ont valu le tout premier prix Making a Difference du Winnipeg Art Council décerné pour son engagement bénévole exceptionnel. Elle a reçu, en 2013, la Médaille du jubilé de diamant de la reine Elizabeth II pour sa contribution à la vie artistique au Canada et, cette année, elle s'est vu décerner le Prix Ramon John Hnatyshyn pour le bénévolat dans les arts du spectacle.

**RICHARD J. GWYN, ADMINISTRATEUR
TORONTO (ONTARIO)**

7 mars 2013 – 6 mars 2017

Richard J. Gwyn est un historien, auteur et commentateur politique renommé. Sa carrière de journaliste englobe 30 années au *Toronto Star*, pour lequel il a écrit et continue d'écrire des chroniques sur des sujets nationaux et internationaux, ainsi qu'une pratique assidue de commentateur pour la radio et la télévision. Auteur acclamé de sept ouvrages, M. Gwyn a publié des biographies des premiers ministres sir John A. Macdonald (en deux volumes) et Pierre Elliott Trudeau, ainsi que du premier ministre de Terre-Neuve Joey Smallwood. Le magazine *Literary Review of Canada* a classé son essai intitulé *Nationalism Without Walls* parmi les 100 livres canadiens les plus importants. M. Gwyn est lauréat de deux Concours canadien de journalisme, d'un Prix du magazine canadien, du prix Charles Taylor pour études et essais, du prix Shaughnessy Cohen pour une œuvre politique et du prix John Dafoe. De 2002 à 2007, il a occupé le poste de chancelier au collège universitaire St. Jerome de l'Université de Waterloo. Titulaire de cinq diplômes honorifiques, il a été nommé officier de l'Ordre du Canada en 2002.

**KEN LANGILLE, ADMINISTRATEUR
NEW GLASGOW (NOUVELLE-ÉCOSSE)**

7 mars 2013 – 6 mars 2017

Ken Langille a occupé de nombreuses fonctions au sein de la municipalité de New Glasgow. Il a été chef adjoint du service d'incendie, adjoint au maire, président de la commission de police et du comité du service d'incendie, et il a présidé le Festival des tartans. Il a siégé au conseil d'administration de nombreux organismes de la province et du comté, notamment le Police Review Board de la Nouvelle-Écosse. Ken Langille a aussi été membre actif de la Légion royale canadienne et du chapitre de l'Atlantique de la Black Watch Association. Il a également été président, entre autres, du club Shrine et du temple de la renommée des sports du comté de Pictou.

**CHRISTOPHER MCCREERY, ADMINISTRATEUR
HALIFAX (NOUVELLE-ÉCOSSE)**

5 avril 2012 – 4 avril 2016

Christopher McCreery est secrétaire particulier du lieutenant-gouverneur de la Nouvelle-Écosse et directeur administratif de la résidence officielle à Halifax. Auteur de plus de dix ouvrages, il est titulaire d'un doctorat en histoire politique canadienne de l'Université Queen's et il est une autorité reconnue en matière de décorations et de symboles canadiens ainsi que du rôle de la Couronne dans le gouvernement

canadien. Il a siégé au comité consultatif de la guerre de 1812 du ministère du Patrimoine canadien, au comité du jubilé de diamant de la reine Elizabeth II ainsi qu'au comité qui a conseillé le premier ministre au sujet de la nomination d'un nouveau gouverneur général en 2010. M. McCreery est membre de l'Ordre royal de Victoria, de la Société géographique royale du Canada et du Centre for the Study of Democracy de l'Université Queen's.

**CLAUDE THIBAUT, ADMINISTRATEUR
VILLE MONT-ROYAL (QUÉBEC)**

21 juin 2012 – 20 juin 2016

Claude Thibault est vice-président des finances et chef de la direction financière du Groupe Nuera, une société privée détenant plusieurs entreprises au Canada et aux États-Unis. Au cours des 16 dernières années, M. Thibault a acquis une vaste expérience comme cadre financier, ayant occupé le poste de chef de la direction financière de diverses entreprises privées et cotées en bourse. Il a auparavant travaillé en financement des sociétés et en fusions-acquisitions comme vice-président chez Midland Walwyn Capital et KPMG. Il a siégé à de nombreux conseils d'administration, incluant celui de la Société du Vieux-Port de Montréal. Comptable professionnel agréé (CPA, CA) et expert en évaluation d'entreprises, M. Thibault détient une maîtrise en administration des affaires de l'Université McGill.

**ROBERT C. WILBAND, ADMINISTRATEUR
VANCOUVER (COLOMBIE-BRITANNIQUE)**

6 juin 2013 – 5 juin 2017

Robert C. Wilband possède plus de 40 ans d'expérience au Canada et ailleurs dans le monde en tant que chef d'entreprise et administrateur, principalement dans le domaine des technologies. Avant de prendre sa retraite en 1999, M. Wilband était président et chef de la direction de Prologic Corporation. Cette entreprise située à Richmond, en Colombie-Britannique, est un chef de file mondial en logiciels bancaires qui compte 350 sociétés clientes installées dans 31 pays. Titulaire d'une maîtrise en administration des affaires, M. Wilband est également comptable général accrédité. Il a remporté le Prix d'excellence à l'exportation canadienne et le Prix Banque CIBC de la création d'emplois, et il est membre à vie du Club des présidents de l'Université Simon Fraser, où il a occupé les postes de cadre en résidence et de professeur auxiliaire. Il demeure actif en tant que mentor dans le domaine des technologies, tirant parti de sa vaste expérience en gouvernance d'entreprises, en finance, en marketing et en développement de stratégies d'affaires.

LA DIRECTION

(AU 31 MARS 2014)

Le président-directeur général, appuyé par une équipe de cadres de direction, est responsable de la gestion quotidienne du rendement de la Société, de sa viabilité à long terme et de l'atteinte des objectifs.

DIRIGEANTS DE LA SOCIÉTÉ

Mark O'Neill, président-directeur général

David Loye, directeur administratif et vice-président principal

Chrissie Unterhoffer, secrétaire de la Société et directrice, Planification stratégique intérimaire

MEMBRES DU COMITÉ DE DIRECTION DE LA SOCIÉTÉ

Jean-Marc Blais, directeur général, Musée canadien de l'histoire, et vice-président de la Société

Michèle Canto, directrice, Marketing et affaires commerciales

Tony Glen, directeur, Gestion et planification des collections, Musée canadien de la guerre

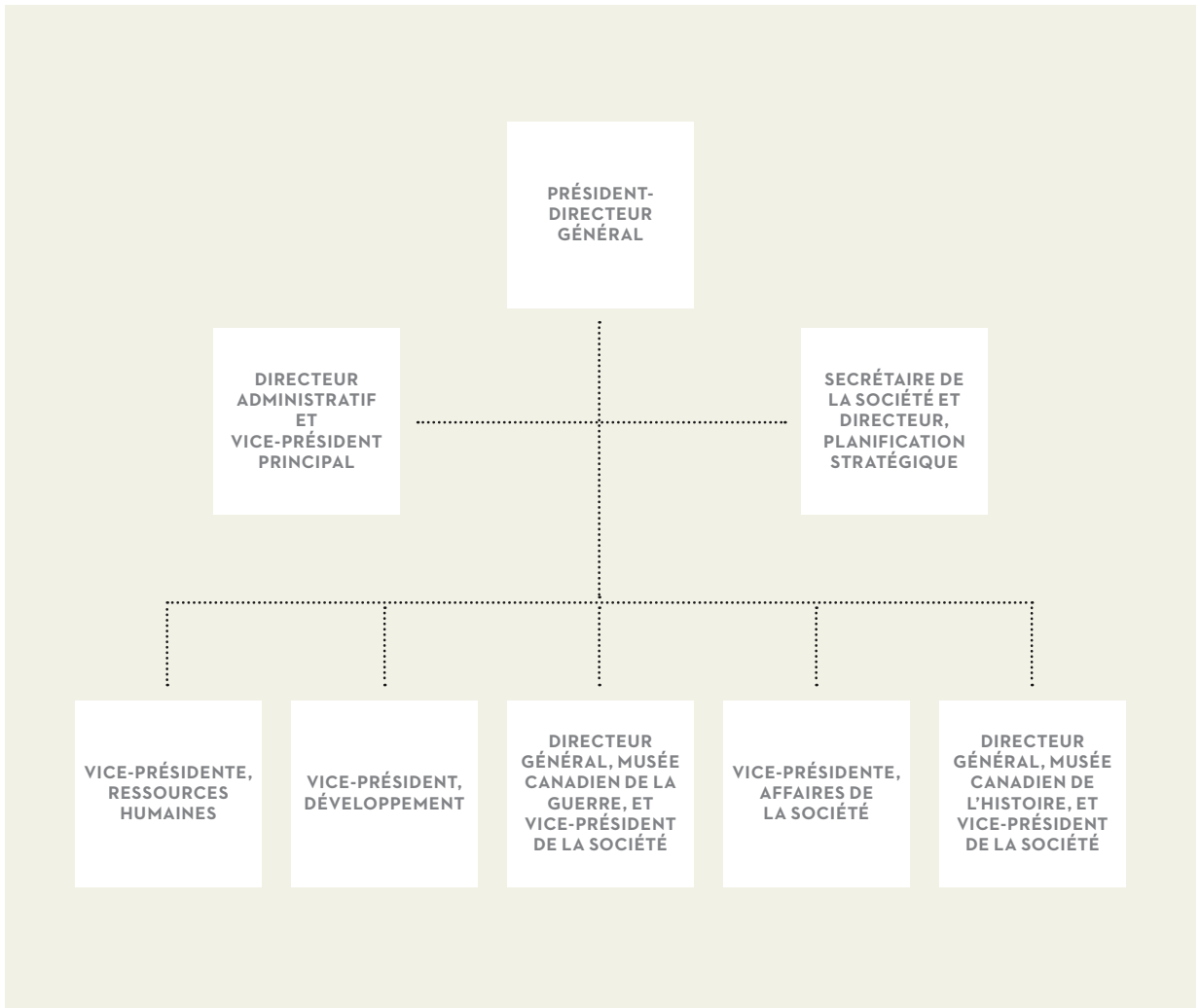
Yves Gadler, vice-président, Développement

Elizabeth Goger, vice-présidente, Ressources humaines

Dean Oliver, Ph.D., directeur, Recherche, Musée canadien de l'histoire

Chantal Schryer, vice-présidente, Affaires de la Société

James Whitham, directeur général, Musée canadien de la guerre, et vice-président de la Société



GESTION DES RESSOURCES HUMAINES ET POLITIQUE SUR LES LANGUES OFFICIELLES

La Société se fonde sur de solides pratiques de gestion des ressources humaines. Elle souscrit à une culture d'apprentissage qui favorise le perfectionnement et la formation continue des employés, et elle fournit les outils nécessaires pour s'adapter à un environnement de travail en constante évolution. Elle collabore de façon proactive avec les syndicats, l'Alliance de la Fonction publique du Canada et l'Institut professionnel de la fonction publique du Canada, afin de discuter de problèmes et de les résoudre, et de maintenir un climat de travail sain, professionnel et positif.

De plus, la Société appuie activement la politique du gouvernement du Canada sur les langues officielles en proposant une formation appropriée en langue seconde et des examens de validation de la compétence. Elle continue d'offrir des services à la clientèle de qualité supérieure dans les deux langues officielles.

DONATEURS ET COMMANDITAIRES

MERCI DE VOTRE SOUTIEN

La Société tient à exprimer sa profonde reconnaissance à tous les donateurs pour leur généreuse contribution ainsi qu'aux sociétés commanditaires pour leur investissement. Leur appui est essentiel pour que le Musée canadien de l'histoire et le Musée canadien de la guerre atteignent leurs objectifs en matière d'expositions, de programmes et d'enrichissement des collections.



Cette liste contient le nom des donateurs et des commanditaires qui ont donné ou investi plus de 150 \$ au cours de l'exercice, classés selon le degré de contribution.

100 000 \$ à 249 999 \$

Association canadienne des
producteurs pétroliers
Richard I. Thorman
Windfields Farm Limited

50 000 \$ à 99 999 \$

John et Bonnie Buhler
Les Amis du Musée canadien
de la guerre
La fondation RBC

25 000 \$ à 49 999 \$

La fondation E. W. Bickle
La Commission des sépultures
de guerre du Commonwealth

10 000 \$ à 24 999 \$

John H. C. Clarry
Embassy
La fondation Ralph et
Roslyn Halbert
La fondation McLean
La fondation Salamander
La succession Charles Stewart
M. et M^{me} William P. Wilder

5 000 \$ à 9 999 \$

Elinor Gill Ratcliffe
IODE Walter Baker Chapter
La fondation Henry White Kinnear
Lcol honoraire William Dale Murray

1 000 \$ à 4 999 \$

John Anderson
Karen et Bill Barnett
Raymond Beaulieu
J. Michael Bliss
École secondaire Brookfield
Alan S. Canavan
Dawne Deeley
John C. Franklin
L'honorable sénateur Irving R.
Gerstein, C.M., O. Ont.
Michael J. et Anne Gough
Scott Griffin
Ernest Howard
Marion Kelch
Lower Canada College
James W. C. MacDonald
Meggitt Canada
Bill et Doreen Motz
Mark O'Neill
Col Kevin Pehr
Joan Porter
Robert C. Wilband
John Wilkes
Donna Lee et J. W. Zaleski

500 \$ à 999 \$

James Anderson
Adjum (retr.) Carl J. et Dorothy
E. Arthurs
S. Gordon Ash
Fiona et Stephen Bamforth
Judith Baxter
Andrea T. et Aidan Bobkowicz
Alan et Sheila Bottomley
Shirley Brosseau
Michèle Canto
John Carter
John Catto
Maurice Corbett
Sgt Robert Craig
Barbara Currie
J.C. D'Amours et Catherine Taylor
Douglas Dennis
Arthur B. C. Drache
Maurice Dupasquier
EF Voyages Culturels
Russell et Carol Finch
David Finley
Jean et Dennis Giguère
R. Allan Gould
J. L. Granatstein
Norman R. Hain
Wib Hartwick
Kevin B. Higgins
William O. Hough
Col Ian Isbester

La fondation Jackman	150 \$ à 499 \$	John Bufton
Maj (retr.) Frank et Anne Jefferies	Alberta Land & Lease Itée	Bruce Bullock
Dalton Lafolley	Penny W. Amos	Shirley Buote
Ken Langille	Col (retr.) Bruce W. Anderson	George A. Calder
William C. Leach	Marion E. Anderson	Shirley N. Calder
David et Rhonda Loye	William J. Armstrong	Betty et Aldo Campitelli
Kyle MacDonald	Frederick L. Arnold	Vincent Wm Catalano
Colin A. Mackay	Roger Ashby	Guy Chaisson
Richard Maxfield	Adj Donald et Jean Atkinson	Cdr Peter Chance
Col (retr.) D. B. McGibbon	Jean M. Augustine	J. George Charrier
Lt (retr.) Jessie (Lee) Middleton	Keith et Jean Avann	James W. Chipman
Arley K. Molloy	Gary J. Averbach	F. Wyn Christopher
Bruce J. Morrison	James et Eileen Baker	Donald B. Climo
Ronald Newman	Linda et Mitch Banks	John Clingen
Charles B. Nixon	Ian K. Barker	John P. T. Clough
David et Patricia Noakes	Sydney Barnett	Donald Lloyd Coish
John et Sylvie O'Driscoll	Earl H. et Joyce L. Barr	Collège Letendre
William George Perry	Lcol (retr.) B. Grahame Baskerville	Harold Jack Cook
Melissa Phillips	Douglas Bean	Walter F. Cook
John Douglas Price	Beryl et Omar Beckett	Eugene J. Cooney
Richard W. Rinn	Robert M. Benjamin	Joseph H. Corbett
Légion royale canadienne, Lakefield, filiale 77	Peter I. M. Benson	Corporation du Fort Saint-Jean
Don et Jean Rutherford	Vera Besso	Nancy L. Court
Gene R. Scissons	Katherine A. Betts	Cecil Cowan
Dean Scott	Joan Bond	Gabrielle Croteau-Robenhymmer
École Selwyn House	Donald Bonner	Raymond Culp
St. Stephen Middle School	Douglas Boxall	Beryl Cunningham
Nancy et George Taylor	Peter Boyer	Wendy Cuthbert
Claude Thibault	George A. Bradshaw	Brian et Lindsay Cuthbertson
Robert Tucker	Randolph Brake	John Darling
Ronald K. Watts	Domenic Bravi	Derek H. Davis
	Nancy Brickwood	Edward et Sarah Deadman
	Lars Brink	Bronwen et Christopher Dearlove
	La fondation Britton Smith	Maj (retr.) Murray G. Decker
	Maj James Brodeur	École secondaire publique De La Salle
	Constance Christine Brodhead	Mary Frances DeRochie
	Graham A. Brown	George T. Dobson
	Iris Brown	
	Anthony G. Bruce	
	Joe Bryant	

Cplc Alden Dodge
 Gordon Douglas
 Claude Drouin
 Robert Drummond
 Leslie Vincent Dunn
 John S. Durnin
 Lcol Rév Dennis Dwyer
 Frieda Dym
 Elizabeth Earle
 John L. Easson
 Martin Eidinger
 John O. Ellis
 Erich Erdmann
 Patricia Evernden
 Nancy Fanning
 Graham Farquharson
 Lawrence Farries
 John Feduck
 Dave et Pat Ferguson
 Cam Patrick Finn
 Thérèse Vallée Fiorilli
 Murray M. Fisher
 John Flannery
 Lawrence E. J. Fleece
 Capt (retr.) Peter Forsberg
 Gilberte Blanchard-Fortier
 Ezra Milford Fox
 Gerald E. Fraser
 Eleanor Palmer Friesen
 William Ja Frissell
 Capc M. F. Furlong
 G. T. Custom Work
 Doreen Gabel
 Robert L. Gable
 Marielle S. Gagné
 Claude Galipeau
 James Gander
 Henri François Gautrin
 Lcol (retr.) David V. Geary
 Georgina Gendreau

Reg Gervais
 William D. Gibb
 Edmund G. et Gwendolyn Gigg
 Lorna C. Gilbertson
 Richard Gillians
 Maxine et Fred Gilliland
 Andrew Gilpin
 Anthony Glen
 Irwin H. Goertzen
 Glenys M. Goossens
 J. A. et Gloria Gorrill
 Kenneth et Paulette Greentree
 Cmdt Anthony G. S. Griffin
 Nan Margaret Griffiths
 Charles et Kathleen Guy
 D. A. Guzman
 Richard Gwyn
 Denise Halbauer
 Nell W. Haldane
 Joe Handyside
 Thomasina Hannan
 Brian Hansen
 Bgén (retr.) James I. Hanson
 Cathy et David Harbinson
 Paul Harker
 Arthur J. Harris
 Alevia Healey
 James et Maryanne Healy
 Bgén Sheila A. Hellstrom
 John et Cathy Henderson
 Ralph et Diana Hennessy
 Lawrence L. Herman
 Lawrence Heron
 Lcol Robin C. Hesler
 Doretha J. Hick
 Marianne Hildes
 John A. et Mae Hill
 Ronald et Lavon Holgate

Barry et Linda E. Holmes
 David F. Holmes
 Marion V. Holmes
 Frank Honey
 Donald G. Hook
 Thomas P. Hribar
 Robert Hughes
 Michael M. Hunter
 Chris et Iola Ingersoll
 Norman E. Jackman
 George F. et Noreen Jackson
 Percy Jackson
 Myrtle Jacobs
 Cheryl L. Jay
 Pat Jeffery
 Kenneth Jewett
 École secondaire John McCrae
 Dwayne Johnston
 M. T. Johnston
 Brython Jones
 Geoffrey Joyner
 Ernest Jubinville
 Juno Beach Academy
 of Canadian Studies
 Paul Kavanagh
 Verna Kavanaugh
 Maj Terry B. Kelly
 Audrey Kenny
 John Kersley
 Douglas M. Kilpatrick
 Janice L. King
 John W. R. King
 Kenneth Kinnear
 George Knee
 Lindsay Kuiack
 Pierre Lagueux
 Guy Lalande
 Ralph Langtry
 Lawrence M. Lashkevich
 Lyle Lawson

Jack F. Layton	William Milhausen	Robert Rabjohn
David D. Lemon	Cpl William O. Minish	John Redmond
G. L. (Lou) Lesperance	Warren Mitchell	Fay C. M. Reed
Bernice Levitt	Cpls Donley Mogan	William W. Reid
Jim Lewis	Jerry E. Moore	Cecil Reisner
Douglas Lissaman	Col honoraire (retr.) Desmond Morton	Brenda Rennie-Koch
John C. et D. Lorraine Little	Elisabeth Mouland	George Rice
Chesley Lockhart	Jack Moxam	Thomas A. Ripley
M. A. Ben Loiselle	Rupert et Elaine Mullins	A. Kent Robinson
Rebecca Lonsdale	John E. L. Murphy	Bruce W. Robinson
Norman Lyng	William M. Naus	Lcol Joseph William et Christy M. Robinson
Ian MacDonald	Mgén Philip Anthony Neatby	Margaret Rolstone
Angela MacDonell	Arthur Neill	Walter Romanow
B. MacDougall	Robert Nelson	Karen Rowbottom
Carole et Douglas MacFarlane	Joyce Neuburg	Légion royale canadienne, filiale 109
Lgén Donald C. MacKenzie	Jean Newman	Légion royale canadienne, filiale 48
Norman Mackenzie	Kenneth E. Nicholson	Nick M. Rudrick
Roderick MacLennan	Dean F. Oliver	Delvin Rusaw
Wayne MacPherson	Megan R. Ollivier	Donald Rutherford
Marion E. Magee	Mabel Oram	Loran et Gail Rutledge
George Mandryk	Orillia Unit 400	Brian H. Sabiston
Gén (retr.) Paul D. et Margaret Manson	ANAVETS in Canada	Beverly Schaeffer
René J. et Thérèse Marin	David et Joan Page	Chantal Schryer
Orville Marshall	Robert Pageau	John B. et Donna Schwartzburg
Helen Martin	Alexander et Heather Paine	Frank Scott
Betty Maskell	Peter R. Paterson	Robert J. Seager
Elizabeth Mason	James Patton	François Sénécal-Tremblay
John et Nancy Matthews	Troy Pauls	Hannah Shannon
William Mazzei	Martin Peach	Henry Shannon
Michael McCormick	Donald E. Petican et Joan Burnett	Mark et Pat Shields
Christopher McCreery	Dorothy Phillips	Maj (retr.) James Shirley
Nancy McFadyen	Rév Joshua Phillpotts	Sinclair Supply Ltée
Gordon M. et Susan M. McLennan	Joseph Pighin	Sgt G. R. Slaght
Bernard et Patricia McNicholl	Robert Pinnell	James M. Slavens
Capt Gerald A. Mendel	Michael Power	Ben Smith
Susan Merry	Christina Pratt	Donald F. Smith
Linda-Lou et Saban Mesetovic	Jean-Luc Préfontaine	Michael D. Smith
Larry S. Meyer	E. Jane Pryor et Walter Robert Hutchinson	Robert W. Smith
	Pearl Quinney	

Shiela M. Smith
 Tom W. et Nell Smith
 Augusta Vineberg Solomon
 Wendy et Walter Somerville
 Margaret M. Anita Spencer
 John Spivey
 Aryeh Stegenga
 John R. Stephenson
 Tom Stevens
 F. John Stewart
 Merlyn et Tom Stoate
 Richard D. Storey
 George Strmotich
 Gray Styan
 J. M. Sutcliffe
 Eva et Ian Sutherland
 Scott Sutherland et Lindsay DuVal
 Edward Swinton et Eldred Cook
 Al Tanenbaum
 Capt Ray Thomson
 John N. Tilley
 Eric et Betty Tipping
 Margaret Toth
 Ralph Townsley
 Brian et Wilma Traviss
 Col (retr.) Roger W. Turnell
 Vernon G. et Beryl A. O. Turner
 John E. Udd
 Louise Vanasse
 Erica Viezner
 Joseph et Ruth Viner
 Christopher Waddell
 Dave Walden
 Nicholas Wall
 Richard Warrell
 Gordon et Joanne Watt
 Bgén Michael H. F. Webber
 Bruce H. Wepler
 R. A. White
 Jack Whitmore

Ernest et Ann Wilkins
 Iris Yvonne Willard
 Lcol Peter J. Williams
 Michael Wilton
 June et John (Jack) Winik
 Gén (retr.) Ramsey M. Withers
 George Al Woods
 W. Russel Woods
 Arthur Worth
 Bernard et Isabel Wright
 David Wysynski et
 Maureen Sullivan
 Cliff Yaffe
 Bgén (retr.) William J. Yost
 Nadine et Theodore Zylstra

Cercle du patrimoine

Nous tenons à souligner la contribution des personnes suivantes et à leur exprimer notre reconnaissance pour avoir prévu un don futur à nos Musées par un legs, un don d'assurance vie ou toute autre forme de don planifié.

Lgén (retr.) Charles H. Belzile
 Jack L. Granatstein
 Vam Ralph L. Hennessy, D.S.C., C.D.
 Col (retr.) Jarrott W. Holtzhauer
 Ernest Howard
 Paul Kavanagh
 Gén (retr.) Paul D. Manson
 Richard Iorweth Thorman
 Douglas et Joanne Zbetnoff

Membres Bienfaiteurs PLUS

Sylvie Morel
 Marcia Krawll-Wetere

RAPPORT DE GESTION

La Société s'est engagée à maintenir de solides bases financières et opérationnelles afin d'assurer la prestation de services et de programmes muséaux de qualité. En réponse à l'orientation stratégique de son conseil d'administration, elle intègre l'imputabilité dans la planification de ses activités et dans l'établissement de ses rapports. La Société a instauré une culture de gestion qui privilégie l'excellence et l'adaptation aux meilleures pratiques d'amélioration continue. Dans l'exercice de son mandat, elle relève du Parlement et des Canadiens et Canadiennes.

ENVIRONNEMENT EXTERNE

La Société dépend fortement des recettes provenant des droits d'entrées aux deux musées, or, la fréquentation est directement influencée par les économies canadienne et mondiale, de même que par le marché des voyages et du tourisme.

Dans sa mise à jour économique de novembre 2013, le ministère des Finances a constaté que l'économie canadienne a affiché en 2013 un taux de croissance modeste, et qu'elle a obtenu les meilleurs résultats parmi les pays du G-7 depuis la dernière récession économique mondiale. Il a également constaté que l'économie mondiale, particulièrement en Europe et aux États-Unis, reste fragile. La lente reprise économique s'accompagne forcément d'une progression lente des dépenses touristiques. Comme l'a signalé Statistique Canada, les dépenses liées au tourisme sont restées à peu près inchangées au cours des trois premiers trimestres de l'année, et selon la Commission canadienne du tourisme, l'augmentation pour les visiteurs internationaux a été modérée au cours des trois premiers trimestres pour ensuite diminuer durant le quatrième trimestre.

APERÇU DE LA SITUATION FINANCIÈRE

La Société a accueilli avec plaisir la décision du gouvernement du Canada de maintenir son niveau actuel de financement dans le cadre du budget de 2012. Nous sommes convaincus qu'il souligne le solide engagement du gouvernement envers les institutions culturelles du pays.

Toutefois, la Société pâtit toujours des mesures relatives à la réduction des crédits parlementaires et à la limitation des coûts, ce qui inclut l'examen stratégique de 2007 (3,3 millions de dollars), la Réforme des acquisitions (0,9 million de dollars) et le gel du financement supplémentaire de 2010 pour les coûts relatifs à la paie et à l'exploitation (un gel similaire a été annoncé pour les exercices 2014-2015 et 2015-2016). Ces mesures, ainsi que l'augmentation des coûts d'exploitation des bâtiments du Musée, entretiennent un difficile contexte budgétaire.

Pour répondre à ses contraintes au chapitre du financement, la Société a examiné ses activités et déterminé des mesures, dans le cadre d'un plan financier, qui ont été prises en début d'année afin de combler l'écart entre les dépenses prévues et les recettes attendues. Chaque mesure a été évaluée prudemment pour assurer la protection du mandat principal de l'organisation et atténuer les répercussions sur les employés et les visiteurs. Grâce à ces mesures et à une gestion proactive des dépenses par la Société, le Musée a terminé l'année avec un excédent de 71 000 dollars.

En décembre 2013, le Musée canadien des civilisations est devenu officiellement le Musée canadien de l'histoire. Le mandat du Musée a été mis à jour pour tenir compte de ce changement. Dans le cadre de cette transformation, le Musée touchera 25 millions de dollars sur quatre ans afin de transformer deux de ses galeries permanentes (Salle du Canada et Tête-à-tête) en une exposition permanente majeure axée sur l'histoire canadienne. De plus, le Musée créera un espace d'exposition temporaire visant à aborder certains sujets précis de l'histoire canadienne. Le financement de 25 millions de dollars sera réparti comme suit : 1 million de dollars en 2012-2013, 1,5 million de dollars en 2013-2014, 5,5 millions de dollars en 2014-2015, et 17 millions de dollars en 2015-2016. La nouvelle galerie devrait ouvrir ses portes en 2017.

État des résultats

Pour l'exercice 2013-2014, les résultats nets d'exploitation de la Société traduisent un excédent de 71 000 dollars.

Crédits parlementaires

Les crédits parlementaires de la Société ont augmenté de 0,3 million de dollars en 2013-2014, passant de 71,4 à 71,7 millions de dollars. Cette augmentation est principalement attribuable à ce qui suit :

- un budget principal des dépenses plus faible en raison de la fin du financement accordé par le budget de 2008 et reçu en 2012-2013;
- la réception de la deuxième année de financement pour la transformation des galeries Salle du Canada et Tête-à-Tête.

Recettes

Pour l'exercice, les recettes d'exploitation se sont élevées à 12,9 millions de dollars, comparativement à 13,2 millions pour l'exercice précédent, ce qui représente une diminution de 2,3 % d'une année à l'autre. Cette diminution est principalement attribuable à ce qui suit :

- les recettes provenant des droits d'entrée sont restées relativement inchangées comparativement à l'exercice précédent; cette diminution des entrées payées aux deux musées (10,4 %) a été compensée par une augmentation des droits d'entrée, devenue en vigueur au cours de l'année;
- les recettes des installations et des concessions ont augmenté de 15,6 % en 2013-2014 en raison d'une augmentation de la location des installations et des revenus découlant des services de restauration;
- fréquentation du cinéma IMAX ont diminué de 24,9 % en 2013-2014, car 2012-2013 avait été une année particulièrement fructueuse grâce, notamment, à la présentation des films *Le Chevalier noir* et *Vers l'Arctique*.

Dépenses

Comme cela a été mentionné précédemment, le Musée a mis en œuvre un plan financier ciblé en 2013-2014 dans le but de réduire ses dépenses et prendre en compte son difficile contexte budgétaire. Le Musée a réussi à mettre en œuvre son plan et à en arriver à une situation budgétaire équilibrée un an avant la date visée.

Les dépenses d'exploitation de la Société ont diminué de 3,7 millions de dollars, ou 4,0 %, au cours de l'exercice financier, passant de 92,2 millions de dollars en 2012-2013 à 88,5 millions de dollars en 2013-2014. Cette diminution est principalement attribuable à ce qui suit :

- les acquisitions pour les collections ont diminué de 27,3 %, ou 1,1 million de dollars, principalement en raison de l'acquisition de la collection *Empress of Ireland* en 2012-2013;
- les coûts de fabrication et de location liés à l'exposition ont diminué de 20,7 %, ou 0,7 million de dollars, principalement en raison des frais de location de l'exposition sur les Mayas et de fabrication de l'exposition sur la guerre de 1812;
- les dépenses liées à l'infrastructure et aux systèmes de TI ont diminué de 20,5 %, ou 0,5 million de dollars, principalement en raison de la mise en œuvre du plan financier et d'une diminution des coûts liés au développement du site Web.

Les dépenses liées à la transformation de la Salle du Canada se sont établies à 0,3 million de dollars en 2012-2013 et à 1,6 million de dollars en 2013-2014.

État de la situation financière

L'encaisse a diminué à 2,6 millions de dollars, comparativement à 12,4 millions de dollars en 2012-2013, situation principalement attribuable à une hausse des placements, à des comptes créditeurs plus faibles et aux passifs associés aux avantages sociaux futurs.

Au 31 mars 2014, la Société détenait des obligations du véhicule d'actifs cadre (VAC2) liées à son investissement initial dans un papier commercial adossé non bancaire à des actifs (PCAA) en 2007. Il existe un certain degré d'incertitude quant à l'estimation du montant et à la maturité des flux de trésorerie liés au VAC2. La Société estime la juste valeur de ses VAC2 en utilisant les données d'entrées de niveau deux et trois et en actualisant les flux de trésorerie anticipés, compte tenu des meilleures données disponibles en date du 31 mars 2014. Puisque les justes valeurs des obligations VAC2 sont déterminées au moyen des hypothèses précédentes et sont fondées sur l'évaluation des conditions du marché par la Société au 31 mars 2014, les justes valeurs comptabilisées peuvent évoluer considérablement au cours des périodes ultérieures, ce qui pourrait avoir une incidence directe sur les résultats nets d'exploitation. Au 31 mars 2014, les obligations VAC2 étaient enregistrées à leur juste valeur estimative de 9,6 millions de dollars, entraînant un gain sur placements de 0,7 million de dollars, qui est compris dans l'état des gains et des pertes de réévaluation.

Le Fonds de la collection nationale a augmenté, passant de 9,0 millions de dollars à 10,4 millions de dollars en 2013-2014. Ce Fonds a déjà montré son utilité en permettant à la Société de réagir aux possibilités d'enrichir sa collection et de préserver le patrimoine canadien grâce à des acquisitions ciblées.

ÉTATS FINANCIERS

Exercice terminé le 31 mars 2014




RESPONSABILITÉ DE LA DIRECTION À L'ÉGARD DES ÉTATS FINANCIERS

Les états financiers du présent rapport annuel ont été préparés par la direction conformément aux Normes comptables canadiennes pour le secteur public et la direction répond de l'intégrité et de l'objectivité des données qui y figurent. L'information financière présentée dans le rapport annuel est en conformité avec les états financiers.

Pour assumer cette responsabilité, la direction a établi et maintient l'utilisation de registres et documents comptables, de dossiers, de systèmes de contrôle financier et de gestion, de systèmes d'information et de pratiques de gestion. Ces éléments ont pour but d'établir avec une certitude raisonnable que l'information financière fournie est fiable, que les avoirs sont protégés et contrôlés et que les opérations sont conformes à la *Loi sur la gestion des finances publiques* et aux règlements qui en découlent ainsi qu'à la *Loi sur les musées* et aux règlements administratifs de la Société.

Le Conseil d'administration doit veiller à ce que la direction respecte ses obligations en matière de rapports financiers et de contrôle interne, ce qu'il fait par l'intermédiaire du Comité de vérification, composé en majorité d'administrateurs externes. Le Comité rencontre la direction et le vérificateur externe indépendant pour voir comment ces groupes s'acquittent de leurs responsabilités et discuter de points concernant la vérification, les contrôles internes et autres sujets financiers pertinents. Le Comité de vérification a revu les états financiers avec le vérificateur externe et a soumis son rapport au Conseil d'administration, qui a à son tour revu et approuvé les états financiers.

Le vérificateur externe de la Société, soit le vérificateur général du Canada, examine les états financiers et fait rapport au Ministre du Patrimoine canadien et des langues officielles, responsable du Musée canadien de l'histoire.



David Loye
Directeur administratif



Linda Hurdle
Dirigeante principale des finances

Le 24 juin 2014

RAPPORT DE L'AUDITEUR INDÉPENDANT

À LA MINISTRE DU PATRIMOINE CANADIEN
ET DES LANGUES OFFICIELLES

RAPPORT SUR LES ÉTATS FINANCIERS

J'ai effectué l'audit des états financiers ci-joints du Musée canadien de l'histoire, qui comprennent l'état de la situation financière au 31 mars 2014, et l'état des résultats, l'état des gains et des pertes de réévaluation, l'état de l'évolution de l'actif net et l'état des flux de trésorerie pour l'exercice clos à cette date, ainsi qu'un résumé des principales méthodes comptables et d'autres informations explicatives.

Responsabilité de la direction pour les états financiers

La direction est responsable de la préparation et de la présentation fidèle de ces états financiers conformément aux Normes comptables canadiennes pour le secteur public, ainsi que du contrôle interne qu'elle considère comme nécessaire pour permettre la préparation d'états financiers exempts d'anomalies significatives, que celles-ci résultent de fraudes ou d'erreurs.

Responsabilité de l'auditeur

Ma responsabilité consiste à exprimer une opinion sur les états financiers, sur la base de mon audit. J'ai effectué mon audit selon les normes d'audit généralement reconnues du Canada. Ces normes requièrent que je me conforme aux règles de déontologie et que je planifie et réalise l'audit de façon à obtenir l'assurance raisonnable que les états financiers ne comportent pas d'anomalies significatives.

Un audit implique la mise en œuvre de procédures en vue de recueillir des éléments probants concernant les montants et les informations fournis dans les états financiers. Le choix des procédures relève du jugement de l'auditeur, et notamment de son évaluation des risques que les états financiers comportent des anomalies significatives, que celles-ci résultent de fraudes ou d'erreurs. Dans l'évaluation de ces risques, l'auditeur prend en considération le contrôle interne de l'entité portant sur la préparation et la présentation fidèle des états financiers afin de concevoir des procédures d'audit appropriées aux circonstances, et non dans le but d'exprimer une opinion sur l'efficacité du contrôle interne de l'entité. Un audit comporte également l'appréciation du caractère approprié des méthodes comptables retenues et du caractère raisonnable des estimations comptables faites par la direction, de même que l'appréciation de la présentation d'ensemble des états financiers.

J'estime que les éléments probants que j'ai obtenus sont suffisants et appropriés pour fonder mon opinion d'audit.

Opinion

À mon avis, les états financiers donnent, dans tous leurs aspects significatifs, une image fidèle de la situation financière du Musée canadien de l'histoire au 31 mars 2014, ainsi que des résultats de ses activités, de ses gains et pertes de réévaluation, et de ses flux de trésorerie pour l'exercice clos à cette date, conformément aux Normes comptables canadiennes pour le secteur public.

**RAPPORT RELATIF À D'AUTRES OBLIGATIONS
LÉGALES ET RÉGLEMENTAIRES**

Conformément aux exigences de la *Loi sur la gestion des finances publiques*, je déclare qu'à mon avis les principes comptables des Normes canadiennes pour le secteur public ont été appliqués de la même manière qu'au cours de l'exercice précédent.

De plus, à mon avis, les opérations du Musée canadien de l'histoire dont j'ai eu connaissance au cours de mon audit des états financiers ont été effectuées, dans tous leurs aspects significatifs, conformément à la partie X de la *Loi sur la gestion des finances publiques* et ses règlements, à la *Loi sur les musées* et son règlement, ainsi qu'aux règlements administratifs du Musée canadien de l'histoire.

Pour le vérificateur général du Canada,



Maurice Laplante, CPA, CA

vérificateur général adjoint

Le 24 juin 2014

Ottawa, Canada

MUSÉE CANADIEN DE L'HISTOIRE

État de la situation financière

Au 31 mars
(en milliers de dollars)

	2014	2013
Actif		
Actif à court terme:		
Trésorerie	2 627 \$	12 396 \$
Placements (note 5)	4 435	3 097
Créances	4 013	3 235
Stocks	981	890
Charges payées d'avances	438	384
	12 494	20 002
Encaisse affectée (note 8)	2 592	1 721
Encaisse et placements affectés – Fonds de la collection nationale (note 4)	10 417	8 971
Placements (note 5)	38 720	36 079
Collection (note 6)	1	1
Immobilisations (note 7)	250 707	260 715
	314 931 \$	327 489 \$

Passifs et capitaux propres

Passif à court terme:		
Créiteurs et charges à payer	15 039 \$	18 673 \$
Apports reportés et produit reporté (note 8)	7 210	3 750
Tranche à court terme des avantages sociaux futurs (note 10)	240	2 668
	22 489	25 091
Apports reportés – Fonds de la collection nationale (note 4)	10 417	8 971
Apports reportés liés aux immobilisations (note 9)	213 471	225 101
Avantages sociaux futurs (note 10)	5 329	5 373
	251 706	264 536
Actif net:		
Non affecté	19 490	19 419
Investissement en immobilisations	40 868	40 868
Gains de réévaluation cumulés	2 867	2 666
	63 225	62 953
Éventualités (note 13)		
Obligations contractuelles (note 15)		
	314 931 \$	327 489 \$

Les notes complémentaires et les tableaux font partie intégrante des états financiers.

Approuvé par le Conseil d'administration :



Le président



Un membre

MUSÉE CANADIEN DE L'HISTOIRE

État des résultats

Exercice terminé le 31 mars
(en milliers de dollars)

	2014	2013
Produits:		
Dons et commandites (note 11)	2 680 \$	2 883 \$
Gain (perte) sur les placements	(146)	199
Intérêts	1 342	1 559
Exploitation (tableau 1)	12 906	13 154
	16 782	17 795
Charges (tableau 2):		
Collection et recherche	13 060	16 122
Exposition, éducation et communication	18 005	18 020
Locaux	39 787	39 577
Gestion de la Société	17 612	18 494
	88 464	92 213
Résultats d'exploitation nets avant le financement du gouvernement	(71 682)	(74 418)
Crédits parlementaires (note 16)	71 753	71 412
Résultats net	71 \$	(3 006)\$

Les notes complémentaires et les tableaux font partie intégrante des états financiers.

MUSÉE CANADIEN DE L'HISTOIRE

État des gains et des pertes de réévaluation

Exercice terminé le 31 mars
(en milliers de dollars)

	2014	2013
Gains de réévaluation cumulés, début de l'exercice	2 666 \$	1 575 \$
Gains (pertes) non réalisés attribués aux:		
Obligations à long terme échéant exercice suivant (note 5)	(108)	(101)
Obligations à long terme (note 5)	(538)	69
Placements – Billets VAC2 (note 5)	714	1 162
Montants reclassés dans l'état des résultats:		
Obligations à long terme échéant exercice suivant (note 5)	132	79
Placements – Billets VAC2 (note 5)	1	(118)
Changement net dans les gains (pertes) de réévaluation accumulés pour l'exercice	201	1 091
Gains de réévaluation cumulés, à la fin de l'exercice	2 867 \$	2 666 \$

Les notes complémentaires et les tableaux font partie intégrante des états financiers.

MUSÉE CANADIEN DE L'HISTOIRE

État de l'évolution de l'actif net

Exercice terminé le 31 mars
(en milliers de dollars)

	Non affecté	Investissement en immobilisations	Gains de réévaluation cumulés	2014	2013
Actif net, début de l'exercice	19 419 \$	40 868 \$	2 666 \$	62 953 \$	64 868 \$
Résultat net	71	-	-	71	(3 006)
Changement net dans les gains (pertes) de réévaluation accumulés	-	-	201	201	1 091
Actif net, à la fin de l'exercice	19 490 \$	40 868 \$	2 867 \$	63 225 \$	62 953 \$

Les notes complémentaires et les tableaux font partie intégrante des états financiers.

MUSÉE CANADIEN DE L'HISTOIRE

État des flux de trésorerie

Exercice terminé le 31 mars
(en milliers de dollars)

	2014	2013
		Redressé Note 3, 17
Activités de fonctionnement :		
Encaissements (clients)	13 568 \$	13 038 \$
Encaissements (crédits parlementaires)	59 857	56 482
Décaissements (personnel)	(37 356)	(34 828)
Décaissements (fournisseurs)	(40 413)	(35 683)
Apports affectés et revenus de placement connexes	1 543	1 569
Intérêts reçus	1 327	1 570
Flux de trésorerie net provenant des activités de fonctionnement	(1 474)	2 148
Activités de placement :		
Remboursement du capital des placements	55	491
Augmentation de l'encaisse et des placements affectés	(10 034)	(5 064)
Diminution de l'encaisse et des placements affectés	3 076	3 111
Flux de trésorerie net provenant des activités de placement	(6 903)	(1 462)
Activités d'investissement en immobilisations :		
Acquisition d'immobilisations	(4 527)	(6 204)
Comptabilisation des dépenses de films	-	378
Flux de trésorerie net provenant des activités d'investissement en immobilisations	(4 527)	(5 826)
Activités de financement :		
Crédits parlementaires pour l'acquisition d'immobilisations	2 500	7 485
Augmentation (diminution) de la trésorerie et encaisse affectée	(10 404)	2 345
Trésorerie et encaisse affecté, début de l'exercice :		
Trésorerie	12 396	9 523
Encaisse affecté	4 596	5 124
	16 992	14 647
Trésorerie et encaisse affecté, à la fin de l'exercice :		
Trésorerie	2 627	12 396
Encaisse affecté	3 961	4 596
	6 588 \$	16 992 \$

Les notes complémentaires et les tableaux font partie intégrante des états financiers.

MUSÉE CANADIEN DE L'HISTOIRE

Notes complémentaires

Exercice terminé le 31 mars 2014
(en milliers de dollars)

1. Mission et mandat

Le Musée canadien de l'histoire (la « Société »), anciennement le Musée canadien des civilisations a été créé le 12 décembre 2013 au terme d'une modification à la *Loi sur les musées*. Le Musée canadien de l'histoire est une société d'État mandataire nommée à la partie I de l'annexe III de la *Loi sur la gestion des finances publiques* et n'est pas assujéti à l'impôt sur le revenu en vertu des dispositions de la *Loi de l'impôt sur le revenu*. Le Musée canadien de l'histoire comprend le Musée canadien de la guerre.

Sa mission, telle qu'elle est énoncée dans la *Loi sur les musées*, est la suivante :

« accroître la connaissance, la compréhension et le degré d'appréciation des Canadiens à l'égard d'événements, d'expériences, de personnes et d'objets qui incarnent l'histoire et l'identité canadiennes, qu'ils ont façonnées, ainsi que de les sensibiliser à l'histoire du monde et aux autres cultures »

Les activités du Musée canadien de l'histoire sont réparties en quatre secteurs qui se complètent mutuellement et qui se conjuguent pour lui permettre de réaliser tous les aspects de son mandat. Ces quatre secteurs sont :

Collection et recherche

Gérer, développer, conserver et faire de la recherche sur les collections afin d'améliorer l'exécution des programmes et d'accroître les connaissances scientifiques.

Exposition, éducation et communication

Développer, maintenir et diffuser les expositions, les programmes et les activités pour accroître la connaissance, la compréhension critique de même que le respect et le degré d'appréciation de toutes les réalisations culturelles et du comportement de l'humanité.

Locaux

Gérer et maintenir toutes les installations ainsi que les services de sécurité et d'accueil.

Gestion de la Société

Gouvernance, gestion de la Société, vérification et évaluation, collecte de fonds, activités commerciales, finances et administration, ressources humaines et systèmes d'information.

MUSÉE CANADIEN DE L'HISTOIRE

Notes complémentaires, page 2

Exercice terminé le 31 mars 2014
(en milliers de dollars)

2. Principales méthodes comptables

Les états financiers ont été préparés conformément aux Normes comptables canadiennes pour le secteur public. La Société a préparé les états financiers en appliquant la série 4200 des Normes comptables canadiennes pour le secteur public applicables aux organismes gouvernementaux à but non lucratif, et la méthode du report pour la comptabilisation des apports.

Les principales conventions comptables sont les suivants :

(a) Actifs financiers et passifs financiers

La trésorerie, l'encaisse et les placements en obligations sont classés dans la catégorie de la juste valeur et les placements en obligations du véhicule d'actifs cadre sont désignés dans la catégorie de la juste valeur. Les gains ou les pertes non réalisés découlant de changements dans la juste valeur des placements en obligations et en obligations du véhicule d'actifs cadre sont comptabilisés dans l'état des gains et des pertes de réévaluation à la fin de chaque période. Les gains ou les pertes non réalisés découlant de changements dans la juste valeur des investissements avec l'encaisse affectée sont reflétés dans la valeur de l'encaisse affectée.

La juste valeur est déterminée pour les véhicules d'actifs cadres (VAC) au moyen d'une valeur actualisée des flux de trésorerie, à l'aide des hypothèses sur le marché. Tous les autres actifs financiers classés dans la catégorie de la juste valeur sont évalués au prix du marché en fonction du cours acheteur officiel. Les ventes et les achats de placements sont comptabilisés à la date de transaction. Les coûts d'opération liés à l'acquisition de placements sont passés en charges.

Les créances: Après leur évaluation initiale à la juste valeur, elles sont évaluées au coût après amortissement selon la méthode du taux d'intérêt effectif par le truchement de l'état des résultats.

Les créateurs et charges à payer: Après leur évaluation initiale à la juste valeur, ils sont évalués au coût après amortissement selon la méthode du taux d'intérêt effectif par le truchement de l'état des résultats.

(b) Trésorerie

La trésorerie est constitué de dépôts auprès d'institutions financières dont les fonds peuvent être retirés sans préavis ni pénalité.

(c) Stocks

Les stocks, qui sont constitués d'articles pour les boutiques et de publications, sont évalués au moindre du coût et de la valeur de réalisation nette.

MUSÉE CANADIEN DE L'HISTOIRE

Notes complémentaires, page 3

Exercice terminé le 31 mars 2014
(en milliers de dollars)

2. Principales méthodes comptables (suite)

(d) Collection

La collection d'artefacts constitue la partie la plus importante des biens de la Société. Une valeur symbolique de 1 \$ lui est attribuée à l'état de la situation financière, en raison de la difficulté de donner une valeur significative à ces biens.

Les objets achetés pour la collection de la Société sont passés en charges au cours de l'exercice d'acquisition.

(e) Immobilisations

Les immobilisations qui sont la propriété de la Société sont évaluées au coût, moins amortissement cumulé. Les bâtiments appartenant au gouvernement du Canada, qui sont sous le contrôle administratif de la Société, sont comptabilisés à leur coût historique estimatif, moins amortissement cumulé. Les terrains appartenant au gouvernement du Canada, qui sont sous le contrôle administratif de la Société, sont comptabilisés à leur coût historique estimatif, et un montant correspondant est crédité directement à l'investissement en immobilisations.

Les travaux en cours représentent les coûts engagés à ce jour pour un projet d'immobilisations incomplet et non utilisé, ou pour la mise en œuvre de systèmes, lorsque le système n'est pas complété à la fin de l'exercice. Les projets d'immobilisation incomplets ne sont pas amortis.

L'amortissement est calculé selon la méthode de l'amortissement linéaire, pendant la durée de vie utile estimative de l'actif, comme suit :

Actif	Vie utile
Bâtiments	40 ans
Améliorations des bâtiments	10 ans
Matériel technique et informatique	5 et 8 ans
Mobilier et matériel de bureau	8 ans
Véhicules motorisés	5 ans

(f) Conversion des devises

Les transactions en devises étrangères sont converties en dollars canadiens au taux de change en vigueur au moment où elles sont effectuées. L'actif et le passif monétaires libellés en devises étrangères sont convertis au taux en vigueur le 31 mars. Les gains et pertes réalisés découlant de la conversion des devises étrangères sont présentés dans l'état des résultats.

MUSÉE CANADIEN DE L'HISTOIRE

Notes complémentaires, page 4

Exercice terminé le 31 mars 2014
(en milliers de dollars)

2. Principales méthodes comptables (suite)

(g) Avantages sociaux futurs

(i) Régime de retraite

Tous les employés éligibles de la Société sont affiliés au Régime de retraite de la fonction publique (le « Régime »). Il s'agit d'un régime contributif établi par la loi dont le gouvernement du Canada est le promoteur. Les employés et la Société doivent verser des cotisations au Régime pour financer le coût des services rendus au cours de l'exercice. Aux termes des textes de loi en vigueur, la Société n'a pas une obligation juridique ou implicite de verser des cotisations supplémentaires pour financer le coût des services passés ou un déficit de capitalisation. Par conséquent, les cotisations sont passées en charges dans l'exercice au cours duquel les employés rendent les services et elles représentent l'obligation totale de la Société au titre des prestations de retraite.

(ii) Avantages complémentaires de retraite

La Société offre aux retraités et aux salariés admissibles un régime sans capitalisation de soins de santé et dentaires à prestations déterminées. Le coût des obligations au titre des prestations constituées gagnées par les salariés est déterminé par calculs actuariels à l'aide de la méthode de répartition des prestations au prorata des services et des meilleures estimations de la direction de l'indexation des salaires, taux d'actualisation, des âges de départ à la retraite et des coûts de soins de santé et dentaires anticipés.

Les gains actuariels (pertes actuarielles) de l'obligation au titre des prestations constituées proviennent de l'écart entre les résultats réels et les résultats prévus et des modifications apportées aux hypothèses actuarielles utilisées pour déterminer l'obligation au titre des prestations constituées. Les gains (pertes) actuariels sont comptabilisés de façon systématique sur le reste de la carrière active des employés actifs.

(iii) Congés de maladie

La Société donne des congés de maladie aux employés qui s'accumulent, mais qui ne s'acquèrent pas. La Société comptabilise un passif et une charge pour les congés de maladie au cours de la période pendant laquelle les employés fournissent leurs services par rapport aux prestations. Le coût des obligations au titre des prestations constituées liées aux crédits de congé de maladie acquis par les employés est déterminé de manière actuarielle à l'aide de la méthode de répartition des prestations au prorata des services et l'estimation la plus probable de la direction concernant l'inflation, le taux d'actualisation, les données démographiques du personnel et l'utilisation que font les employés en service des droits de congé de maladie. Les gains (pertes) actuariels sont comptabilisés de façon systématique sur le reste de la carrière active des employés actifs.

MUSÉE CANADIEN DE L'HISTOIRE

Notes complémentaires, page 5

Exercice terminé le 31 mars 2014
(en milliers de dollars)

2. Principales méthodes comptables (suite)

(g) Avantages sociaux futurs (suite)

(iv) Indemnités de départ

Les salariés ont droit à des indemnités de départ, tel que le prévoient les conventions collectives et les conditions d'emploi. Le coût de ces indemnités est comptabilisé au fur et à mesure que les indemnités sont gagnées par les salariés. Depuis le 1 avril 2013, les employés n'accumulent plus d'indemnités en cas de démission ou de départ à la retraite. Par conséquent, les employés ont eu le choix entre recevoir le paiement de leur indemnité de départ immédiatement ou en reporter le paiement à la retraite, ou encore, ils ont pu choisir une combinaison de ces deux options, en fonction de leurs années de service continu avec la Société au 31 mars 2013.

Pour les périodes se terminant après le 31 mars 2013, les coûts du service courant pour ces indemnités ont pris fin. Pour les employés qui ont choisi de reporter le paiement, la direction a déterminé l'obligation au titre des prestations constituées au moyen d'une méthode actuarielle des prestations fondée sur des hypothèses et des estimations les plus probables liées à des facteurs tels que le taux d'actualisation, l'inflation, les hausses de salaire, le roulement prévu et les retraites ainsi que les taux de mortalité. Ces indemnités constituent pour la Société une obligation dont le règlement entraînera des paiements au cours des prochains exercices. Les gains (pertes) actuariels sont comptabilisés de façon systématique sur le reste de la carrière active des employés actifs.

(h) Constatation des produits

(i) Activités du Musée

Les produits des activités du Musée découlent de la vente des droits d'entrée et des programmes, du cinéma IMAX, des locations de salles, des comptoirs de vente d'aliments, du stationnement, des ventes des boutiques, des publications et des redevances attribuables à la reproduction des produits vendus en boutique ainsi qu'à la distribution de films. Ces produits sont comptabilisés au cours de l'exercice où se réalise la vente des biens ou la prestation des services.

(ii) Adhésions

Les produits de la vente d'adhésions sont comptabilisés sur la durée de la période d'admissibilité à l'adhésion.

(iii) Expositions itinérantes

Les produits tirés de la location d'expositions itinérantes sont comptabilisés sur la durée de l'exposition dans chaque endroit.

MUSÉE CANADIEN DE L'HISTOIRE

Notes complémentaires, page 6

Exercice terminé le 31 mars 2014
(en milliers de dollars)

2. Principales méthodes comptables (suite)

(h) Constatation des produits (suite)

(iv) Intérêts sur la trésorerie et les placements

Les intérêts sur la trésorerie et les placements sont comptabilisés au cours de l'exercice où ils sont gagnés.

(v) Commandites

Les commandites non affectées sont comptabilisées comme produits au moment où elles sont reçues, ou à recevoir si le montant à recevoir peut être évalué de façon raisonnable et si sa perception est raisonnablement assurée. Les commandites grevées d'une affectation d'origine externe sont reportées de façon à les comptabiliser en tant que produits au cours de l'exercice où les obligations correspondantes sont remplies.

(vi) Dons

Les dons sont constitués d'apports reçus d'entités non gouvernementales qui ne font pas partie du périmètre comptable du gouvernement fédéral, telles que les personnes, les fondations et les sociétés.

Les dons non affectés sont comptabilisés à titre de produits sur l'état des résultats au moment où ils sont reçus, ou à recevoir si le montant à recevoir peut être évalué de façon raisonnable et si sa perception est raisonnablement assurée.

Les apports affectés avec restrictions externes ou internes pour l'achat d'immobilisations amortissables sont reportés et comptabilisés à titre de revenus selon la même méthode et sur la même période que les immobilisations connexes acquises.

Les apports affectés à l'externe à des fins précises sont reportés sur l'état de la situation financière et comptabilisés à titre de revenus sur l'état des résultats dans la période au cours de laquelle les dépenses connexes sont comptabilisées. Les revenus de placements grevés d'affectations sont comptabilisés à titre de revenus dans l'état des résultats dans la période au cours de laquelle les dépenses connexes sont comptabilisées.

(vii) Commandites en nature et dons d'artéfacts

Les produits des biens et des services reçus en nature ainsi que les charges compensatoires sont comptabilisés à la juste valeur de marché au moment de la réception. Les dons d'artéfacts sont comptabilisés à titre de revenus selon leur juste valeur marchande dans la période où ces trois critères précis sont respectés : i) le don de l'objet d'intérêt muséologique a été approuvé par le Comité d'acquisition des collections de la Société, ii) le transfert légal a eu lieu entre le donateur et la Société et iii) une juste valeur marchande a été assignée à l'objet d'intérêt muséologique donné.

MUSÉE CANADIEN DE L'HISTOIRE

Notes complémentaires, page 7

Exercice terminé le 31 mars 2014
(en milliers de dollars)

2. Principales méthodes comptables (suite)

(h) Constatation des produits (suite)

(vii) Commandites en nature et dons d'artéfacts (suite)

La comptabilisation des dons d'objet d'intérêt muséologique entraîne l'établissement d'une dépense compensatoire afférente aux acquisitions pour la collection.

(viii) Crédits parlementaires

Le gouvernement du Canada verse des fonds sous forme de contribution à la Société au moyen de crédits parlementaires.

Les crédits parlementaires affectés avec restrictions externes ou internes à l'achat d'immobilisations amortissables sont reportés et comptabilisés à titre de revenus selon la même méthode et sur la même période que les immobilisations connexes acquises.

Les crédits parlementaires affectés à des dépenses précises sont reportés sur l'état de la situation financière et comptabilisés à titre de revenus sur l'état des résultats dans la période au cours de laquelle ces dépenses sont engagées. Les crédits parlementaires qui ne sont pas affectés à une fin précise sont comptabilisés à titre de revenus dans l'état des résultats de la période pour laquelle le crédit est autorisé.

(ix) Autres produits

Les autres produits résultent principalement des services de bibliothèque, de reproduction photographique, de conservation et de coordination de la production d'activités spéciales, ainsi que des gains sur la cession de biens. Ces produits sont comptabilisés au cours de l'exercice où a lieu la vente des biens ou la prestation des services.

(x) Services de bénévoles

Le nombre d'heures de travail effectuées chaque année par les bénévoles est élevé. Or, en raison de la difficulté d'attribuer une juste valeur à ces services, les apports sous la forme de services ne sont pas comptabilisés dans les présents états financiers.

(i) Éventualités

Dans le cours normal des activités de la Société, il arrive que diverses revendications ou actions judiciaires soient intentées contre elle. Certains passifs éventuels peuvent devenir des passifs réels lorsqu'au moins une situation future se produit ou ne se produit pas. Dans le mesure où il est probable qu'une situation future ait lieu ou n'ait pas lieu et que l'on peut établir une estimation raisonnable de la perte, un passif estimatif et une charge sont comptabilisés dans les états financiers de la Société.

MUSÉE CANADIEN DE L'HISTOIRE

Notes complémentaires, page 8

Exercice terminé le 31 mars 2014
(en milliers de dollars)

2. Principales méthodes comptables (suite)

(j) Incertitude relative à la mesure

Pour établir des états financiers conformément aux Normes comptables canadiennes pour le secteur public applicables aux organismes gouvernementaux à but non lucratif, la direction doit faire des estimations et formuler des hypothèses qui influent sur les montants déclarés de l'actif et du passif à la date des états financiers ainsi que sur les montants déclarés des produits et des charges pour l'exercice. Les principaux éléments faisant l'objet d'estimations sont les avantages sociaux futurs, les passifs éventuels, l'évaluation des billets du véhicule d'actifs cadre, dons d'artéfacts et la durée de vie utile estimative des immobilisations. Les montants réels pourraient différer de façon importante des estimations.

3. Retraitement des flux de trésorerie

Au cours de l'exercice, la Société a constaté l'inclusion d'éléments sans effet sur la trésorerie dans son état des flux de trésorerie et il a redressé les chiffres comparatifs. Cela n'a eu aucune incidence sur les résultats nets d'exploitation.

L'incidence de ces retraitements sur les données comparatives est la suivante :

Sommaire des redressements

Activités de fonctionnement :

Flux de trésorerie net provenant des activités de fonctionnement, au 31 mars 2013 :	
Selon les états financiers antérieurs	3 668 \$
Redressement des encaissements (clients)	(944)
Redressement des encaissements (crédits parlementaires)	(16 292)
Redressement des décaissements (personnel)	4
Redressement des décaissements (fournisseurs)	14 892
Redressement des apports affectés et revenus de placement connexes	1 337
Redressement des intérêts reçus	11
Flux de trésorerie net provenant des activités de fonctionnement	2 676 \$

MUSÉE CANADIEN DE L'HISTOIRE

Notes complémentaires, page 9

Exercice terminé le 31 mars 2014
(en milliers de dollars)

3. Retraitement des flux de trésorerie (suite)

Activités de placement :

Flux de trésorerie net provenant des activités de placement, au 31 mars 2013 :	
Selon les états financiers antérieurs	(971) \$
Redressement de l'augmentation de l'encaisse et des placements affectés	(2 000)
Redressement de diminution de l'encaisse et des placements affectés	1 509
Flux de trésorerie net provenant des activités de placement	(1 462) \$

Activités d'investissement en immobilisations :

Flux de trésorerie net provenant des activités d'investissement en immobilisations, au 31 mars 2013 :	
Selon les états financiers antérieurs	(5 835) \$
Redressement de l'acquisition d'immobilisations	9
Flux de trésorerie net provenant des activités d'investissement en immobilisations	(5 826) \$

Activités de financement :

Flux de trésorerie net provenant des activités de financement, au 31 mars 2013 :	
Selon les états financiers antérieurs	6 011 \$
Redressement des crédits parlementaires pour l'acquisitions d'immobilisations	1 474
Flux de trésorerie net provenant des activités de financement	7 485 \$

MUSÉE CANADIEN DE L'HISTOIRE

Notes complémentaires, page 10

Exercice terminé le 31 mars 2014
(en milliers de dollars)

4. Fonds de la collection nationale

Le Fonds de la collection nationale est constitué des fonds destinés à l'acquisition d'artefacts pour le Musée canadien de l'histoire et le Musée canadien de la guerre. Les fonds sont retirés du Fonds de la collection nationale lors de l'acquisition d'artefacts sélectionnés.

a) Encaisse et placements affectés

L'encaisse et les placements affectés liés au Fonds de la collection nationale sont constitués des éléments suivants :

	Juste valeur	
	2014	2013
Espèces	1 369 \$	2 875 \$
Obligation d'État	9 048	6 096
Solde, fin de l'exercice	10 417 \$	8 971 \$

Au 31 mars 2014, la Société détenait des obligations à long terme du gouvernement d'une valeur nominale de 8 838 \$ (5 930 \$ en 2013). Les obligations à long terme ont un rendement annuel entre 2,1 % et 2,8 % (entre 2,1 % et 2,7 % en 2013), et arriveront à échéance entre le 15 décembre 2014 et le 1 décembre 2019 (entre le 15 décembre 2014 et le 8 décembre 2016 en 2013).

MUSÉE CANADIEN DE L'HISTOIRE

Notes complémentaires, page 11

Exercice terminé le 31 mars 2014
(en milliers de dollars)

4. Fonds de la collection nationale (suite)

b) Apports reportés

Les apports reportés pour le Fonds de la collection nationale sont les suivants :

	2014	2013
Crédits parlementaires reportés	8 438 \$	7 225 \$
Apports d'entités non gouvernementales	1 979	1 746
Solde, fin de l'exercice	10 417 \$	8 971 \$

La variation du solde des apports reportés se présente comme suit :

	2014	2013
Solde, début de l'exercice	8 971 \$	7 903 \$
Ajouts :		
Crédits parlementaires affectés au Fonds de la collection nationale (note 16)	1 000	2 000
Apports d'entités non gouvernementales reçus pendant l'exercice	244	77
Revenu de placement réalisé et reporté	229	201
Gain (perte) non réalisé sur placements	(27)	2
Montants transférés d'apports reportés (note 8)	-	113
	1 446	2 393
Moins :		
Montants comptabilisés dans les produits	-	(1 325)
Solde, fin de l'exercice	10 417 \$	8 971 \$

MUSÉE CANADIEN DE L'HISTOIRE

Notes complémentaires, page 12

Exercice terminé le 31 mars 2014
(en milliers de dollars)

5. Placements

	Juste valeur	
	2014	2013
Obligations à long terme échéant exercice suivant	4 435 \$	3 097 \$
	4 435 \$	3 097 \$

(i) Obligations à long terme échéant exercice suivant

Le 31 mars 2014, la Société détenait des obligations à long terme de sociétés et du gouvernement d'une valeur nominale de 4 385 \$ (3 076 \$ en 2013); leur rendement annuel variait entre 2,4 % et 2,8 % (entre 2,0 % et 2,3 % en 2013) et leur échéance à court terme allait du 15 juin 2014 au 8 mars 2015 (entre le 2 juin 2013 et le 17 juillet 2013 en 2013).

Une perte non réalisée sur les placements dans cette catégorie d'obligations s'élevant à 108 \$ (101 \$ en 2013) et un montant de 132 \$ (79 \$ en 2013) a été reclassé dans l'état des résultats à partir de l'état des gains et pertes de réévaluation.

	Juste valeur	
	2014	2013
Obligations à long terme	29 155 \$	27 173 \$
Billets du véhicules d'actifs cadre	9 565	8 906
	38 720 \$	36 079 \$

(ii) Obligations à long terme

Au 31 mars 2014, la Société détenait des obligations à long terme de sociétés et du gouvernement d'une valeur nominale de 27 825 \$ (24 986 \$ en 2013). Les obligations à long terme avaient un rendement annuel entre 2,4 % et 4,1 % (entre 2,4 % et 4,1 % en 2013), et leur échéance à long terme allait du 1 juin 2015 au 1 septembre 2023 (entre le 15 juin 2014 et le 1 décembre 2022 en 2013).

Une perte non réalisé sur les placements dans cette catégorie d'obligations s'élevant à 538 \$ (gain de 69 \$ en 2013) a été inclus dans l'état des gains et pertes de réévaluation.

MUSÉE CANADIEN DE L'HISTOIRE

Notes complémentaires, page 13

Exercice terminé le 31 mars 2014
(en milliers de dollars)

5. Placements (suite)

(iii) Billets du véhicule d'actifs cadre

Au 31 mars, 2014, la Société détenait les billets du véhicule d'actifs cadre (VAC2) suivants :

Valeur nominale	2014	2013
Catégorie A-1	6 653 \$	6 653 \$
Catégorie A-2	2 574	2 574
Catégorie B	467	467
Catégorie C	300	300
Autres catégories	971	1 027
	10 965 \$	11 021 \$

Au 31 mars 2014, les billets du VAC2 étaient comptabilisés à leur juste valeur estimative, qui s'établissait à 9 565 \$ (8 906 \$ en 2013). Il en est résulté un ajustement de juste valeur de 659 \$ (835 \$ en 2013). Des remboursements du capital de 55 \$ (491 \$ en 2013) ont été reçus dans la période et un gain sur placements de 714 \$ (1 162 \$ en 2013) a été inclus à l'état des gains et des pertes de réévaluation. Un montant de 1 \$ (118 \$ en 2013) a été reclassé dans l'état des résultats à partir de l'état des gains et pertes de réévaluation.

MUSÉE CANADIEN DE L'HISTOIRE

Notes complémentaires, page 14

Exercice terminé le 31 mars 2014
(en milliers de dollars)

5. Placements (suite)

(iii) Billets du véhicule d'actifs cadre (suite)

Les hypothèses utilisées pour le modèle d'évaluation de l'actualisation des flux de trésorerie comprennent ce qui suit :

Critères	2014	2013
	Hypothèses	
<u>Billets VAC 2</u>		
Durée prévue jusqu'à l'échéance	2,78 ans	3,78 ans
Taux d'actualisation	1,70 %, 2,47 %, 3,15 % et 4,68 % Billets de catégories A1, A2 B et C	2,82 %, 4,20 %, 5,59 % et 7,99 % Billets de catégories A1, A2 B et C
Taux d'intérêt nominaux	Billets de catégories A1 et A2: taux des acceptations bancaires de 1 mois moins 50 points de base	Billets de catégories A1 et A2: taux des acceptations bancaires de 1 mois moins 50 points de base
<u>Billets VAC2 IA</u>		
Durée prévue jusqu'à l'échéance	22,93 ans	23,93 ans
Taux d'actualisation	12,15 %	11,55 %
Taux d'intérêt nominaux	Taux des acceptations bancaires de 1 mois plus 50 points de base	Taux des acceptations bancaires de 1 mois plus 50 points de base

MUSÉE CANADIEN DE L'HISTOIRE

Notes complémentaires, page 15

Exercice terminé le 31 mars 2014
(en milliers de dollars)

5. Placements (suite)

Comme les justes valeurs des billets du VAC2 sont établies en utilisant les hypothèses énoncées ci-dessus, et qu'elles sont fondées sur l'évaluation que la Société a faite des conditions du marché au 31 mars 2014, les justes valeurs présentées pourraient varier significativement au cours des exercices subséquents lesquelles auraient un impact direct sur les montants inscrits dans l'état des gains et des pertes de réévaluation. Une augmentation du taux d'actualisation de 1,0 % aurait pour incidence d'abaisser la juste valeur des billets du VAC2 d'environ 269 \$ (333 \$ en 2013).

Des plus amples informations sur la mesure de la juste valeur des placements de la Société peuvent être trouvées à la note 14(d).

6. Collection

La Société assure la conservation des collections d'artefacts, d'objets et de spécimens liés aux cultures matérielles ainsi que de l'information qui s'y rapporte. Ces collections sont constituées par diverses divisions de recherche de la Société. Les collections sont réparties en sept groupes liés à différentes disciplines :

Ethnologie – Collections ethnographiques et d'œuvres d'art concernant principalement les premiers peuples nord-américains après qu'ils soient venus en contact avec les Européens.

Culture traditionnelle – Collections d'objets liés à la culture traditionnelle et aux métiers d'art et illustrant la diversité des influences ayant contribué à façonner la culture canadienne.

Histoire – Collections qui illustrent le vécu des gens ordinaires ainsi que de Canadiens célèbres.

Musée canadien des enfants – Collections qui mettent l'accent sur la compréhension et les expériences interculturelles et s'assortissent d'un riche programme d'animation.

Histoire vivante – Collections de biens, de costumes et de ressources didactiques que les animateurs, les éducateurs et les autres membres du personnel utilisent afin de promouvoir la programmation du Musée et de la rendre vivante.

Musée canadien de la guerre – Collections d'armes et d'artefacts à caractère technologique qui illustrent l'évolution des techniques militaires; collections d'uniformes, de médailles, d'accessoires et d'insignes des Forces armées canadiennes et des forces alliées, et collections de peintures, de dessins, d'estampes et de sculptures réalisés dans le cadre des programmes d'œuvres d'art militaires et œuvres modernes illustrant la participation canadienne à des missions de maintien de la paix.

MUSÉE CANADIEN DE L'HISTOIRE

Notes complémentaires, page 16

Exercice terminé le 31 mars 2014
(en milliers de dollars)

6. Collection (suite)

Archéologie – Collections archéologiques de culture matérielle, d'anthropologie physique, de flore et de faune provenant de sites archéologiques et illustrant principalement la culture autochtone nord-américaine avant l'arrivée des Européens.

Au cours de l'exercice, la Société a acquis la collection E.P. Taylor – Windfield Farms évaluée à 1 774 \$. En 2013, le Musée a acquis la collection de l'Empress of Ireland évaluée à 3 075 \$.

Au cours de l'exercice terminé le 31 mars 2014, la Société a engagé des dépenses d'achat de 399 \$ (2 106 \$ en 2013) et reçu des dons de 2 412 \$ (1 762 \$ en 2013) dans le cadre de l'acquisition de pièces pour sa collection.

Le Musée n'a pas enregistré de recettes liées à la vente de pièces de collection au cours des exercices terminés le 31 mars 2014 et 2013.

7. Immobilisations

	Coût	Amortissement cumulé	2014 Valeur comptable nette	2013 Valeur comptable nette
Terrains	40 868 \$	- \$	40 868 \$	40 868 \$
Bâtiments	356 909	175 668	181 241	190 164
Améliorations des bâtiments	85 205	59 709	25 496	26 663
Matériel technique et informatique	25 938	23 599	2 339	2 711
Mobilier et matériel de bureau	8 892	8 657	235	262
Véhicules motorisés	138	105	33	47
Travaux en cours	495	-	495	-
	518 445 \$	267 738 \$	250 707 \$	260 715 \$

Les dépenses d'amortissement de l'exercice en cours s'élèvent à 14 534 \$ (14 896 \$ en 2013). La majorité des dépenses d'amortissement 13 669 \$ (13 653 \$ en 2013) sont affectées aux dépenses liées aux frais de locaux puisqu'elles se rapportent à l'amortissement réel des bâtiments et des travaux d'amélioration des bâtiments. Les coûts et le cumul de leur amortissement, au 31 mars 2013, s'élevaient respectivement à 513 942 \$ et à 253 227 \$.

MUSÉE CANADIEN DE L'HISTOIRE

Notes complémentaires, page 17

Exercice terminé le 31 mars 2014
(en milliers de dollars)

8. Apports reportés et produits reportés

Les apports reportés correspondent à des apports provenant de sources non gouvernementales et à des crédits parlementaires reçus par la Société, qui sont affectés à des fins précises. Les produits reportés correspondent à des fonds reçus par la Société, provenant des activités du Musée, des abonnements, des expositions itinérantes ou subventions et commandites qui ne sont pas encore réalisés par la fourniture de biens et services.

Les apports reportés et produits reportés se présentent comme suit :

	2014	2013
Apports reportés de sources non gouvernementales	2 592 \$	1 721 \$
Crédits parlementaires reportés	2 840	1 181
Total des apports reportés	5 432	2 902
Produits reportés – biens et services	1 363	673
Produits reportés – subventions et commandites	415	175
Solde, fin de l'exercice	7 210 \$	3 750 \$

La variation du solde d'apports reportés au cours de l'exercice se présente comme suit :

	2014	2013
Solde, début de l'exercice	2 902 \$	1 591 \$
Ajouts :		
Apports affectés reçus de sources non gouvernementales	976	661
Crédits parlementaires affectés reçus (note 16)	1 659	984
Revenus de placements reportés	17	10
	2 652	1 655
Déductions :		
Montants transférés vers le Fonds de la collection nationale (note 4)	-	(113)
Montants comptabilisés à titre de produits	(122)	(231)
	(122)	(344)
Solde, fin de l'exercice	5 432 \$	2 902 \$

MUSÉE CANADIEN DE L'HISTOIRE

Notes complémentaires, page 18

Exercice terminé le 31 mars 2014
(en milliers de dollars)

9. Apports reportés liés aux immobilisations

Les apports reportés liés aux immobilisations sont constitués de :

	2014	2013
Utilisés pour faire des acquisitions :		
Apports de capital reportés provenant d'entités non gouvernementales (note 9(a))	2 037 \$	2 105 \$
Financement d'immobilisations reporté au moyen de crédits parlementaires (note 9(b))	207 601	217 540
	209 638	219 645
Destinés à être utilisés pour faire des acquisitions :		
Financement d'immobilisations reporté au moyen de crédits parlementaires (note 9(b))	3 833	5 456
Solde, fin de l'exercice	213 471 \$	225 101 \$

(a) Les apports de capital reportés provenant d'entités non gouvernementales correspondent à la part non amortie de dons provenant d'entités non gouvernementales affectés et utilisés pour l'acquisition d'immobilisations amortissables.

(b) Le financement d'immobilisations reporté au moyen de crédits parlementaires correspond à la part non amortie des crédits parlementaires affectés et utilisés pour l'acquisition d'immobilisations amortissables, ou affectés en vue d'être utilisés pour de futures acquisitions d'immobilisations amortissables.

MUSÉE CANADIEN DE L'HISTOIRE

Notes complémentaires, page 19

Exercice terminé le 31 mars 2014
(en milliers de dollars)

9. Apports reportés liés aux immobilisations (suite)

La variation du solde des apports reportés liés aux immobilisations se présente comme suit :

	2014	2013
Solde au début de l'exercice	225 101 \$	233 986 \$
Plus :		
Acquisitions d'immobilisations	4 527	6 213
Cessions d'immobilisations	(1)	-
Financées au moyen de crédits parlementaires de l'exercice précédent	(3 482)	(3 126)
Financées au moyen de crédits parlementaires de l'exercice en cours	1 044	3 087
Crédits parlementaires reportés en vue d'acquisitions futures d'immobilisations	1 860	2 924
Crédits parlementaires reçus (note 16)	2 904	6 011
Moins les montants comptabilisés à titre de produits :		
Apports de capital reportés	(69)	(148)
Crédits parlementaires	(14 465)	(14 748)
	(14 534)	(14 896)
Solde, fin de l'exercice	213 471 \$	225 101 \$

10. Avantages sociaux futurs

	2014	2013
Passif au titre des avantages complémentaires de retraite (note 10(a))	4 592 \$	4 337 \$
Passif au titre des congés de maladie accumulés (note 10(b))	258	261
Indemnités de départ (note 10(c))	719	3 443
Obligation relative aux avantages sociaux futurs	5 569 \$	8 041 \$

MUSÉE CANADIEN DE L'HISTOIRE

Notes complémentaires, page 20

Exercice terminé le 31 mars 2014
(en milliers de dollars)

10. Avantages sociaux futurs (suite)

(a) Avantages complémentaires de retraite

Le 1 juillet 2006, la Société a instauré des régimes à prestations déterminées pour les soins de santé et les soins dentaires pour les salariés admissibles. Le coût de ce régime est imputé aux résultats au fur et à mesure que les avantages sont gagnés par les salariés, en fonction des services rendus. Les régimes ne sont pas capitalisés, ce qui produit un déficit pour les régimes qui est égal à l'obligation au titre des prestations constituées. Les gains (pertes) actuariels sont comptabilisés de façon systématique sur le reste de la carrière active des employés actifs. La durée résiduelle moyenne d'activité des salariés actifs admissibles à ces avantages complémentaires de retraite est de 11,1 ans.

À la date de l'état de la situation financière, les renseignements sont les suivants :

	2014	2013
Passif au titre des prestations constituées, début de l'exercice	4 337 \$	4 131 \$
Charge pour l'exercice	367	310
Paiements de prestations	(112)	(104)
Passif au titre des prestations constituées, fin de l'exercice	4 592 \$	4 337 \$

(b) Congés de maladie

Le coût des obligations au titre des prestations constituées liées aux crédits de congé de maladie acquis par les employés est déterminé de manière actuarielle. Les gains (pertes) actuariels sont comptabilisés de façon systématique sur le reste de la carrière active des employés actifs. La durée résiduelle moyenne d'activité des salariés actifs admissibles à ces congés de maladie est de 11,1 ans.

MUSÉE CANADIEN DE L'HISTOIRE

Notes complémentaires, page 21

Exercice terminé le 31 mars 2014
(en milliers de dollars)

10. Avantages sociaux futures (suite)

(b) Congés de maladie (suite)

À la date de l'état de la situation financière, les renseignements sont les suivants :

	2014	2013
Passif au titre des prestations constituées, début de l'exercice	261 \$	280 \$
Charge pour l'exercice	33	30
Utilisation des avantages	(36)	(49)
Passif au titre des prestations constituées, fin de l'exercice	258 \$	261 \$

(c) Indemnités de départ

Depuis le 1 avril 2013, les employés n'accumulent plus d'indemnités de départ en cas de démission ou de départ à la retraite. Par conséquent, les employés ont eu le choix entre recevoir le paiement de leur indemnité de départ immédiatement ou en reporter le paiement à la retraite, ou encore, ils ont pu choisir une combinaison de ces deux options, en fonction de leurs années de service continu avec la Société au 31 mars 2013. Ces indemnités de départ étant sans capitalisation, elles ne détiennent aucun actif et présentent un déficit égal à l'obligation au titre des indemnités constituées. Les gains (pertes) actuariels sont comptabilisés de façon systématique sur le reste de la carrière active des employés actifs. La durée résiduelle moyenne d'activité des salariés actifs admissibles à ces indemnités de départ est de 11,1 ans.

À la date de l'état de la situation financière, les renseignements sont les suivants :

	2014	2013
Passif au titre des prestations constituées, début de l'exercice	3 443 \$	3 577 \$
Charge pour l'exercice	103	723
Paiements de prestations	(2 827)	(857)
Passif au titre des prestations constituées, fin de l'exercice	719 \$	3 443 \$
Tranche à court terme	240 \$	2 668 \$
Tranche à long terme	479	775
	719 \$	3 443 \$

MUSÉE CANADIEN DE L'HISTOIRE

Notes complémentaires, page 22

Exercice terminé le 31 mars 2014
(en milliers de dollars)

10. Avantages sociaux futures (suite)

L'évaluation actuarielle extrapolée la plus récente relative aux avantages complémentaires de retraite, aux congés de maladie et aux indemnités de départ a été effectuée par un actuaire indépendant en date du 31 mars 2014. La Société mesure l'obligation au titre des prestations constituées aux fins comptables le 31 mars de chaque exercice.

Le rapprochement de l'obligation et du passif au titre des prestations constituées est comme suit :

	2014	2013
Obligation au titre des prestations constituées:		
Solde au début de l'exercice	8 936 \$	8 145 \$
Coût des services rendus au cours de l'exercice	244	450
Frais d'intérêts	179	198
Modification d'obligation	-	401
Perte (gain) actuarielle	(549)	752
Prestations payées	(2 975)	(1 010)
Obligation totale au titre des prestations constituées, fin de l'exercice	5 835	8 936
Pertes actuarielles non amorties	(266)	(895)
Passif total au titre des prestations constituées, fin de l'exercice	5 569	8 041
Moins tranche à court terme des avantages sociaux futurs	(240)	(2 668)
	5 329 \$	5 373 \$

MUSÉE CANADIEN DE L'HISTOIRE

Notes complémentaires, page 23

Exercice terminé le 31 mars 2014
(en milliers de dollars)

10. Avantages sociaux futures (suite)

Les principales hypothèses actuarielles utilisées sont les suivantes :

	2014	2013
Taux d'actualisation utilisé pour déterminer l'obligation au titre des prestations constituées :		
Avantages postérieurs au départ à la retraite	2,93 %	2,45 %
Indemnités de départ et congés de maladie	2,35 %	2,15 %
Inflation	2,0 %	2,0 %
Taux d'accroissement des coûts liés aux soins dentaires	8 % tous les 4 ans	8 % tous les 4 ans
Taux d'accroissement des coûts liés aux soins de santé	8 % tous les 4 ans	8 % tous les 4 ans
Augmentation du salaire réel	1 % pour les 10 premières années	1 % pour les 10 premières années

(d) Régime de retraite

Tous les employés éligibles de la Société sont affiliés au Régime de retraite de la fonction publique (le Régime). Il s'agit d'un régime contributif, établi par la loi, dont le gouvernement du Canada est le promoteur. Les employés et la Société doivent verser des cotisations au Régime pour financer le coût des services rendus au cours de l'exercice. Le gouvernement du Canada établit les cotisations de l'employeur, lesquelles représentent un multiple des cotisations des employés. Le taux de cotisation requis de l'employé dépend de sa date de début d'emploi. Pour les dates de début d'emploi avant le 1 janvier 2013, le taux de cotisation de la Société à fin de l'exercice correspondait à 1,45 fois (1,64 fois en 2013) la cotisation de l'employé; et pour les dates de début d'emploi après le 31 décembre 2012, le taux de cotisation de la Société à fin de l'exercice correspondait à 1,43 fois (1,57 fois en 2013) la cotisation de l'employé.

Au cours de l'exercice, les cotisations de la Société et des employés au Régime se présentaient comme suit :

	2014	2013
Cotisations de la Société	3 250 \$	3 155 \$
Cotisations des salariés	1 885	1 886

MUSÉE CANADIEN DE L'HISTOIRE

Notes complémentaires, page 24

Exercice terminé le 31 mars 2014
(en milliers de dollars)

10. Avantages sociaux futures (suite)

(d) Régime de retraite (suite)

Le gouvernement est tenu par la loi de verser les prestations associées au Régime. Les prestations de retraite s'accumulent sur une période maximale de 35 ans au taux de 2% par année des services validables, multiplié par la moyenne des cinq meilleures années salariales consécutives. Les prestations sont intégrées aux prestations du Régime de pensions du Canada et du Régime de rentes du Québec et sont indexées à l'inflation.

11. Dons et commandites

Les revenus de dons et de commandites se composent de :

	2014	2013
Dons en argent et commandites	268 \$	1 121 \$
Commandites en nature et dons d'artéfacts	2 412	1 762
Solde, fin de l'exercice	2 680 \$	2 883 \$

12. Opérations entre apparentés

La Société est liée à tous les ministères et organismes du gouvernement du Canada ainsi qu'aux sociétés d'État. La Société conclut des opérations avec ces entités dans le cours normal de ses activités. Ces opérations sont mesurées à la valeur d'échange, soit le montant de la contrepartie établie et acceptée par les apparentés. Au cours de l'exercice, la Société a engagé des charges de l'ordre de 14 013 \$ (13 400 \$ en 2013), principalement liées au paiement versé en impôts fonciers et à la contribution de l'employeur aux avantages sociaux des employés. La Société a comptabilisé des produits d'exploitation de 268 \$ (963 \$ en 2013) par suite d'opérations avec ces apparentés.

Au 31 mars, la Société avait comptabilisé les montants suivants à l'état de la situation financière pour des opérations réalisées avec des apparentés :

	2014	2013
Crédits parlementaires à recevoir	1 970 \$	1 476 \$
Taxes remboursables	429	518
Autres créances	368	130
Créditeurs et charges à payer	7 431	9 187
Produits reportés – biens et services	305	-

MUSÉE CANADIEN DE L'HISTOIRE

Notes complémentaires, page 25

Exercice terminé le 31 mars 2014
(en milliers de dollars)

13. Éventualités

Aucun montant n'a été inscrit dans l'état de la situation financière correspondant aux passifs éventuels.

14. Gestion des risques financiers

La Société est exposée aux risques suivants en raison de son recours aux instruments financiers: risque de crédit, risque de marché et risque de liquidité.

Le Conseil d'administration veille à ce que la Société recense les principaux risques qui pèsent sur elle et à ce que la direction surveille et contrôle ces risques. Le Comité de vérification supervise l'application des systèmes et des méthodes de contrôle interne de la Société et s'assure que ces contrôles contribuent à l'appréciation des risques et à leur atténuation. Le Comité de vérification rend compte périodiquement de ses activités au Conseil d'administration.

MUSÉE CANADIEN DE L'HISTOIRE

Notes complémentaires, page 26

Exercice terminé le 31 mars 2014
(en milliers de dollars)

14. Gestion des risques financiers (suite)

(a) Risque de crédit

Le risque de crédit représente le risque que la Société subisse une perte financière si un client ou une contrepartie à un instrument financier manque à ses obligations contractuelles. Un tel risque découle principalement de certains des actifs financiers de la Société qui sont constitués des créances, de la trésorerie, encaisse affectée, encaisse et placements affectés, billets du véhicule d'actifs cadre et placements à long terme.

L'exposition maximale de la Société au risque de crédit au 31 mars 2014 correspond à la valeur comptable de ces actifs.

(i) Créances

L'exposition de la Société au risque de crédit lié aux créances est évaluée à faible principalement dû aux données démographiques de ses débiteurs, notamment la catégorie du débiteur et le pays où celui-ci mène ses activités.

L'exposition maximale au risque de crédit lié aux créances se présente comme suit par catégorie de client au 31 mars :

	2014	2013
Gouvernement du Canada	2 808 \$	2 133 \$
Autres gouvernements	418	537
Consommateurs	510	304
Institutions financières	277	261
	4 013 \$	3 235 \$

La Société cherche à réduire son exposition au risque de crédit en vérifiant la solvabilité de ses clients avant de consentir à leur accorder du crédit et en obtenant des dépôts ou des paiements anticipés quand cela est jugé approprié.

MUSÉE CANADIEN DE L'HISTOIRE

Notes complémentaires, page 27

Exercice terminé le 31 mars 2014
(en milliers de dollars)

14. Gestion des risques financiers (suite)

(a) Risque de crédit (suite)

(i) Créances (suite)

La Société établit une provision pour créances douteuses qui représente la perte de valeur estimative de ses créances. La provision est constituée en tenant compte de comptes particuliers et en se fondant sur les connaissances de la Société à l'égard de la situation financière de ses clients, de l'âge des créances et d'autres facteurs applicables. Les créances de gouvernements représentent plus de 80 % (82 % en 2013) des créances de la Société, et aucune provision n'a été constituée à l'égard de ces montants.

Un classement chronologique des comptes débiteurs non dépréciés se présente comme suit :

	2014	2013
Moins de 30 jours après la date de facturation	3 669 \$	2 770 \$
Entre 30 et 60 jours après la date de facturation	152	251
Entre 61 et 90 jours après la date de facturation	114	102
Plus de 90 jours après la date de facturation	78	112
	4 013 \$	3 235 \$

(ii) Trésorerie, encaisse affectée, encaisse et placements affectés, billets du véhicule d'actifs cadre et placements à long terme :

La Société gère ses risques de crédit propres à la trésorerie, à l'encaisse affectée, à l'encaisse et aux placements affectés, aux billets du véhicule d'actifs cadre et aux placements à long terme en transigeant uniquement avec des banques et des institutions financières réputées et en prenant ses décisions de placement en vertu d'une politique sur les placements. La Société investit les fonds excédentaires de manière à obtenir des revenus de placement, tout en cherchant à protéger le capital et à disposer de liquidités suffisantes pour répondre aux besoins en matière de flux de trésorerie.

Selon la politique de placements de la Société, les placements doivent faire l'objet d'une notation minimale précise d'au moins deux agences de notation particulières.

(b) Risque de marché

Le risque de marché est le risque que la juste valeur ou les flux de trésorerie futurs d'un instrument financier fluctuent en raison de variations des prix du marché. Le risque de marché inclut trois types de risques : le risque de change, le risque de taux d'intérêt et l'autre risque de prix.

MUSÉE CANADIEN DE L'HISTOIRE

Notes complémentaires, page 28

Exercice terminé le 31 mars 2014
(en milliers de dollars)

14. Gestion des risques financiers (suite)

(b) Risque de marché (suite)

(i) Risque de change

La Société mène principalement ses activités au Canada, mais elle est appelée, dans le cours normal de son exploitation, à échanger des expositions et des collections avec d'autres parties à l'échelle internationale. De plus, elle détient de la trésorerie et des placements qui sont libellés en devises étrangères. Le risque de change découle d'opérations concernant des expositions et des collections qui sont effectuées dans une devise autre que le dollar canadien, ce dernier constituant la monnaie de fonctionnement de la Société. Pour la plupart, ces opérations sont réalisées en dollars canadiens, en dollars américains et en euros.

La Société estime que ses instruments financiers ne l'exposent pas à un risque de change important en raison de la fréquence et de la valeur relativement faible de ses transactions libellées en devises.

(ii) Risque de taux d'intérêt

Le risque de taux d'intérêt est le risque de fluctuation de la juste valeur des flux de trésorerie futurs d'un instrument financier en raison de variations des taux d'intérêt du marché.

Les actifs financiers et les passifs financiers dont les taux d'intérêt sont variables exposent la Société au risque de taux d'intérêt pour les flux de trésorerie. Les placements de la Société comprennent des obligations à taux fixe et des billets à taux flottant.

La direction surveille l'exposition aux variations des taux d'intérêt, mais elle n'applique aucune politique de gestion des taux d'intérêt pour contrecarrer ces variations.

Au 31 mars 2014, si les taux d'intérêt en vigueur augmentaient ou diminuaient de 1 %, que la courbe de rendement évoluait de la même façon, et que toutes les autres variables demeuraient constantes, la valeur des instruments financiers de la Société diminuerait ou augmenterait d'un montant net d'environ 1 432 \$ (1 190 \$ en 2013), soit environ 3,32 % de la juste valeur des placements (3,04 % en 2013).

MUSÉE CANADIEN DE L'HISTOIRE

Notes complémentaires, page 29

Exercice terminé le 31 mars 2014
(en milliers de dollars)

14. Gestion des risques financiers (suite)

(c) Risque de liquidité

Le risque de liquidité est le risque que la Société éprouve des difficultés à honorer ses engagements financiers en temps voulu.

La stratégie de gestion du risque de liquidité de la Société consiste à surveiller sans cesse les flux de trésorerie réels et futurs des activités de fonctionnement et des activités prévues de placement et de financement.

Au 31 mars 2014, la Société présente un solde de trésorerie de 2 627 \$ (12 396 \$ en 2013). Les comptes créditeurs de la Société et les charges à payer sont composés de 13 157 \$ (16 858 \$ en 2013) en engagements liés au commerce et de 1 882 \$ (1 815 \$ en 2013) en salaires et en prestations, dont l'échéance est de moins de 365 jours.

(d) Juste valeur des instruments financiers

Le tableau suivant résume les informations sur la hiérarchie des évaluations à la juste valeur des actifs de la Société au 31 mars. La hiérarchie des évaluations à la juste valeur est en fonction des techniques d'évaluation utilisées pour déterminer la juste valeur d'un instrument financier selon que les données sur lesquelles reposent ces techniques sont observables ou non observables :

- Niveau 1 – Les instruments financiers du niveau 1 sont évalués aux prix cotés sur des marchés actifs pour des actifs et des passifs identiques.
- Niveau 2 – Les instruments financiers du niveau 2 sont évalués au moyen des prix cotés pour des actifs et des passifs semblables, des prix cotés sur des marchés qui ne sont pas actifs ou de modèles reposant sur des données observables.
- Niveau 3 – Les instruments financiers du niveau 3 sont évalués au moyen de modèles d'évaluation, de méthodes d'actualisation des flux de trésorerie ou de techniques semblables et au moins une hypothèse ou donnée importante du modèle n'est pas observable.

Des transferts sont effectués entre les niveaux hiérarchiques de juste valeur en raison de changements à la disponibilité de prix cotés sur des marchés actifs ou de données du marché observables dû aux conditions changeantes du marché.

MUSÉE CANADIEN DE L'HISTOIRE

Notes complémentaires, page 30

Exercice terminé le 31 mars 2014
(en milliers de dollars)

14. Gestion des risques financiers (suite)

(d) Juste valeur des instruments financiers (suite)

31 mars 2014				
	Total	Prix cotés sur des marchés actif (Niveau 1)	Autres données observables importantes (Niveau 2)	Données non observables importantes (Niveau 3)
Placements – Obligations à long terme échéant exercice suivant	4 435 \$	4 435 \$	-	-
Placements – Obligations à long terme	29 155	29 155	-	-
Placements – Billets VAC 2	9 565	-	9 346	219
	38 720	29 155	9 346	219
Total	43 155 \$	33 590 \$	9 346 \$	219 \$

31 mars 2013				
	Total	Prix cotés sur des marchés actif (Niveau 1)	Autres données observables importantes (Niveau 2)	Données non observables importantes (Niveau 3)
Placements – Obligations à long terme échéant exercice suivant	3 097 \$	3 097 \$	-	-
Placements – Obligations à long terme	27 173	27 173	-	-
Placements – Billets VAC 2	8 906	-	8 665	241
	36 079	27 173	8 665	241
Total	39 176 \$	30 270 \$	8 665 \$	241 \$

MUSÉE CANADIEN DE L'HISTOIRE

Notes complémentaires, page 31

Exercice terminé le 31 mars 2014
(en milliers de dollars)

14. Gestion des risques financiers (suite)

(d) Juste valeur des instruments financiers (suite)

Un degré important d'incertitude entoure l'estimation du montant et du moment du flux de trésorerie associés aux VAC2. La Société a estimé la juste valeur de ses billets VAC2 à partir des données du niveau 2 et 3 de la hiérarchie des évaluations au moyen d'une technique d'actualisation des flux de trésorerie fondée à partir des meilleures données disponibles au 31 mars 2014.

En 2013 et en 2014, les obligations du VAC2 des catégories A1, A2, B et C sont restées au niveau 2 et les obligations VAC2 IA sont restées au niveau 3. Il n'y a pas eu d'achats, de ventes ou d'émissions pendant l'année.

Le rapprochement de tous les changements aux instruments financiers de niveau 3 est comme suit :

	2014	2013
Obligations VAC2		
Solde, début de l'exercice	241 \$	497 \$
Remboursements du capital	(55)	(491)
Gain non réalisé	34	71
Gain (perte) réalisé	(1)	164
Solde, fin de l'exercice	219 \$	241 \$

Un gain de 714 \$ sur les placements a été enregistré (1 162 \$ en 2013) et est comptabilisé dans l'état des gains et des pertes de réévaluation. Une perte réalisée de 1 \$ (gain de 118 \$ en 2013) a été reclassé dans l'état des résultats à partir de l'état des gains et pertes de réévaluation.

MUSÉE CANADIEN DE L'HISTOIRE

Notes complémentaires, page 32

Exercice terminé le 31 mars 2014
(en milliers de dollars)

15. Obligations contractuelles :

Au 31 mars 2014, la Société avait conclu des ententes pour des services informatiques, des services d'exploitation et d'entretien d'immeubles ainsi que des services de sécurité et d'impartition aux points de vente. Les paiements minimaux futurs correspondants sont comme suit :

2014-2015	10 867 \$
2015-2016	4 155
2016-2017	2 043
2017-2018	229
2018-2019	111
2019 +	363
	17 768 \$

16. Crédits parlementaires

Crédits parlementaires comptabilisés à titre de produits :

	2014	2013
Montant du budget principal des dépenses à l'égard des dépenses de fonctionnement et des dépenses en capital	57 419 \$	62 454 \$
Budgets supplémentaires des dépenses et virements	5 432	2 002
Total des crédits parlementaires approuvés pour l'exercice	62 851	64 456
Moins les crédits parlementaires de l'exercice en cours qui ne sont pas comptabilisés à titre de produits :		
Affectés aux acquisitions d'immobilisations (note 9)	(2 904)	(6 011)
Affectés au Fonds de la collection nationale (note 4)	(1 000)	(2 000)
Affectés à des fins précises (note 8)	(1 659)	(984)
Plus les crédits parlementaires de l'exercice précédent comptabilisés à titre de produits pour l'exercice en cours :		
Amortissement du financement d'immobilisations reporté (note 9)	14 465	14 748
Montants affectés utilisées durant l'exercice en cours	-	67
Fonds de la collection nationale utilisés durant l'exercice en cours	-	1 136
Crédits parlementaires comptabilisés à titre de produits	71 753 \$	71 412 \$

MUSÉE CANADIEN DE L'HISTOIRE

Notes complémentaires, page 33

Exercice terminé le 31 mars 2014
(en milliers de dollars)

17. Chiffres correspondants

L'état des flux de trésorerie a été ajusté afin de reclasser la partie non investie de l'encaisse affectée comme faisant partie de la trésorerie. Ainsi, les chiffres de l'exercice précédent pour la trésorerie ont été augmentés le 1 avril 2012 et le 31 mars 2013, respectivement de 5 124 \$ et de 4 596 \$.

D'autres données comparatives ont été reclassées pour se conformer à la présentation adoptée durant l'exercice en cours.

MUSÉE CANADIEN DE L'HISTOIRE

Tableau 1 – Produits d'exploitation

Exercice terminé le 31 mars 2014
(en milliers de dollars)

	2014	2013
Droits d'entrée et programmes	4 849 \$	4 823 \$
Location d'installations, événements et concessions	2 649	2 291
Ventes - Boutiques	1 801	1 834
Stationnement	1 684	1 699
IMAX	1 158	1 583
Adhésions	258	250
Expositions itinérantes	234	252
Publications	38	64
Autres	235	358
	12 906 \$	13 154 \$

MUSÉE CANADIEN DE L'HISTOIRE

Tableau 2 - Dépenses

Exercice terminé le 31 mars 2014
(en milliers de dollars)

	2014	2013
Coût du personnel	34 882 \$	35 012 \$
Amortissement des immobilisations	14 534	14 896
Impôts fonciers	9 649	9 326
Opération des bâtiments	6 926	7 023
Services professionnels et spéciaux	3 595	3 545
Réparations et entretien	2 996	2 943
Services publics	2 983	2 974
Acquisitions de pièces de collection (note 6)	2 811	3 868
Fabrication et location d'éléments d'exposition	2 711	3 417
Infrastructure et systèmes TI	2 033	2 557
Marketing et publicité	1 488	1 764
Matériel et fournitures	1 088	1 525
Coût des marchandises vendues	952	1 026
Dépenses de voyage et d'accueil	762	956
Redevances	305	447
Autres	749	934
	88 464 \$	92 213 \$

SOURCE DES PHOTOS

© MUSÉE CANADIEN DE L'HISTOIRE

- p. 2 (1) Marie-Louise Deruaz / IMG2009-0063-0009-Dm
- p. 2 (2) William Kent / MCG19790218-003
- p. 2 (3) Sylvain Raymond / IMG2013-0170-0025-Dm
- p. 3 (4) William Kent / MCG20130405-001
- p. 3 (5) Harry Foster / IMG2009-0085-0001-Dm
- p. 3 (6) Ryan McCosham / IMG2013-0156-0002-Dm
- p. 4 Marie-Andrée Blais / IMG2014-0029-0004-Dm
- p. 7 Marie-Andrée Blais / IMG2014-0029-0005-Dm
- p. 10 Marie-Louise Deruaz / IMG2013-0099-0065-Dm
- p. 11 Marie-Louise Deruaz / IMG2012-0202-0001-Dm
- p. 12 Harry Foster / IMG2009-0085-0001-Dm
- p. 13 Steven Darby / IMG2009-0096-0003-Dm
- p. 14 Steven Darby / IMG2013-0099-0017-Dm
- p. 16 Harry Foster / MCG2011-0050-0004-Dm
- p. 17 Marie-Louise Deruaz / MCG2012-0013-0001-Dm
- p. 20 Marie-Louise Deruaz / IMG2009-0063-0007-Dm
- p. 21 (à gauche) Marie-Louise Deruaz / IMG2008-0583-0223-Dp1
- p. 21 (à droite) William Kent / MCG1989-0278-003a
- p. 23 Collection d'archives George-Metcalf / MCG2011-0039-004_107
- p. 24 Sylvain Raymond / IMG2014-0092-0001-Dm
- p. 25 Frank Wimart / MCG2013-0014-0003-Dm
- p. 32 Couverture, ISBN 978-0-660-97469-9
- p. 34 (à gauche) Sylvain Raymond / IMG2014-0092-0002-Dm / Photo de Jennifer Ann Mills
- p. 34 (à droite) William Kent / MCG 2010-0041-001
- p. 37 Ryan McCosham / IMG2013-0156-0002-Dm
- p. 38 Mark Holleron / MCG2014-0016-0058-Dm
- p. 42 Marie-Andrée Blais / IMG2014-0029-0001-Dm
- p. 43 Marie-Andrée Blais / IMG2014-0029-0002-Dm
- p. 50 Ryan McCosham / IMG2013-0170-0014-Dm / Photo de Jefferson et Judith Mappin
- p. 59 (en haut) Marie-Louise Deruaz / IMG2010-0226-0038-Dm
- p. 59 (en bas) Steven Darby / MCG2012-0013-0064-Dm

© LEDROIT, OTTAWA

- p. 18 Patrick Woodbury / 140327 timbre musee0223

© A TRIBE CALLED RED

- p. 22 Pat Bolduc / 2013/04/atcr-2

© OFFICE NATIONAL DU FILM

- p. 29 (à gauche) HowToBuildAnIglloo041

© LIBRARY OF CONGRESS

- p. 29 (à droite) Ansel Adams / LOC-DIG-ppprs-00275

© WINANT BROS. INC., BALTIMORE, MD

- p. 30 Avec l'autorisation du Canadian Horse Racing Hall of Fame / champion_07

© VIRTUAL ZOOARCHAEOLOGY OF THE ARCTIC PROJECT

- p. 31 Muskox 2-D

