



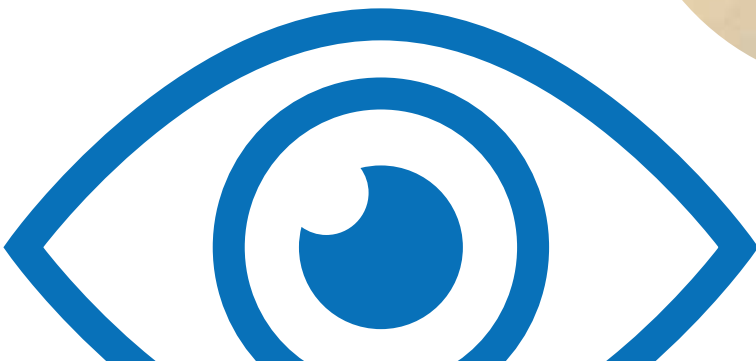
MUSÉE
CANADIEN
DE L'HISTOIRE
-
CANADIAN
MUSEUM
OF HISTORY

MUSÉE- ENQUÊTE

**SALLE DE L'HISTOIRE CANADIENNE
- GALERIE 1**

Explore la Galerie 1 de la salle de l'Histoire canadienne. Essaie de suivre chaque étape indiquée dans cette quête autoguidée.

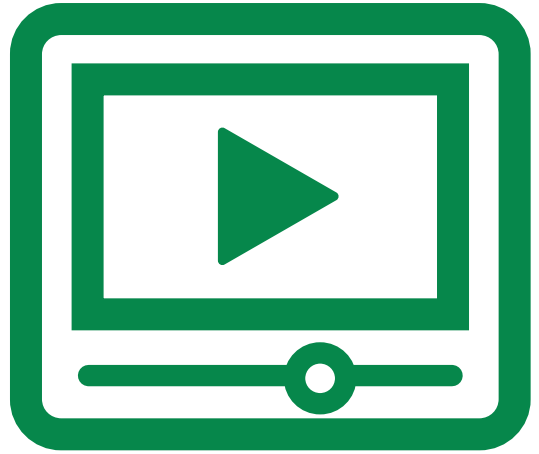
Dans cette galerie,
tu trouveras **DES**
PERSONNES, DES
ANIMAUX ET DES
OBJETS. Ouvre grands
les yeux et les oreilles :
il y a une foule de choses
à découvrir!



À l'entrée de la galerie, tu verras un grand écran montrant une vidéo qui raconte l'histoire de la création selon les Anishnabé (Algonquins).



ACTIVITÉ : Regarde la vidéo et écoute l'histoire racontée en algonquin. D'après les images, peux-tu dire quel animal a aidé les Anishnabé (Algonquins) à vivre ensemble en harmonie?



FAIT : On raconte que lorsque le Grand Esprit a créé la Terre, il a convoqué tous les esprits à une réunion. Chaque esprit lui a alors expliqué la façon dont il aiderait les gens. Parmi eux se trouvait l'esprit de la Loutre. Voici ce qu'il dit au Grand Esprit : « Étant donné mon caractère et ma nature, j'aiderai les gens à travailler tous ensemble au sein de votre création. »

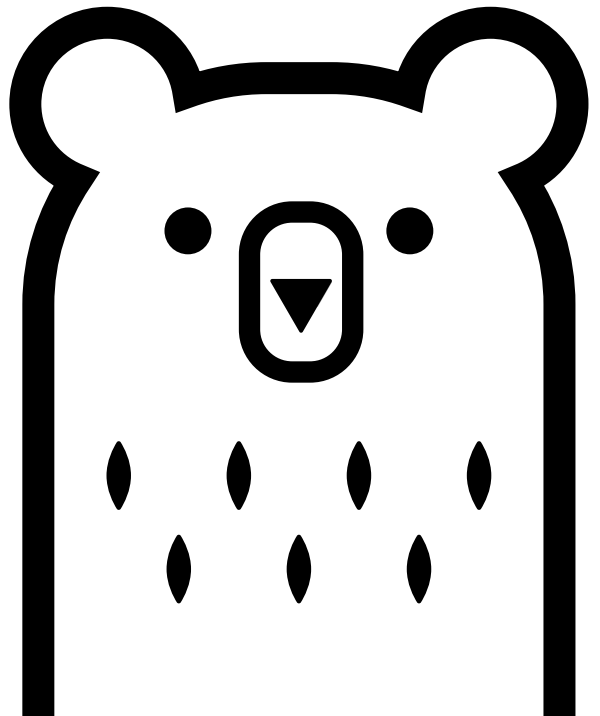
À ta gauche, tu verras des objets ayant appartenu aux populations clovisiennes, qui ont vécu il y a 13500 ans. Ces gens chassaient des animaux, comme les mammouths et les castors géants, pour se nourrir ainsi que pour utiliser leur fourrure.



ACTIVITÉ : Trouve la dent de castor géant dans la vitrine.



FAIT : Le castor géant pouvait peser jusqu'à 125 kilogrammes (275 livres). Sa taille était comparable à celle d'un ours noir adulte!



Ton prochain arrêt se trouve de l'autre côté du gros crâne de bison, devant la maquette d'une scène de chasse au bison.

La vie des peuples autochtones des Plaines du nord s'articulait autour de la chasse au bison.



IM52017-0043-0022-Dm



ACTIVITÉ : Regarde la maquette du précipice à bisons dans la vitrine. Combien y a-t-il de chasseurs déguisés?*

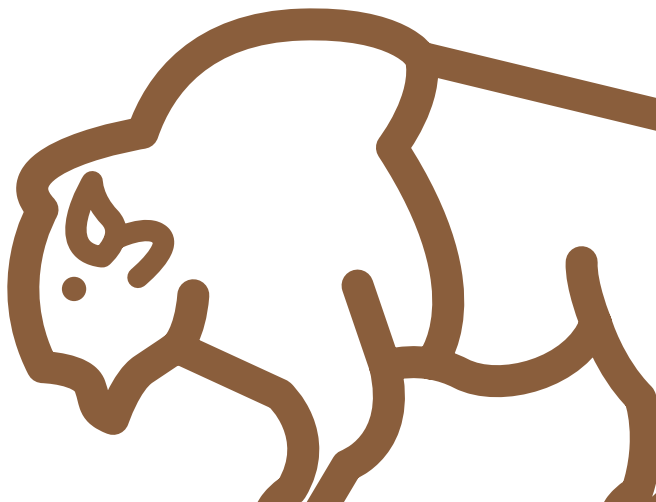


FAIT : Les « coureurs de bisons » étaient des chasseurs qui se déguisaient en bison et en loup pour attirer les bisons au bord du précipice. Au signal établi, les coureurs et les autres chasseurs incitaient les bisons à sauter dans le précipice. En bas, d'autres personnes achevaient les animaux qui avaient survécu à la chute.

BONUS : Écoute l'Ainé Wilfred Yellow Wings, de la Nation Piikani, décrire le précipice à bisons.

4

* Réponse: 5





Regarde le mur devant toi.

Vois-tu la baleine dans l'océan?

Quels autres animaux aperçois-tu?

Les peuples autochtones de la côte est ont créé des outils pour chasser et pour pêcher dans l'océan.



ACTIVITÉ :

Trouve la dent de requin dans la vitrine.



FAIT : Les peuples autochtones de la côte est ont un lien spirituel avec l'océan. Ils ont fabriqué des amulettes avec des dents de requin ainsi que des épaulards sculptés. Ces objets devaient les protéger pendant la chasse.

Vois-tu une grande vitrine qui ne contient qu'un seul objet?

Le « Premier Visage » est l'une des plus anciennes représentations d'un visage humain en Amérique du Nord. Il s'agit probablement de celui d'une femme.



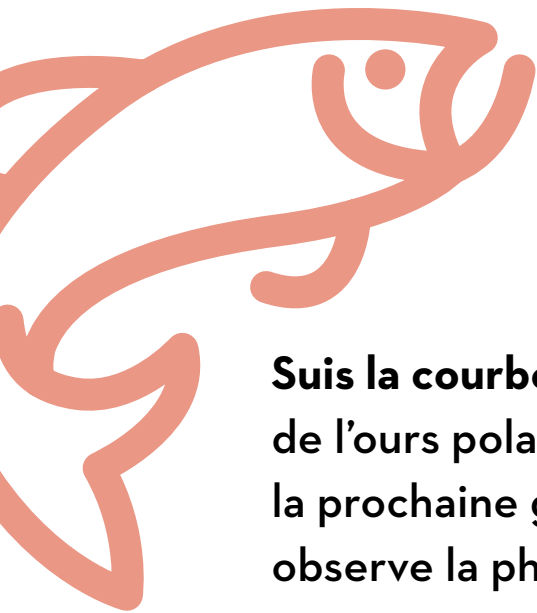
IMG2021-0015-002-Dm



ACTIVITÉ : Trouve le « Premier Visage ». Est-il petit ou grand?



FAIT : Les sillons sur le visage pourraient représenter des tatouages. Jusqu'à récemment, dans la culture inuite, seules les femmes avaient des tatouages sur le visage.



Suis la courbe autour de l'ours polaire et, dans la prochaine galerie, observe la photo des saumons qui remontent le courant.



IMG2017-0043-0025 Dm

La Nation Shíshálh et le Musée canadien de l'histoire ont travaillé ensemble pour réaliser le portrait d'une famille qui a vécu il y a plus de 4 000 ans.



ACTIVITÉ :

Trouve le portrait.

Indice : Les visages sont animés!



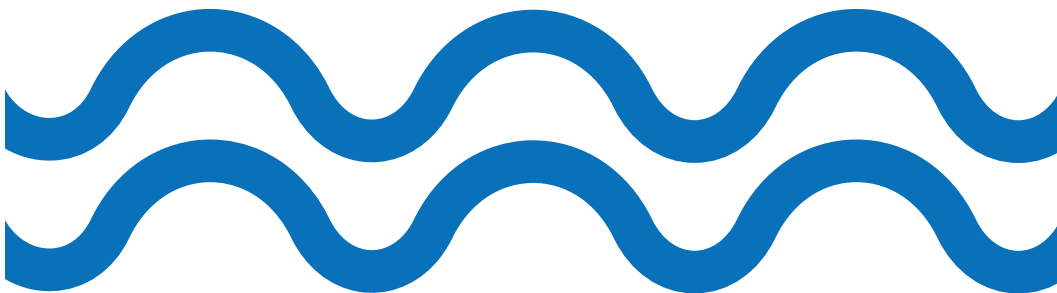
FAIT : Les quatre membres de cette famille ont été enterrés avec plus de 350 000 pierres et perles de coquillages. Ces perles étaient peut-être cousues dans des vêtements ou des couvertures. Elles nous indiquent que la famille était très riche et qu'elle bénéficiait d'un statut social élevé.

**Regarde tout au fond de la galerie.
Vois-tu le grand canot?**

IMG2021-0015-006-Dm



ACTIVITÉ : Rends-toi près du canot. Sa conception s'inspire de pétroglyphes, c'est-à-dire des gravures sur pierre. En te basant sur les pétroglyphes, selon toi, à quoi servait le canot?



FAIT : Ce canot a été construit par Todd Labrador, un Aîné mi'kmaq de la Nouvelle-Écosse. Les Mi'kmaq utilisaient de grands canots comme celui-ci pour se déplacer ainsi que pour pêcher et chasser en mer.

Tout droit devant, tu feras la connaissance de Nuvumiutaq, un kayakiste d'Arctic Bay.



ACTIVITÉ : Rends-toi près du kayakiste. Comment est-il vêtu? Selon toi, faisait-il chaud ou froid à Arctic Bay?



FAIT : Dans l'Arctique, les Inuit s'habillaient chaudement grâce à des vêtements faits de peaux de caribou et de phoque. Les poils de caribou sont creux, et l'air qu'ils emprisonnent sert d'isolant. C'est pourquoi les vêtements en peau de caribou sont très chauds.



IMG2021-0015-007-Dm

Contourne le coin après le kayakiste d'Arctic Bay pour faire un grand saut dans le temps. Il y a environ 1000 ans, des gens en provenance de l'Europe ont commencé à voyager jusqu'en Amérique du Nord à bord de voiliers. Nombre d'entre eux cherchaient une nouvelle route pour le commerce avec l'Asie.



ACTIVITÉ : Trouve la grande reproduction du galion, ou navire géant, le *San Juan de Pasajes*.



FAIT : Les marins d'Europe traversaient l'océan Atlantique à bord de navires comme celui-ci, pour pêcher et pour chasser la baleine. Les archéologues ont trouvé des preuves d'expéditions de chasse à la baleine dans la baie Red, au large de la côte sud du Labrador.



IMG2021-0015-009-Dm

Plus loin à gauche, après le coin, entre dans la petite alcôve. Ici, tu feras la connaissance d'un explorateur européen, Samuel de Champlain.



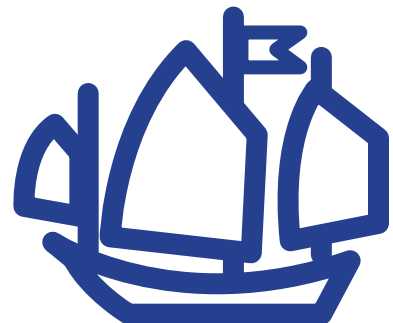
Samuel de Champlain était un explorateur et un cartographe, c'est-à-dire un dessinateur de cartes. Il a établi des cartes détaillées des territoires et des cours d'eau qu'il a parcourus. Il utilisait un astrolabe comme instrument de navigation.



ACTIVITÉ : Trouve l'astrolabe. Peux-tu t'imaginer utiliser cet instrument pour trouver ton chemin durant la traversée de l'océan en bateau? Pense aux instruments qui sont utilisés aujourd'hui pour trouver une route.



FAIT : Champlain a traversé l'océan Atlantique plus de 20 fois durant ses voyages d'exploration!



Rends-toi à la prochaine section et trouve un pan de mur orné de dessins d'animaux. Ces dessins décrivent un traité de paix qui a été conclu entre Européens et nations autochtones.



IMG2021-0015-011-Dm



ACTIVITÉ : Rends-toi près du mur orné de dessins d'animaux. Quels genres d'animaux aperçois-tu? Quel animal utiliserais-tu comme symbole en tant que signature?



FAIT : Le traité de la Grande Paix de Montréal a été signé en 1701 par la Nouvelle France et par 40 nations autochtones. Les signataires ont alors convenu de partager l'accès aux ressources et de respecter leurs territoires respectifs. Les animaux que tu vois sont des signatures, ou des symboles, qui représentent chacune des nations autochtones qui ont signé le traité.



Rends-toi à la section consacrée à la Nouvelle France. La Nouvelle-France a été fondée en tant que poste commercial. Dans les années 1700, elle s'est élargie pour devenir une grande société agricole. Ici, tu feras la connaissance de quatre femmes.



IMG2021-0015-014-Dm



ACTIVITÉ : Trouve les quatre silhouettes.

Indice : Regarde au centre et dans les coins de la section! Comment s'appellent les femmes? Qu'ont-elles fait?



FAIT : Le roi de France a commandité le voyage de quelque 800 jeunes femmes pour qu'elles s'installent en Nouvelle-France. On les a surnommées les « Filles du roi ». L'arbre au milieu de la section montre les descendantes et les descendants d'une de ces filles du roi, Catherine Moitié. Selon toi, combien peut-on en dénombrer? *

* Réponse : Plus de 600!

13



Rends-toi dans la prochaine section pour en apprendre davantage sur le commerce en Amérique du Nord.

Les peuples autochtones qui commerçaient avec les allochtones français et anglais étaient habiles en négociation. Ils ont aussi réussi à adapter les biens européens à leurs propres besoins.



ACTIVITÉ : Rends-toi à la vitrine **Adapter les produits commerciaux**, à ta gauche. Peux-tu trouver l'hameçon?



FAIT : Les peuples autochtones ont vite adapté les biens européens à leurs propres besoins. Les couteaux de métal étaient plus durables que leurs traditionnels couteaux de pierre ou d'os et, pour la chasse, les armes à feu étaient plus efficaces que les arcs et les flèches. Les clous usagers étaient réutilisés comme hameçons, et les bouteilles de verre comme grattoirs pour les peaux.

Rends-toi maintenant à la fin de la galerie.
À ta droite, tu verras quatre portraits.



De gauche à droite

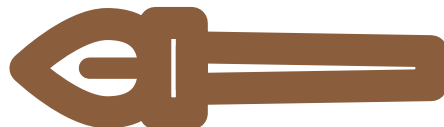
Portrait de Tejonihokarawa, Portrait de Etowaucun, Portrait de Sagayenkwaraton, Portrait de Onigoheriagio
John Verelst, 1710

Prêt de Bibliothèque et Archives Canada

IMG2021-0015-012-Dm



ACTIVITÉ : Trouve les quatre portraits.
Quelle couleur retrouves-tu dans tous
les portraits?



FAIT : Entre 1600 et 1750, la France et l'Angleterre ont été en guerre cinq fois. Certains chefs autochtones ont essayé de profiter de la guerre entre ces deux pays pour rétablir la souveraineté de leurs propres territoires. En 1710, trois chefs haudenosaunees et un chef mohican se sont rendus à Londres pour y rencontrer la reine Anne. Ils voulaient obtenir le soutien des Britanniques en vue d'expulser la France d'Amérique du Nord. Les chefs ont été très bien accueillis à Londres. Ils ont voyagé dans les voitures royales, et la reine Anne a demandé qu'on fasse leur portrait. Ces tableaux sont parmi les plus anciens portraits véritables d'Autochtones.



Félicitations! Tu as terminé la quête. Tu as perfectionné tes connaissances sur certains personnages, animaux et objets qui témoignent des débuts du Canada. **Rends-toi aux Galeries 2 et 3 pour poursuivre ton apprentissage!**



MUSÉE CANADIEN DE L'HISTOIRE
CANADIAN MUSEUM OF HISTORY

Canada